



ประกาศองค์การบริหารส่วนตำบลโนนรัง
เรื่อง ประกาศใช้แผนพัฒนาท้องถิ่น (พ.ศ.๒๕๖๖ - ๒๕๗๐)
เพิ่มเติมหรือเปลี่ยนแปลง ครั้งที่ ๒/๒๕๖๗

ตามท้องที่การบริหารส่วนตำบลโนนรัง ประกาศใช้แผนพัฒนาท้องถิ่น (พ.ศ.๒๕๖๖ - ๒๕๗๐) เมื่อวันที่ ๑ เมษายน พ.ศ.๒๕๖๕ คณะกรรมการสนับสนุนการจัดทำแผนพัฒนาฯ เพื่อให้คณะกรรมการ พัฒนาฯ และ สัตส่วนเวที่ประชุมประชาคมระดับตำบล ได้ประชุมเพื่อพิจารณาเห็นชอบการจัดทำร่างแผนพัฒนาท้องถิ่น (พ.ศ.๒๕๖๖-๒๕๗๐) เพิ่มเติมหรือเปลี่ยนแปลง ครั้งที่ ๒ /๒๕๖๗ ซึ่งสภาองค์การบริหารส่วนตำบลโนนรังได้พิจารณาให้ความเห็นชอบแผนพัฒนาท้องถิ่น (พ.ศ.๒๕๖๖-๒๕๗๐) เพิ่มเติมหรือเปลี่ยนแปลง ครั้งที่ ๒ /๒๕๖๗ ในการประชุมสภาองค์การบริหารส่วนตำบล โนนรัง สมัยสามัญ สมัยที่ ๔ เมื่อวันที่ ๙ ธันวาคม ๒๕๖๗ ไปแล้วนั้น

อาศัยอำนาจตามระเบียบกระทรวงมหาดไทย ว่าด้วยการจัดทำแผนพัฒนาขององค์กรปกครองส่วนท้องถิ่น พ.ศ.๒๕๔๘ และแก้ไขเพิ่มเติมถึง (ฉบับที่ ๓) พ.ศ.๒๕๖๑ ข้อ ๒๒ และ ข้อ ๒๒/๑ จึงประกาศใช้แผนพัฒนาท้องถิ่น (พ.ศ.๒๕๖๖-๒๕๗๐) เพิ่มเติมหรือเปลี่ยนแปลง ครั้งที่ ๒ /๒๕๖๗ เพื่อใช้เป็นแนวทางในการบริหารและพัฒนาท้องถิ่นให้บรรลุตามวัตถุประสงค์และเป้าหมาย ก่อให้เกิดประโยชน์สูงสุดแก่ประชาชนในพื้นที่ และแก้ไขปัญหาความเดือดร้อนให้แก่ประชาชนตามอำนาจหน้าที่ต่อไป รายละเอียดตามเอกสารที่ส่งมาพร้อมนี้

จึงประกาศโดยเปิดเผยให้ประชาชนทราบโดยทั่วกัน

ประกาศ ณ วันที่ ๑๒ เดือน ธันวาคม พ.ศ.๒๕๖๗

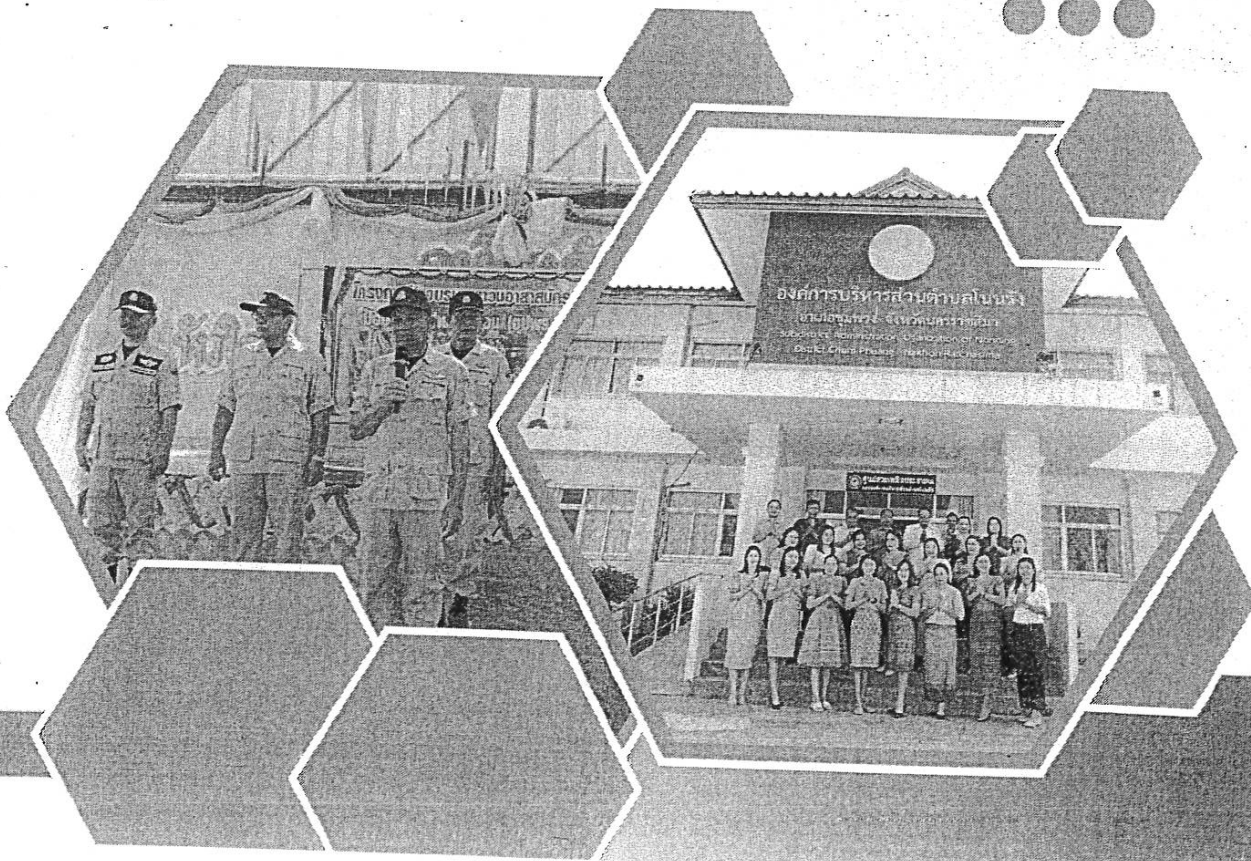
(นายเสวียน สุทธิไชยา)
นายกองค์การบริหารส่วนตำบลโนนรัง



แผนพัฒนาท้องถิ่น (พ.ศ.2566 - พ.ศ.2570)

เพิ่มเติม (ครั้งที่ 2/2567)

📍 องค์การบริหารส่วนตำบลโนนรัง ☎ 044-756652



คำนำ

ตามที่ระเบียบกระทรวงมหาดไทย ว่าด้วยการจัดทำแผนพัฒนาขององค์กรปกครองส่วนท้องถิ่น พ.ศ. ๒๕๕๘ และแก้ไขเพิ่มเติมถึง (ฉบับที่ ๓) พ.ศ. ๒๕๖๑ ข้อ ๒๕ กำหนดให้องค์กรปกครองส่วนท้องถิ่นมีอำนาจและหน้าที่ในการจัดทำแผนพัฒนาท้องถิ่น โดยให้องค์กรปกครองส่วนท้องถิ่นใช้แผนพัฒนาท้องถิ่นเป็นกรอบในการจัดทำงบประมาณรายจ่ายประจำปี งบประมาณรายจ่ายเพิ่มเติม และงบประมาณจากเงินสะสมในช่วงแผนนั้น รวมทั้งวางแนวทางเพื่อให้มีการปฏิบัติให้บรรลุประสงค์ตามโครงการพัฒนาที่กำหนดไว้ในแผนพัฒนาท้องถิ่น ทั้งนี้ เพื่อให้การบริหารงานขององค์การบริหารส่วนตำบลโนนรัง เป็นไปเพื่อประโยชน์สุขของประชาชนอย่างแท้จริง ซึ่งองค์การบริหารส่วนตำบลโนนรัง ได้อนุมัติและประกาศใช้แผนพัฒนาท้องถิ่น (พ.ศ. ๒๕๖๖-๒๕๗๐) เมื่อวันที่ ๑ เมษายน พ.ศ. ๒๕๖๕ ไปแล้วนั้น

ปัจจุบันสภาพแวดล้อมของชุมชน ได้มีการพัฒนาและเปลี่ยนแปลงไปทำให้เกิดปัญหาและความต้องการของประชาชนเพิ่มขึ้น ซึ่งปัญหาและความต้องการดังกล่าวนี้ มีความเร่งด่วนจึงต้องได้รับการแก้ไขและพัฒนาให้สอดคล้องกับสถานการณ์ที่เกิดขึ้นอย่างมีประสิทธิภาพ ดังนั้นเพื่อให้โครงการดังกล่าวสามารถแก้ไขปัญหาความเดือดร้อนของประชาชนได้ทันเวลา จึงมีความจำเป็นต้องจัดทำแผนพัฒนาท้องถิ่น (พ.ศ. ๒๕๖๖-๒๕๗๐) เพิ่มเติมและเปลี่ยนแปลง (ครั้งที่ ๒/๒๕๖๗)

งานวิเคราะห์นโยบายและแผน
องค์การบริหารส่วนตำบลโนนรัง

สารบัญ

	หน้า
ส่วนที่ ๑ บทนำ	
๑. เหตุผลและความจำเป็น วัตถุประสงค์ของการเพิ่มเติม แผนพัฒนาท้องถิ่น (พ.ศ.๒๕๖๖ - พ.ศ.๒๕๗๐) (ครั้งที่ ๒/๒๕๖๗)	๑
๒. ขั้นตอนการเพิ่มเติมและเปลี่ยนแปลง แผนพัฒนาท้องถิ่น (พ.ศ.๒๕๖๖ - พ.ศ.๒๕๗๐) (ครั้งที่ ๒/๒๕๖๗)	๑
ส่วนที่ ๒	
รายละเอียดโครงการพัฒนา แผนพัฒนาท้องถิ่น (พ.ศ.๒๕๖๖ - พ.ศ.๒๕๗๐) เพิ่มเติมและเปลี่ยนแปลง (ครั้งที่ ๒/๒๕๖๗)	๓
บัญชีเปลี่ยนแปลงแผนพัฒนาท้องถิ่น (พ.ศ.๒๕๖๖-๒๕๗๐) ครั้งที่ ๒/๒๕๖๗	๑๗

ส่วนที่ ๑

บทนำ

๑. เหตุผลและความจำเป็น

เหตุผลและความจำเป็นในการจัดทำแผนพัฒนาท้องถิ่น (พ.ศ. ๒๕๖๖ - ๒๕๗๐) ตามที่องค์การบริหารส่วนตำบลโนนรังมีภารกิจสำคัญในการพัฒนาท้องถิ่นในเขตพื้นที่รับผิดชอบเพื่อพัฒนาคุณภาพชีวิตของประชาชนในสวนรวมให้ดีขึ้น ได้อนุมัติประกาศใช้แผนพัฒนาท้องถิ่น (พ.ศ. ๒๕๖๖ - ๒๕๗๐) เมื่อวันที่ ๑ เมษายน พ.ศ. ๒๕๖๕ ไปแล้วนั้น

ปัจจุบันสภาพแวดล้อมของชุมชน ได้มีการพัฒนาและเปลี่ยนแปลงไปทำให้เกิดปัญหาและความต้องการของประชาชนเพิ่มขึ้น ซึ่งปัญหาและความต้องการดังกล่าวนี้ มีความเร่งด่วนจึงต้องได้รับการแก้ไขและพัฒนาให้สอดคล้องกับสถานการณ์ที่เกิดขึ้นอย่างมีประสิทธิภาพ ดังนั้นเพื่อให้โครงการดังกล่าวสามารถแก้ไขปัญหาความเดือดร้อนของประชาชนได้ทันเวลา จึงมีความจำเป็นต้องจัดทำแผนพัฒนาท้องถิ่น (พ.ศ. ๒๕๖๖-๒๕๗๐) เพิ่มเติม (ครั้งที่ ๒/๒๕๖๗) ขึ้น เพื่อให้ถูกต้องและเป็นไปตามระเบียบกระทรวงมหาดไทยว่าด้วยการจัดทำแผนพัฒนาขององค์กรปกครองส่วนท้องถิ่น พ.ศ. ๒๕๔๘ และแก้ไขเพิ่มเติมถึง (ฉบับที่ ๓) พ.ศ. ๒๕๖๑ ข้อ ๒๒ เพื่อประโยชน์ของประชาชน การเพิ่มเติมแผนพัฒนาท้องถิ่น ให้องค์กรปกครองส่วนท้องถิ่นดำเนินการตามขั้นตอน ดังนี้

(๑) คณะกรรมการสนับสนุนการจัดทำแผนพัฒนาท้องถิ่นจัดทำร่างแผนพัฒนาท้องถิ่นที่เพิ่มเติมพร้อมเหตุผลและความจำเป็นเสนอคณะกรรมการพัฒนาท้องถิ่น

(๒) คณะกรรมการพัฒนาท้องถิ่นและประชาคมท้องถิ่นพิจารณาร่างแผนพัฒนาท้องถิ่นที่เพิ่มเติม สำหรับองค์การบริหารส่วนตำบลให้ส่งร่างแผนพัฒนาท้องถิ่นที่เพิ่มเติมให้สภาองค์การบริหารส่วนตำบลพิจารณาตามมาตรา ๔๖ แห่งพระราชบัญญัติสภาตำบลและองค์การบริหารส่วนตำบล พ.ศ. ๒๕๓๗ ด้วย

เมื่อแผนพัฒนาท้องถิ่นที่เพิ่มเติมได้รับความเห็นชอบแล้ว ให้ส่งแผนพัฒนาท้องถิ่นดังกล่าวให้ผู้บริหารท้องถิ่นประกาศใช้ พร้อมทั้งปิดประกาศให้ประชาชนทราบโดยเปิดเผยไม่น้อยกว่าสามสิบวันนับแต่วันที่ผู้บริหารท้องถิ่นประกาศใช้

๒. วัตถุประสงค์ของการเพิ่มเติม แผนพัฒนาท้องถิ่น (พ.ศ. ๒๕๖๖ - พ.ศ. ๒๕๗๐) ครั้งที่ ๒/๒๕๖๗

๒.๑ เพื่อให้การจัดทำแผนงานโครงการในการเพิ่มเติม เปลี่ยนแปลง แผนพัฒนาท้องถิ่น (พ.ศ. ๒๕๖๖- ๒๕๗๐) มีความสอดคล้องกับสถานการณ์ในปัจจุบันมากที่สุด และพร้อมจะนำไปสู่การปฏิบัติได้ทันทีที่ได้รับงบประมาณ

๒.๒ เพื่อให้การบริหารกิจการขององค์การบริหารส่วนตำบลโนนรัง เป็นไปเพื่อประโยชน์ของประชาชนในพื้นที่

๒.๓ เพื่อเป็นการตอบสนองการปฏิบัติงานตามนโยบายของรัฐบาล และนโยบายของกระทรวงมหาดไทย ในการบรรลุจุดมุ่งหมายที่กำหนดไว้

๓. ขั้นตอนการเพิ่มเติม แผนพัฒนาท้องถิ่น (พ.ศ.๒๕๖๖- พ.ศ.๒๕๗๐) ครั้งที่ ๒/๒๕๖๗

ระเบียบกระทรวงมหาดไทยว่าด้วยการจัดทำแผนพัฒนาขององค์กรปกครองส่วนท้องถิ่น พ.ศ.๒๕๔๘ และแก้ไขเพิ่มเติมถึง (ฉบับที่ ๓) พ.ศ.๒๕๖๑

ข้อ ๒๒ เพื่อประโยชน์ของประชาชน การเพิ่มเติมแผนพัฒนาท้องถิ่น ให้องค์กรปกครองส่วนท้องถิ่นดำเนินการตามขั้นตอน ดังนี้

(๑) คณะกรรมการสนับสนุนการจัดทำแผนพัฒนาท้องถิ่นจัดทำร่างแผนพัฒนาท้องถิ่นที่เพิ่มเติมพร้อมเหตุผลและความจำเป็นเสนอคณะกรรมการพัฒนาท้องถิ่น

(๒) คณะกรรมการพัฒนาท้องถิ่นและประชาคมท้องถิ่นพิจารณาร่างแผนพัฒนาท้องถิ่นที่เพิ่มเติม สำหรับองค์การบริหารส่วนตำบลให้ส่งร่างแผนพัฒนาท้องถิ่นที่เพิ่มเติมให้สภาองค์การบริหารส่วนตำบลพิจารณาตามมาตรา ๔๖ แห่งพระราชบัญญัติสภาตำบลและองค์การบริหารส่วนตำบล พ.ศ.๒๕๓๗ ด้วย เมื่อแผนพัฒนาท้องถิ่นที่เพิ่มเติมได้รับความเห็นชอบแล้ว ให้ส่งแผนพัฒนาท้องถิ่นดังกล่าวให้ผู้บริหารท้องถิ่นประกาศใช้ พร้อมทั้งปิดประกาศให้ประชาชนทราบโดยเปิดเผยไม่น้อยกว่าสามสิบวันนับแต่วันที่ผู้บริหารท้องถิ่นประกาศใช้

รายละเอียดโครงการพัฒนา
 แผนพัฒนาท้องถิ่น (พ.ศ. ๒๕๖๖ - ๒๕๗๐)
 สำหรับ องค์กรปกครองส่วนท้องถิ่นดำเนินการ

องค์การบริหารส่วนตำบลโนนรัง อำเภอชุมพวง จังหวัดนครราชสีมา

- ก. ยุทธศาสตร์จังหวัด ที่ ๒ ยกย่องส่งเสริมให้เป็นเมืองน่าอยู่
- ข. ยุทธศาสตร์การพัฒนาของ อปท. ในเขตจังหวัดนครราชสีมา ยุทธศาสตร์ที่ ๖ ด้านการพัฒนาโครงการสร้างพื้นฐาน

ยุทธศาสตร์ที่ ๑. ยุทธศาสตร์การพัฒนาด้านโครงสร้างพื้นฐาน

๑.๑ แผนงานอุตสาหกรรมและการโยธา

ที่	โครงการ	วัตถุประสงค์	เป้าหมาย (ผลผลิตของโครงการ)	งบประมาณและที่มา			ตัวชี้วัด (KPI)	ผลลัพธ์ที่คาดว่าจะได้รับ	หน่วยงาน รับผิดชอบหลัก
				๒๕๖๘ (บาท)	๒๕๖๙ (บาท)	๒๕๗๐ (บาท)			
๑	โครงการวางท่อระบบ ประปาหมู่บ้าน บ้านโนน รัง หมู่ที่ ๑	เพื่อให้ประชาชนมีน้ำ ในการอุปโภคบริโภค ได้อย่างสะอาด	วางท่อจ่ายน้ำประปา พีวีซี ขนาด ๓ นิ้ว ยาว รวม ๑,๘๐๐.๐๐ เมตร พิกัด จุด เริ่มต้น N๑๕.๒๒๕๓๘๕° E๑๐๒.๘๑๓๑๗๑°	๕๘๒,๐๐๐			มีระบบประปา ที่ได้มาตรฐาน	ประชาชนมีน้ำ ในการอุปโภค บริโภคอย่าง เพียงพอ	กองช่าง

ร.ร.	โครงการ	วัตถุประสงค์	เป้าหมาย (ผลผลิตของโครงการ)	งบประมาณและที่มา			ตัวชี้วัด (KPI)	ผลลัพธ์ที่คาดว่าจะได้รับ	หน่วยงาน รับผิดชอบหลัก
				๒๕๖๘ (บาท)	๒๕๖๙ (บาท)	๒๕๗๐ (บาท)			
๒	โครงการก่อสร้างถนนดิน ลงหินคลุกเพิ่มเติม ถนน สายต้นตาล-ถนน สาธารณะ บ้านโนนรัง หมู่ที่ ๑	เพื่อความสะดวกใน การเดินทางคมนาคม ของประชาชน	ปริมาณงาน ขนาด กว้าง ๓.๐๐ เมตร ยาว ๑๕๐.๐๐ เมตร หนา ๐.๑๐ เมตร พิกัดจุดเริ่มต้น N๑๕.๒๒๐๔๕๑° E๑๐๒.๘๐๘๔๑๙° จุดสิ้นสุด N๑๕.๒๒๐๐๙๖° E๑๐๒.๘๐๖๐๑๔°	๖๕,๐๐๐			มีถนนที่ได้ มาตรฐาน	ประชาชน คมนาคมสัญจร ได้อย่างสะดวก และปลอดภัย	กองช่าง
๓	โครงการปรับปรุงถนน โดยเสริมผิวจราจรแอส ฟัลท์ติกคอนกรีตถนน เส้นกลางหมู่บ้านหนอง หว้า หมู่ที่ ๒	เพื่อความสะดวกใน การเดินทางคมนาคม ของประชาชน	ปริมาณงาน ขนาด กว้าง ๔.๐๐ เมตร ยาว รวม ๒๗๕.๐๐ เมตร หนาเฉลี่ย ๐.๐๕ เมตร พิกัดจุดเริ่มต้น N๑๕.๒๒๕๑๙๔° E๑๐๒.๘๑๙๔๙๐° จุดสิ้นสุด N๑๕.๒๒๗๖๓๖° E๑๐๒.๘๑๘๙๔๐°	๕๕๐,๐๐๐			มีถนนแอส ฟัลท์ติกที่ได้ มาตรฐาน	ประชาชนมีความ สะดวกในการ คมนาคมเพิ่มขึ้น	กองช่าง

ที่	โครงการ	วัตถุประสงค์	เป้าหมาย (ผลผลิตของโครงการ)	งบประมาณและที่มา			ตัวชี้วัด (KPI)	ผลลัพธ์ที่คาดว่าจะได้รับ	หน่วยงาน รับผิดชอบหลัก
				๒๕๖๘ (บาท)	๒๕๖๙ (บาท)	๒๕๗๐ (บาท)			
๔	โครงการขยายไหล่ทางช่วงมุมสระน้ำหนองตาตบ้านหนองหว้า หมู่ที่ ๒	เพื่อความสะดวกในการเดินทางคมนาคมของประชาชน	ปริมาณงาน งานขยายไหล่ทางขนาดกว้าง ๒.๐๐ เมตร ยาวรวม ๕๘.๐๐ เมตร พิกัด N๑๕.๒๒๖๘๒๓° E๑๐๒.๘๑๙๑๑๓°	๒๐๐,๐๐๐			มี ถนน ที่ได้มาตรฐาน	ประชาชน คมนาคมสัญจรได้อย่างสะดวกและปลอดภัย	กองช่าง
๕	โครงการปรับปรุงถนนโดยเสริมผิวจราจรแอสฟัลท์ติกคอนกรีตจากศาลปู่ตา-สามแยกบ้านโคกเพชร -บุตาหนาบ้านโคกเพชร หมู่ที่ ๔	เพื่อความสะดวกในการเดินทางคมนาคมของประชาชน	ปริมาณงานขนาดกว้าง ๔.๐๐ เมตร ยาวรวม ๖๒๕.๐๐ เมตร หนาเฉลี่ย ๐.๐๕ เมตร พิกัดจุดเริ่มต้น N๑๕.๒๒๗๐๐๖° E๑๐๒.๘๐๑๙๓๑° จุดสิ้นสุด N๑๕.๒๒๗๘๒๔° E๑๐๒.๗๙๗๗๑๘°	๑,๒๕๐,๐๐๐			มี ถนน แอสฟัลท์ติกที่ได้มาตรฐาน	ประชาชนมีความสะดวกในการคมนาคมเพิ่มขึ้น	กองช่าง

ที่	โครงการ	วัตถุประสงค์	เป้าหมาย (ผลผลิตของโครงการ)	งบประมาณและที่มา			ตัวชี้วัด (KPI)	ผลลัพธ์ที่คาดว่าจะได้รับ	หน่วยงาน รับผิดชอบหลัก
				๒๕๖๘ (บาท)	๒๕๖๙ (บาท)	๒๕๗๐ (บาท)			
๖	โครงการปรับปรุงระบบประปาหมู่บ้านโคกเพชร หมู่ที่ ๔	เพื่อให้ประชาชนมีน้ำในการอุปโภคบริโภคได้อย่างสะอาด	ปริมาณงาน ปรับปรุงท่อระบบประปาติดตั้ง/ปรับปรุงเครื่องสูบน้ำแบบระบบโซลาเซลล์พิกัด จุดเริ่มต้น N๑๕.๒๓๒๑๐๖° E๑๐๒.๗๙๙๗๑๖°	๒๕๐,๐๐๐			มีระบบประปาที่ได้มาตรฐาน	ประชาชนมีน้ำในการอุปโภคบริโภคอย่างเพียงพอ	กองช่าง
๗	โครงการขุดดินกั้นแนวเขตที่สาธารณะประโยชน์ บ้านโคกเพชร หมู่ที่ ๔	เพื่อป้องกันการบุกรุกพื้นที่สาธารณะ	ปริมาณงาน ขนาดกว้าง ๓๐๐ เมตร ยาว ๑,๘๕๐.๐๐ เมตร ลึก ๒.๐๐ เมตร พิกัดเริ่มต้น N๑๕.๒๒๒๗๓๐ E๑๐๒.๗๙๑๘๖๖ สิ้นสุด N๑๕.๒๓๔๒๘๑ E๑๐๒.๗๘๔๔๑๑	๒๘๐,๐๐๐			กั้นแนวเขตที่สาธารณะ	ป้องกันการบุกรุกที่สาธารณะประโยชน์	กองช่าง

ที่	โครงการ	วัตถุประสงค์	เป้าหมาย (ผลผลิตของโครงการ)	งบประมาณและที่มา			ตัวชี้วัด (KPI)	ผลลัพธ์ที่คาดว่าจะได้รับ	หน่วยงาน รับผิดชอบหลัก
				๒๕๖๘ (บาท)	๒๕๖๙ (บาท)	๒๕๗๐ (บาท)			
๘	โครงการปรับปรุงถนนลง หินคลุกผิวจราจรเลียบบ คลองอีสานเขียว บ้าน โนนหาด หมู่ที่ ๖	เพื่อความสะดวกใน การเดินทางคมนาคม ของประชาชน	ปริมาณงาน ขนาด กว้าง ๓.๐๐ เมตร ยาว รวม ๑,๕๐๐.๐๐ เมตร หนาเฉลี่ย ๐.๐๗ เมตร พิกัด จุดเริ่มต้น N๑๕.๒๓๐๓๖๙° E๑๐๒.๘๕๘๙๒๗° จุดสิ้นสุด N๑๕.๒๒๗๐๕๐° E๑๐๒.๘๔๗๒๖๕°	๓๔๕,๐๐๐			มีถนนที่ได้ มาตรฐาน	ประชาชน คมนาคมสัญจร ได้อย่างสะดวก และปลอดภัย	กองช่าง
๙	โครงการปรับปรุงระบบ ประปาหมู่บ้าน บ้าน หนองทุ่ม หมู่ที่ ๗	เพื่อให้ประชาชนมีน้ำ ในการอุปโภคบริโภค ได้อย่างสะอาด	ปริมาณงาน ปรับปรุง ท่อประปาพร้อมถัง เก็บน้ำ ติดตั้งเครื่องสูบ น้ำแบบโซล่าเซลล์ พร้อมวางท่อจ่าย น้ำประปา พีวีซี ขนาด ๓ นิ้ว ภายในหมู่บ้าน พิกัด N๑๕.๒๒๓๖๓๔° E๑๐๒.๘๖๔๒๔๔°	๕๐๐,๐๐๐			มีระบบประปา ที่ได้มาตรฐาน	ประชาชนมีน้ำใน การอุปโภค บริโภคอย่าง เพียงพอ	กองช่าง

ที่	โครงการ	วัตถุประสงค์	เป้าหมาย (ผลผลิตของโครงการ)	งบประมาณและที่มา			ตัวชี้วัด (KPI)	ผลลัพธ์ที่คาดว่าจะได้รับ	หน่วยงาน รับผิดชอบหลัก
				๒๕๖๘ (บาท)	๒๕๖๙ (บาท)	๒๕๗๐ (บาท)			
๑๐	โครงการติดตั้งโคมไฟฟ้ายส่องสว่างแบบโซล่าเซลล์บ้านหนองทุ่ม หมู่ที่ ๗	เพื่อให้เกิดความปลอดภัยและลดอุบัติเหตุจากการสัญจร	ปริมาณงาน ติดตั้งโคมไฟฟ้ายส่องสว่างแบบโซล่าเซลล์ จำนวน ๔ จุด พิกัด N๑๕.๒๒๓๖๓๔° E๑๐๒.๘๖๔๒๔๔° N๑๕.๒๒๗๗๖๓° E๑๐๒.๘๖๐๕๑๙°	๑๔๐,๐๐๐			มีไฟส่องสว่างเพิ่มขึ้น	เกิดความปลอดภัยในชีวิตและทรัพย์สิน	กองช่าง
๑๑	โครงการปรับปรุงท่อเมนจ่ายน้ำประปา บ้านโคกสูง หมู่ที่ ๑๑	เพื่อให้ประชาชนมีน้ำในการอุปโภคบริโภคได้อย่างสะอาด	ปริมาณงาน ปรับปรุงท่อเมนจ่ายน้ำประปา ผิวดิน ขนาด ๓ นิ้ว พิกัด N๑๕.๒๕๔๗๔๗° E๑๐๒.๘๐๓๖๗๕°	๕๐๐,๐๐๐			มีระบบประปาที่ได้มาตรฐาน	ประชาชนมีน้ำในการอุปโภคบริโภคอย่างเพียงพอ	กองช่าง

ที่	โครงการ	วัตถุประสงค์	เป้าหมาย (ผลผลิตของโครงการ)	งบประมาณและที่มา			ตัวชี้วัด (KPI)	ผลลัพธ์ที่คาดว่าจะได้รับ	หน่วยงาน รับผิดชอบหลัก
				๒๕๖๘ (บาท)	๒๕๖๙ (บาท)	๒๕๗๐ (บาท)			
๑๒	โครงการปรับปรุงถนน คสล. โดยการเสริมผิวจราจรแอสฟัลต์ติกคอนกรีต สายแยก ทล.๒๐๗๓ - ศาลปู่ตา บ้านโคกสูง หมู่ที่ ๑๑	เพื่อความสะดวกในการเดินทางคมนาคมของประชาชน	ปริมาณงาน ปูผิวแอสฟัลต์ติกคอนกรีต ขนาดกว้าง ๕.๐๐ เมตร ยาว ๔๕๐.๐๐ เมตร หน้า ๐.๐๕ เมตร พิกัดเริ่มต้น N๑๕.๒๕๓๖๗๗ E๑๐๒.๘๐๗๑๓๘ สิ้นสุด N๑๕.๒๕๓๔๒๒ E๑๐๒.๘๑๑๓๑๒	๑,๑๕๐,๐๐๐			มีถนนแอสฟัลต์ติกที่ได้มาตรฐาน	ประชาชนมีความสะดวกในการคมนาคมเพิ่มขึ้น	กองช่าง
๑๓	โครงการย้ายถังประปาแบบแชมเปญเดิมไปยังบ่อบาดาลแห่งใหม่พร้อมติดตั้งระบบไฟฟ้าโซล่าเซลล์ บ้านใหม่ปฏิรูป หมู่ที่ ๑๒	เพื่อให้ประชาชนมีน้ำในการอุปโภคบริโภคได้อย่างสะอาด	ปริมาณงาน งานก่อสร้างฐานรากพร้อมย้ายถังประปาแบบแชมเปญเดิมไปยังบ่อบาดาลแห่งใหม่พร้อมติดตั้งเครื่องสูบน้ำแบบระบบไฟฟ้าโซล่าเซลล์ พิกัด N๑๕.๒๘๘๒๓๓ E๑๐๒.๘๐๕๘๗๔	๓๕๐,๐๐๐			มีระบบประปาที่ได้มาตรฐาน	ประชาชนมีน้ำในการอุปโภคบริโภคอย่างเพียงพอ	กองช่าง

ที่	โครงการ	วัตถุประสงค์	เป้าหมาย (ผลผลิตของโครงการ)	งบประมาณและที่มา			ตัวชี้วัด (KPI)	ผลลัพธ์ที่คาดว่าจะได้รับ	หน่วยงาน รับผิดชอบหลัก
				๒๕๖๘ (บาท)	๒๕๖๙ (บาท)	๒๕๗๐ (บาท)			
๑๔	โครงการก่อสร้างถนนคอนกรีตเสริมเหล็กเชื่อมบ้านใหม่ปฏิรูป หมู่ที่ ๑๒-บ้านใหม่พัฒนา หมู่ที่ ๑๓	เพื่อความสะดวกในการเดินทางคมนาคมของประชาชน	ปริมาณงาน ขนาดกว้าง ๔.๐๐ เมตร ยาว ๔๕๗.๐๐ เมตร หนา ๐.๑๕ เมตร พิกัดเริ่มต้น N๑๕°๒๙'๒๘.๖๖" E๑๐๒°๘๐'๔๓.๖๖" จุดสิ้นสุด N๑๕°๒๙'๐๐.๒๓" E๑๐๒°๘๐'๗๔.๕๖"	๑,๑๑๐,๐๐๐			มีถนน คสล. ที่ได้มาตรฐาน	ประชาชนมีความสะดวกในการคมนาคมเพิ่มขึ้น	กองช่าง
๑๕	โครงการปรับปรุงระบบประปาหมู่บ้าน บ้านใหม่ปฏิรูป หมู่ที่ ๑๒	เพื่อให้ประชาชนมีน้ำในการอุปโภคบริโภคได้อย่างสะอาด	ปริมาณงาน วางท่อจ่ายน้ำประปา พีวีซี ขนาด ๓ นิ้ว ยาวรวม ๒,๒๕๐.๐๐ เมตร พิกัด N๑๕°๒๙'๑๐.๕๗" E๑๐๒°๘๐'๖๘.๐๓"	๗๒๕,๐๐๐			มีระบบประปาที่ได้มาตรฐาน	ประชาชนมีน้ำในการอุปโภคบริโภคอย่างเพียงพอ	กองช่าง

ร.ก.	โครงการ	วัตถุประสงค์	เป้าหมาย (ผลผลิตของโครงการ)	งบประมาณและที่มา			ตัวชี้วัด (KPI)	ผลลัพธ์ที่คาดว่าจะได้รับ	หน่วยงาน รับผิดชอบหลัก
				๒๕๖๘ (บาท)	๒๕๖๙ (บาท)	๒๕๗๐ (บาท)			
๑๖	โครงการขุดขยายสระปุ๋ ตา(ซอย ๓) บ้านใหม่ พัฒนา บ้านใหม่พัฒนา หมู่ที่ ๑๓	เพื่อให้ประชาชนมีน้ำ ใช้ในการอุปโภคบริโภค และการเกษตร	ปริมาณงาน ขนาดปาก บนกว้าง ๔๐.๐๐ เมตร ยาว ๗๐ เมตร ลึกเฉลี่ย ๓.๐๐ เมตร พิกัด N๑๕.๒๗๗๔๒๗° E๑๐๒.๘๑๖๙๑๖°	๓๖๗,๐๐๐			กักเก็บน้ำเพิ่ม มากขึ้น	ประชาชนมีน้ำใน การอุปโภค บริโภค และ การเกษตรอย่าง เพียงพอ	กองช่าง
๑๗	โครงการก่อสร้างถนน คอนกรีตเสริมเหล็กซอย ๒ จากบ้านนางเหลียม ทะเลดอน ถึงบ้านนาง ปิ่น ม้ายพิมาย ตลอด ซอยบ้านใหม่พัฒนา หมู่ ที่ ๑๓	เพื่อความสะดวกใน การเดินทางคมนาคม ของประชาชน	ปริมาณงาน ขนาด กว้าง ๔.๐๐ เมตร ยาว ๓๗๐.๐๐ เมตร หนา ๐.๑๕ เมตร พิกัดเริ่มต้น N๑๕.๒๗๗๔๒๗° E๑๐๒.๘๑๖๙๑๖° จุดสิ้นสุด N๑๕.๒๘๒๕๕๕° E๑๐๒.๘๑๖๙๑๖°	๘๙๘,๐๐๐			มีถนน คสล. ที่ ได้มาตรฐาน	ประชาชนมีความ สะดวกในการ คมนาคมเพิ่มขึ้น	กองช่าง

ที่	โครงการ	วัตถุประสงค์	เป้าหมาย (ผลผลิตของโครงการ)	งบประมาณและที่มา			ตัวชี้วัด (KPI)	ผลลัพธ์ที่คาดว่าจะได้รับ	หน่วยงาน รับผิดชอบหลัก
				๒๕๖๘ (บาท)	๒๕๖๙ (บาท)	๒๕๗๐ (บาท)			
๑๘	โครงการชุดเจาะบ่อบาดาลพร้อมติดตั้งระบบสูบน้ำแบบโซล่าเซลล์ บ้านใหม่พัฒนา หมู่ที่ ๑๓	เพื่อให้ประชาชนมีน้ำในการอุปโภคบริโภคได้อย่างเพียงพอ	ปริมาณงาน งานชุดเจาะบ่อบาดาล ขนาดบ่อ ๖ นิ้ว พร้อมติดตั้งเครื่องสูบน้ำแบบโซล่าเซลล์และอุปกรณ์อื่นครบชุด	๓๐๐,๐๐๐			มีระบบบาดาลที่ได้มาตรฐาน	ประชาชนมีน้ำในการอุปโภคบริโภคอย่างเพียงพอ	กองช่าง
๑๙	โครงการก่อสร้างท่อส่งประปาแบบเข็มเป็ญพร้อมเครื่องสูบน้ำแบบโซล่าเซลล์ บ้านคอกควาย หมู่ที่ ๑๗	เพื่อให้ประชาชนมีน้ำในการอุปโภคบริโภคได้อย่างสะอาด	ปริมาณงาน ก่อสร้างท่อส่งประปาแบบเข็มเป็ญ ขนาด ๒๐ ลบ.ม. ติดตั้งเครื่องสูบน้ำแบบโซล่าเซลล์พร้อมวางท่อจ่ายน้ำประปาพีวีซี ขนาด ๓ นิ้ว ยาว ๕๕๐ เมตร พิกัด N๑๕.๒๒๕๓๖๖° E๑๐๒.๘๓๙๑๑๓°	๖๘๗,๐๐๐			มีระบบประปาที่ได้มาตรฐาน	ประชาชนมีน้ำในการอุปโภคบริโภคอย่างเพียงพอ	กองช่าง
๒๐	โครงการปรับปรุงฝายน้ำล้น บ้านคอกควาย หมู่ที่ ๑๗	เพื่อให้ประชาชนมีน้ำใช้อย่างเพียงพอ	ปริมาณงาน งานต่อเติมฝายน้ำล้นขนาดกว้าง ๑๕.๐๐ เมตร สูงเพิ่ม ๐.๓๐ เมตร พิกัด N๑๕.๒๒๕๕๐๕° E๑๐๒.๘๓๙๐๕๕°	๑๕๐,๐๐๐			กักเก็บน้ำมากขึ้น	ประชาชนมีน้ำใช้อย่างเพียงพอ	กองช่าง

ร.ร.	โครงการ	วัตถุประสงค์	เป้าหมาย (ผลผลิตของโครงการ)	งบประมาณและที่มา			ตัวชี้วัด (KPI)	ผลลัพธ์ที่คาดว่าจะได้รับ	หน่วยงาน รับผิดชอบหลัก
				๒๕๖๘ (บาท)	๒๕๖๙ (บาท)	๒๕๗๐ (บาท)			
๒๑	โครงการปรับปรุงถนนดินโดยลงหินคลุกผิวจราจรสายแยก ทล. ๒๐๗๓ บ้านร่มเย็น หมู่ที่ ๑๙ ถึงเหวใหญ่ บ้านทับรัก หมู่ที่ ๕	เพื่อความสะดวกในการเดินทางคมนาคมของประชาชน	ปริมาณงาน ขนาดกว้าง ๔.๐๐ เมตร ยาวรวม ๔๕๐.๐๐ เมตร หนาเฉลี่ย ๐.๐๗ เมตร พิกัด จุดเริ่มต้น N๑๕°๒๖'๒๑.๕๓" E๑๐๒°๗๙'๓๑.๑๙" จุด สิ้น สุด N๑๕°๒๖'๒๘.๓๖" E๑๐๒°๗๘'๗๘.๘๘"	๔๕๕,๐๐๐			มีถนนที่ได้มาตรฐาน	ประชาชนคมนาคมสัญจรได้อย่างสะดวกและปลอดภัย	กองช่าง
๒๒	โครงการติดตั้งโคมไฟฟ้ายส่องสว่างแบบโซล่าเซลล์บ้านร่มเย็น หมู่ที่ ๑๙	เพื่อให้เกิดความปลอดภัยและลดอุบัติเหตุจากการสัญจร	ปริมาณงาน ติดตั้งโคมไฟฟ้ายส่องสว่างแบบโซล่าเซลล์ภายในหมู่บ้านจำนวน ๑๐ จุด	๑๔๐,๐๐๐ (๔ จุด)	๑๐๕,๐๐๐ (๓ จุด)	๑๐,๕๐๐๐ (๓ จุด)	มีไฟส่องสว่างเพิ่มขึ้น	เกิดความปลอดภัยในชีวิตและทรัพย์สิน	กองช่าง

ที่	โครงการ	วัตถุประสงค์	เป้าหมาย (ผลผลิตของโครงการ)	งบประมาณและที่มา			ตัวชี้วัด (KPI)	ผลลัพธ์ที่คาดว่าจะได้รับ	หน่วยงาน รับผิดชอบหลัก
				๒๕๖๘ (บาท)	๒๕๖๙ (บาท)	๒๕๗๐ (บาท)			
๒๓	โครงการก่อสร้างถนนคอนกรีตเสริมเหล็ก ถนนสายบ้านหนองสรวง หมู่ที่ ๒๑ เชื่อม ถนน ทช. นม.๔๐๔๗	เพื่อความสะดวกในการเดินทางคมนาคมของประชาชน	ปริมาณงาน ขนาดกว้าง ๕.๐๐ เมตร ยาว ๔๗๙.๐๐ เมตร หนา ๐.๑๕ เมตร พิกัด เริ่มต้น N๑๕.๒๔๘๓๘๗° E๑๐๒.๘๔๗๑๑๖° จุด สิ้น สุด N๑๕.๒๙๐๐๒๓ E๑๐๒.๘๔๕๘๕๐°	๑,๔๕๐,๐๐๐			มีถนน คสล. ที่ได้มาตรฐาน	ประชาชนมีความสะดวกในการคมนาคมเพิ่มขึ้น	กองช่าง

รายละเอียดโครงการพัฒนา
แผนพัฒนาท้องถิ่น (พ.ศ. ๒๕๖๖ - ๒๕๗๐) เพิ่มเติมครั้งที่ ๒/๒๕๖๗
สำหรับ องค์กรปกครองส่วนท้องถิ่นดำเนินการ
องค์การบริหารส่วนตำบลโนนรัง อำเภอชุมพวง จังหวัดนครราชสีมา

- ก. ยุทธศาสตร์จังหวัด ที่ ๑ ยกระดับสังคมให้เป็นเมืองน่าอยู่
ข. ยุทธศาสตร์การพัฒนาของ อปท. ในเขตจังหวัดนครราชสีมา ยุทธศาสตร์ ที่ ๔ ด้านการพัฒนาสังคม
ยุทธศาสตร์ที่ ๘. การพัฒนาด้านการบริหารราชการให้มีประสิทธิภาพและคุณภาพ

๘.๑ แผนงานบริหารงานทั่วไป

ที่	โครงการ	วัตถุประสงค์	เป้าหมาย (ผลผลิตของโครงการ)	งบประมาณและที่มา			ตัวชี้วัด (KPI)	ผลลัพธ์ที่คาดว่าจะได้รับ	หน่วยงาน รับผิดชอบหลัก
				๒๕๖๘ (บาท)	๒๕๖๙ (บาท)	๒๕๗๐ (บาท)			
๑	โครงการปรับปรุงอาคาร กองอำนวยการ สนามกีฬา อบต.โนนรัง	เพื่อให้มีอาคารและ สถานที่จัดกิจกรรมได้ อย่างมีประสิทธิภาพ	ปริมาณงาน งาน ปรับปรุงอาคาร ขนาด กว้าง ๗.๐๐ เมตร ยาว ๑๐.๐๐ เมตร พิกัด N๑๕.๒๒๒๖๔๒ E๑๐๒.๘๒๐๑๕๗	๑๕๐,๐๐๐			มีอาคารที่ได้ มาตรฐาน	มีอาคารที่ได้ มาตรฐานและ เหมาะสมกับการ จัดกิจกรรม	สำนักปลัด/ กองช่าง

รายละเอียดโครงการพัฒนา

แผนพัฒนาท้องถิ่น (พ.ศ. ๒๕๖๖ - ๒๕๗๐) เพิ่มเติมครั้งที่ ๒/๒๕๖๗

สำหรับ ประสานโครงการพัฒนาองค์การบริหารส่วนจังหวัด

องค์การบริหารส่วนตำบลโนนรัง อำเภอชุมพวง จังหวัดนครราชสีมา

- ก. ยุทธศาสตร์จังหวัด ที่ ๒ ส่งเสริม พัฒนา โครงสร้างพื้นฐาน เพื่อยกระดับเศรษฐกิจ การท่องเที่ยว การค้า การลงทุน อุตสาหกรรม เศรษฐกิจ BCG และเขตเศรษฐกิจพิเศษ
- ข. ยุทธศาสตร์การพัฒนาของ อปท. ในเขตจังหวัดที่ ๔ ยุทธศาสตร์ด้านการพัฒนาเมือง

ยุทธศาสตร์ที่ ๑. ยุทธศาสตร์การพัฒนาด้านโครงสร้างพื้นฐาน

๑.๑ แผนงานอุตสาหกรรมและการโยธา

ที่	โครงการ	วัตถุประสงค์	เป้าหมาย (ผลผลิตของโครงการ)	งบประมาณและที่มา			ตัวชี้วัด (KPI)	ผลลัพธ์ที่คาดว่าจะได้รับ	หน่วยงาน รับผิดชอบหลัก
				๒๕๖๘ (บาท)	๒๕๖๙ (บาท)	๒๕๗๐ (บาท)			
๑	โครงการก่อสร้างถนนคอนกรีตเสริมเหล็กจากศาลากลางหมู่บ้านภูดินทอง หมู่ที่ ๑๕ ไปบ้านหนองตะคล่องใหญ่ ต.โนนยอ อ.ชุมพวง จ.นครราชสีมา	เพื่อความสะดวกในการเดินทางคมนาคมของประชาชน	ปริมาณงาน ขนาดกว้าง ๕.๐๐ เมตร ยาว ๑,๗๖๐.๐๐ เมตร หนา ๐.๑๕ เมตร พิกัดเริ่มต้น N๑๕.๓๐๑๖๔๘° E๑๐๒.๘๐๑๕๔๕° จุดสิ้นสุด N๑๕.๓๑๓๓๒๔° E๑๐๒.๘๐๘๘๕๗°	๕,๔๐๓,๐๐๐			มีถนน คสล. ที่ได้มาตรฐาน	ประชาชนมีความสะดวกในการคมนาคมเพิ่มขึ้น	อบต.โนนรัง/อบจ.นครราชสีมา

ร.ก.	โครงการ	วัตถุประสงค์	เป้าหมาย (ผลผลิตของโครงการ)	งบประมาณและที่มา			ตัวชี้วัด (KPI)	ผลลัพธ์ที่คาดว่าจะได้รับ	หน่วยงาน รับผิดชอบหลัก
				๒๕๖๘ (บาท)	๒๕๖๙ (บาท)	๒๕๗๐ (บาท)			
๒	โครงการพัฒนาแหล่งท่องเที่ยวอ่างเก็บน้ำหนองเมืองยาง โดยการจัดซื้อครุภัณฑ์โคมไฟฟาส่องสว่างสาธารณะด้วยพลังงานแสงอาทิตย์ (Solar Cell) ขนาด ๓๐ วัตต์ พร้อมติดตั้งตามบัญชีนวัตกรรมไทย ถนนสายถนนสาย นม.ถ.๑๙๕-๐๖ แยก ทล ๒๒๒๓ บ้านโคกสูง หมู่ที่ ๑๑ ถึงบ้านทับรัก - บ้านโคกเพชร - บ้านโนนรัง - บ้านหนองหว้า - บ้านหนองหว้าบูรพา - เชื่อมบ้านเมืองยาง หมู่ที่ ๑๐ จำนวน ๑๕๖ ชุด	เพื่อให้เกิดความปลอดภัยและลดอุบัติเหตุจากการสัญจรในการพัฒนาแหล่งท่องเที่ยวในตำบล	จัดซื้อครุภัณฑ์โคมไฟฟาส่องสว่างสาธารณะด้วยพลังงานแสงอาทิตย์ (Solar Cell) ขนาด ๓๐ วัตต์ พร้อมติดตั้งตามบัญชีนวัตกรรมไทย ถนนสาย นม.ถ.๑๙๕-๐๖ แยก ทล ๒๒๒๓ บ้านโคกสูง หมู่ที่ ๑๑ ถึงบ้านทับรัก - บ้านโคกเพชร - บ้านโนนรัง - บ้านหนองหว้า - บ้านหนองหว้าบูรพา - เชื่อมบ้านเมืองยาง หมู่ที่ ๑๐ จำนวน ๑๕๖ ชุด	๙,๙๐๐,๐๐๐			มีไฟส่องสว่างเพิ่มขึ้น	ประชาชนในเขตพื้นที่ใช้ถนนที่ปลอดภัย	กองช่าง อบต.โนนรัง
๓	โครงการก่อสร้างระบบประปาขนาดใหญ่ บ้านหนองทุ่ม หมู่ที่ ๗ ต. โนนรัง อ.ชุมพวง จ.นครราชสีมา	เพื่อให้ประชาชนมีน้ำใช้ในการอุปโภคบริโภคและการเกษตร	ก่อสร้างระบบประปาขนาดใหญ่ (POG TANKS)	๕,๕๐๐,๐๐๐			มีระบบประปาที่ได้มาตรฐาน	ประชาชนมีน้ำใช้อย่างเพียงพอ ป้องกันปัญหาภัยแล้ง	กองช่าง

บัญชีเปลี่ยนแปลงแผนพัฒนาท้องถิ่น (พ.ศ.๒๕๖๖-๒๕๗๐) ครั้งที่ ๒/๒๕๖๗
 ขององค์การบริหารส่วนตำบลโนนรัง อำเภอชุมพวง จังหวัดนครราชสีมา

ก. ยุทธศาสตร์จังหวัด ที่ ๒ ยกระดับสังคมให้เป็นเมืองน่าอยู่
 ข. ยุทธศาสตร์การพัฒนาของ อปท. ในเขตจังหวัดนครราชสีมา ยุทธศาสตร์ที่ ๖ ด้านการพัฒนาโครงการสร้างพื้นฐาน
 ยุทธศาสตร์ที่ ๑. ยุทธศาสตร์การพัฒนาด้านโครงสร้างพื้นฐาน
 ๑.๑ แผนงานอุตสาหกรรมและการโยธา

ที่	โครงการ	วัตถุประสงค์	เป้าหมาย (ผลผลิตของโครงการ)	งบประมาณและที่มา					ตัวชี้วัด (KPI)	ผลลัพธ์ที่คาดว่าจะได้รับ	หน่วยงานรับผิดชอบหลัก
				๒๕๖๖ (บาท)	๒๕๖๗ (บาท)	๒๕๖๘ (บาท)	๒๕๖๙ (บาท)	๒๕๗๐ (บาท)			
ข้อความเดิมแผนพัฒนาท้องถิ่น (พ.ศ.๒๕๖๖-๒๕๗๐) เพิ่มเติม ครั้งที่๓/๒๕๖๖:พ ๐๒ ลำดับที่ ๑๔๕											
๑	โครงการก่อสร้างถนน คสล. จากสี่แยกบ้าน นายจรูญ ทูลสูงเนิน ถึงบ้านนางปานจันทร์ บุคดี บ้านใหม่ปฏิรูป หมู่ที่ ๑๒	เพื่อความสะดวก ในการเดินทาง คมนาคมของ ประชาชน	ก่อสร้างถนน คสล. ขนาดกว้าง ๔.๐๐ เมตร ยาว ๒๐๐.๐๐ เมตร หนา ๐.๑๕ เมตร				๕๐๐,๐๐๐.		มีถนน คสล.ที่ ได้มาตรฐาน	ประชาชนมี ความสะดวกใน การคมนาคม เพิ่มขึ้น	กองช่าง
ข้อความใหม่ แผนพัฒนาท้องถิ่น (พ.ศ.๒๕๖๖-๒๕๗๐) เหตุผล เปลี่ยนแปลงเป้าหมายและปีงบประมาณ ให้สอดคล้องกับที่ดำเนินการจริง											
๑	โครงการก่อสร้างถนน คสล. จากสี่แยกบ้าน นายจรูญ ทูลสูงเนิน ถึงบ้านนางปานจันทร์ บุคดี บ้านใหม่ปฏิรูป หมู่ที่ ๑๒	เพื่อความสะดวก ในการเดินทาง คมนาคมของ ประชาชน	ก่อสร้างถนน คสล. ขนาดกว้าง ๔.๐๐ เมตร ยาว ๒๑๒.๐๐ เมตร หนา ๐.๑๕ เมตร				๕๐๐,๐๐๐ แก้ไข ๒/๖๗	๕๐๐,๐๐๐	มีถนน คสล.ที่ ได้มาตรฐาน	ประชาชนมี ความสะดวกใน การคมนาคม เพิ่มขึ้น	กองช่าง

ที่	โครงการ	วัตถุประสงค์	เป้าหมาย (ผลผลิตของโครงการ)	งบประมาณและที่มา					ตัวชี้วัด (KPI)	ผลลัพธ์ที่คาดว่าจะได้รับ	หน่วยงานรับผิดชอบหลัก	
				๒๕๖๖ (บาท)	๒๕๖๗ (บาท)	๒๕๖๘ (บาท)	๒๕๖๙ (บาท)	๒๕๗๐ (บาท)				
ข้อความเดิมแผนพัฒนาท้องถิ่น (พ.ศ.๒๕๖๖-๒๕๗๐) เพิ่มเติม ครั้งที่๓/๒๕๖๖ ๘ ๐๒ ลำดับที่ ๑๒๒												
๒	โครงการก่อสร้างระบบประปาขนาดใหญ่ หนองเมืองยาง บ้านเมืองยาง หมู่ที่ ๑๐	เพื่อให้ประชาชนมีน้ำใช้ในการอุปโภคบริโภค และการเกษตร	ก่อสร้างระบบประปาขนาดใหญ่ (กรมทรัพยากรน้ำ)			๕,๕๐๐,๐๐๐				มีระบบน้ำประปาที่ได้มาตรฐาน	ประชาชนมีน้ำใช้อย่างเพียงพอ ป้องกันปัญหาภัยแล้ง	กองช่าง
ข้อความใหม่ แผนพัฒนาท้องถิ่น (พ.ศ.๒๕๖๖-๒๕๗๐) เหตุผล เปลี่ยนแปลงเป้าหมายและปีงบประมาณ ให้สอดคล้องกับที่ดำเนินการจริง												
๒	โครงการก่อสร้างระบบประปาขนาดใหญ่ หนองเมืองยาง บ้านเมืองยาง หมู่ที่ ๑๐ ต. โนนรัง อ.ชุมพวง จ.นครราชสีมา	เพื่อให้ประชาชนมีน้ำใช้ในการอุปโภคบริโภค และการเกษตร	ก่อสร้างระบบประปาขนาดใหญ่ (POG TANKS)			๕,๕๐๐,๐๐๐	๕,๕๐๐,๐๐๐ แก้ไข ๒/๖๗			มีระบบน้ำประปาที่ได้มาตรฐาน	ประชาชนมีน้ำใช้อย่างเพียงพอ ป้องกันปัญหาภัยแล้ง	กองช่าง

