



แผนอัตรากำลัง ๓ ปี

ประจำปีงบประมาณ พ.ศ.๒๕๖๗-๒๕๖๙

(ปรับปรุงครั้งที่ ๑)

ขององค์การบริหารส่วนตำบลไนนรี
อำเภอชุมพวง จังหวัดนครราชสีมา

๑. หลักการและเหตุผล

การบริหารจัดการอัตรากำลังของหน่วยงานรัฐ เป็นสิ่งสำคัญและต้องดำเนินการต่อเนื่อง เนื่องจากการกำหนดอัตรากำลังคนในองค์กรหนึ่งจะมีความสัมพันธ์กับการกำหนดอัตราเงินเดือน ค่าจ้าง ค่าตอบแทน ประโยชน์ตอบแทนอื่น และสวัสดิการอื่น ๆ อีกมากมาย ที่มีความสัมพันธ์เกี่ยวเนื่องสอดคล้องกัน ประกอบองค์การบริหารส่วนตำบลโนนรัง จำเป็นต้องจัดทำแผนอัตรากำลัง ๓ ปี ประจำปีงบประมาณ ๒๕๖๗ - ๒๕๖๙(ปรับปรุงครั้งที่๑) ให้สอดคล้องและสัมพันธ์กับแผนอัตรากำลังฉบับเดิมเป็นสำคัญ เพื่อให้การบริหารจัดการอัตรากำลังของหน่วยงานให้มีความสมบูรณ์และต่อเนื่องใช้ประกอบการบริหารจัดการอัตรากำลังของบุคลากรในสังกัด โดยหลักการดำเนินการจัดทำแผนอัตรากำลังอยู่ภายใต้เงื่อนไข ดังนี้

๑.๑ ประกาศคณะกรรมการกลางพนักงานส่วนตำบล(ก.อบต.) เรื่อง มาตรฐานทั่วไปเกี่ยวกับอัตราตำแหน่ง กำหนดให้คณะกรรมการพนักงานส่วนตำบลกำหนดตำแหน่งพนักงานส่วนตำบล ว่าจะมีตำแหน่งใดระดับใด อยู่ในส่วนราชการใด จำนวนเท่าใด ให้คำนึงถึงภาระหน้าที่ความรับผิดชอบ ลักษณะงานที่ต้องปฏิบัติ ความยาก ปริมาณและคุณภาพของงาน ตลอดจนทั้งภาระค่าใช้จ่ายขององค์การบริหารส่วนตำบลที่จะต้องจ่ายในด้านบุคคล โดยให้องค์การบริหารส่วนตำบลโนนรัง จัดทำแผนอัตรากำลังของพนักงานส่วนตำบล เพื่อใช้ในการกำหนดตำแหน่ง โดยความเห็นชอบของคณะกรรมการพนักงานส่วนตำบลจังหวัดขอนแก่น ทั้งนี้ ให้เป็นไปตามหลักเกณฑ์ และวิธีการที่คณะกรรมการกลางพนักงานส่วนตำบล(ก.อบต.) กำหนด

๑.๒ คณะกรรมการกลางพนักงานส่วนตำบล(ก.อบต.) ได้มีมติเห็นชอบประกาศการกำหนดตำแหน่งข้าราชการหรือพนักงานส่วนท้องถิ่น โดยกำหนดแนวทางให้องค์การบริหารส่วนตำบลจัดทำแผนอัตรากำลังขององค์การบริหารส่วนตำบล เพื่อเป็นกรอบในการกำหนดตำแหน่งและการใช้ตำแหน่งพนักงานส่วนตำบล โดยเสนอให้คณะกรรมการพนักงานส่วนตำบลจังหวัดขอนแก่น พิจารณาให้ความเห็นชอบ โดยกำหนดให้องค์การบริหารส่วนตำบล แต่งตั้งคณะกรรมการจัดทำแผนอัตรากำลัง วิเคราะห์อำนาจหน้าที่และภารกิจขององค์การบริหารส่วนตำบล วิเคราะห์ความต้องการกำลังคน วิเคราะห์การวางแผนการใช้กำลังคน จัดทำกรอบอัตรากำลัง และกำหนดหลักเกณฑ์และเงื่อนไข ในการกำหนดตำแหน่งพนักงานส่วนตำบล ตามแผนอัตรากำลัง ๓ ปี

๑.๓ จากหลักการและเหตุผลดังกล่าว องค์การบริหารส่วนตำบลโนนรัง จึงได้จัดทำแผนอัตรากำลัง ๓ ปี ประจำปีงบประมาณ ๒๕๖๗- ๒๕๖๙(ปรับปรุงครั้งที่๑) ขึ้น

๒. วัตถุประสงค์

๒.๑ วัตถุประสงค์จากการจัดทำแผนอัตรากำลัง ๓ ปี

๒.๑ เพื่อให้องค์การบริหารส่วนตำบลโนนรัง มีโครงสร้างการแบ่งงานและระบบงาน ระบบการจ้างที่เหมาะสม ไม่ซ้ำซ้อนอันจะเป็นการประหยัดงบประมาณรายจ่ายขององค์กรปกครองส่วนท้องถิ่น

๒.๒ เพื่อให้องค์การบริหารส่วนตำบลโนนรัง มีการกำหนดตำแหน่ง การจัดอัตรากำลัง โครงสร้างส่วนราชการให้เหมาะสมกับอำนาจหน้าที่ขององค์การบริหารส่วนตำบลโนนรัง ตามกฎหมายจัดตั้งองค์กรปกครองส่วนท้องถิ่นแต่ละประเภท และตามพระราชบัญญัติกำหนดแผนและขั้นตอนการกระจายอำนาจให้องค์กรปกครองส่วนท้องถิ่น พ.ศ. ๒๕๔๒ และกฎหมายที่เกี่ยวข้อง

๒.๓ เพื่อให้คณะกรรมการพนักงานส่วนตำบลจังหวัดนครราชสีมา (ก.อบต.จังหวัดนครราชสีมา) สามารถตรวจสอบการกำหนดตำแหน่งและการใช้ตำแหน่งข้าราชการหรือพนักงานส่วนท้องถิ่น ข้าราชการครู บุคลากรทางการศึกษาลูกจ้างประจำ และพนักงานจ้างว่าถูกต้องเหมาะสมหรือไม่

๒.๔ เพื่อเป็นแนวทางในการดำเนินการวางแผนการใช้อัตรากำลังการพัฒนาบุคลากรขององค์การบริหารส่วนตำบลโนนรังให้เหมาะสม

๒.๕ เพื่อให้องค์การบริหารส่วนตำบลโนนรังสามารถวางแผนอัตรากำลัง ในการบรรจุ แต่งตั้งข้าราชการ หรือพนักงานส่วนท้องถิ่น ข้าราชการครู บุคลากรทางการศึกษา ลูกจ้างประจำ และพนักงานจ้าง เพื่อให้การบริหารงานขององค์การบริหารส่วนตำบลโนนรัง เกิดประโยชน์ต่อประชาชน เกิดผลสัมฤทธิ์ต่อภารกิจตามอำนาจหน้าที่ มีประสิทธิภาพ มีความคุ้มค่า สามารถลดขั้นตอนการปฏิบัติงาน และมีการลดภารกิจและยุบเลิกหน่วยงานที่ไม่จำเป็นการปฏิบัติการกิจสามารถตอบสนองความต้องการของประชาชนได้เป็นอย่างดี

๒.๖ เพื่อให้องค์การบริหารส่วนตำบลโนนรัง สามารถควบคุมภาระค่าใช้จ่ายด้านการบริหารงานบุคคลขององค์กรปกครองส่วนท้องถิ่นให้เป็นไปตามที่กฎหมายกำหนด

๒.๗ เพื่อให้องค์กรปกครองส่วนท้องถิ่นมีการกำหนดตำแหน่งอัตรากำลังของบุคลากรที่สามารถตอบสนองการปฏิบัติงานขององค์กรปกครองส่วนท้องถิ่นที่มีความจำเป็นเร่งด่วน และสนองนโยบายของรัฐบาล หรือมติคณะรัฐมนตรี หรือนโยบายขององค์การบริหารส่วนตำบล

๒.๒ ประโยชน์ จากการจัดทำแผนอัตรากำลัง ๓ ปีประจำปีงบประมาณ ๒๕๖๗- ๒๕๖๙(ปรับปรุงครั้งที่๑)

๒.๒.๑ ผู้บริหารและพนักงานส่วนตำบล ที่มีส่วนเกี่ยวข้องมีความเข้าใจชัดเจนถึงกรอบอัตรากำลังคน ตำแหน่งและหน้าที่รับผิดชอบที่เหมาะสมตามปริมาณและคุณภาพที่ต้องการ

๒.๒.๒ องค์การบริหารส่วนตำบลโนนรัง มีอัตรากำลังที่เหมาะสม เพื่อเป็นเครื่องมือในการบริหารสร้างขวัญกำลังใจ และเก็บรักษาคนดีและคนเก่งไว้ในหน่วยงาน

๒.๒.๓ การจัดทำแผนอัตรากำลัง ทำให้สามารถพยากรณ์สิ่งที่อาจเกิดขึ้นในอนาคต และสามารถเตรียมการรองรับกับเหตุการณ์ดังกล่าวไว้ล่วงหน้าได้

๓. กรอบแนวคิดในการจัดทำแผนอัตรากำลัง 3 ปี

คณะกรรมการจัดทำแผนอัตรากำลังขององค์การบริหารส่วนตำบลโนนรัง ซึ่งมีนายกองค์การบริหารส่วนตำบลโนนรังเป็นประธาน หัวหน้าส่วนราชการเป็นกรรมการและมีข้าราชการหรือพนักงานส่วนท้องถิ่น ๑ คนเป็นเลขานุการ จัดทำแผนอัตรากำลัง 3 ปี ประจำปีงบประมาณ ๒๕๖๗-๒๕๖๙(ปรับปรุงครั้งที่๑) โดยมีขอบเขตเนื้อหาครอบคลุมในเรื่องต่างๆ ดังต่อไปนี้

๓.๑ วิเคราะห์ภารกิจ อำนาจหน้าที่ความรับผิดชอบขององค์การบริหารส่วนตำบลโนนรัง ตามกฎหมายจัดตั้งองค์กรปกครองส่วนท้องถิ่น แต่ละประเภท และตามพระราชบัญญัติแผนและขั้นตอนการกระจายอำนาจให้องค์กรปกครองส่วนท้องถิ่น พ.ศ. ๒๕๔๒ ตลอดจนกฎหมายอื่นให้สอดคล้องกับแผนพัฒนาเศรษฐกิจและสังคมแห่งชาติ แผนพัฒนาจังหวัด แผนพัฒนาอำเภอ แผนพัฒนาตำบล นโยบายของรัฐบาล นโยบายผู้บริหาร และสภาพปัญหาขององค์การบริหารส่วนตำบลโนนรัง

๓.๒ กำหนดโครงสร้างการแบ่งส่วนราชการภายในและการจัดระบบงาน เพื่อรองรับภารกิจตามอำนาจหน้าที่ความรับผิดชอบ ให้สามารถแก้ปัญหาของตำบลโนนรัง ได้อย่างมีประสิทธิภาพ

๓.๓ กำหนดตำแหน่งในสายงานต่างๆ จำนวนตำแหน่ง และระดับตำแหน่ง ให้เหมาะสมกับภาระหน้าที่ความรับผิดชอบ ปริมาณงาน และคุณภาพของงาน รวมทั้งสร้างความก้าวหน้าในสายอาชีพของกลุ่มงานต่างๆ

๓.๓.๑ การจัดระดับชั้นงานที่เหมาะสม ให้พิจารณาถึงต้นทุนต่อการกำหนดระดับชั้นงานในแต่ละประเภท เพื่อให้การกำหนดตำแหน่งและการปรับระดับชั้นงานเป็นไปอย่างประหยัดและมีประสิทธิภาพสูงสุด

๓.๓.๒ การจัดสรรประเภทของบุคลากรส่วนท้องถิ่น (ข้าราชการหรือพนักงานส่วนท้องถิ่น ข้าราชการครู บุคลากรทางการศึกษา ลูกจ้างประจำ และพนักงานจ้าง) โดยหลักการแล้ว การจัดประเภทลักษณะงานผิดจะมีผลกระทบต่อประสิทธิภาพ และต้นทุนในการทำงานขององค์กร ดังนั้นในการกำหนดอัตรากำลังข้าราชการหรือพนักงานส่วนท้องถิ่นในแต่ละส่วนราชการจะต้องมีการพิจารณาว่าตำแหน่งที่กำหนดในปัจจุบันมีความเหมาะสมหรือไม่หรือควรเปลี่ยนลักษณะการกำหนดตำแหน่งเพื่อให้การทำงานเป็นไปอย่างมีประสิทธิภาพมากขึ้น โดยภาระค่าใช้จ่ายด้านการบริหารงานบุคคลต้องไม่เกินร้อยละสี่สิบของงบประมาณรายจ่ายตามมาตรา ๓๕ แห่งพระราชบัญญัติระเบียบบริหารงานบุคคลส่วนท้องถิ่น พ.ศ. ๒๕๔๒

๓.๔ การวิเคราะห์กระบวนการและเวลาที่ใช้ในการปฏิบัติงาน เป็นการนำข้อมูลเวลาที่ใช้ในการปฏิบัติงานตามกระบวนการจริง (Work process) ในอดีต เพื่อวิเคราะห์ปริมาณงานต่อบุคคลจริง โดยสมมติฐานที่ว่า งานใดที่ต้องมีกระบวนการและเวลาที่ใช้มากกว่าโดยเปรียบเทียบย่อมต้องใช้อัตรากำลังคนมากกว่า อย่างไรก็ตามในภาคราชการส่วนท้องถิ่นนั้นงานบางลักษณะ เช่น งานกำหนดนโยบาย งานมาตรฐานงานเทคนิคด้านช่าง หรืองานบริการบางประเภทไม่สามารถกำหนดเวลามาตรฐานได้ ดังนั้น การคำนวณเวลาที่ใช้ในกรณีของภาคราชการส่วนท้องถิ่นนั้นจึงทำได้เพียงเป็นข้อมูลเปรียบเทียบ (Relative Information) มากกว่าจะเป็นข้อมูลที่ใช้ในการกำหนดคำนวณอัตรากำลังต่อหน่วยงานจริงเหมือนในภาคเอกชน นอกจากนั้นก่อนจะคำนวณเวลาที่ใช้ในการปฏิบัติงานแต่ละส่วนราชการจะต้องพิจารณาปริมาณงาน ลักษณะงานที่ปฏิบัติว่ามีความสอดคล้องกับภารกิจของหน่วยงานหรือไม่ เพราะในบางครั้งอาจเป็นไปได้ว่างานที่ปฏิบัติอยู่ในปัจจุบันมีลักษณะเป็นงานโครงการพิเศษ หรืองานของหน่วยงานอื่น ก็มีความจำเป็นต้องมาใช้ประกอบการพิจารณาด้วย

๓.๕ การวิเคราะห์ผลงานที่ผ่านมาเพื่อประกอบการกำหนดกรอบอัตรากำลังเป็นการนำผลลัพธ์ที่

พึงประสงค์ของแต่ละส่วนราชการและพันธกิจขององค์กรมายึดโยงกับจำนวนกรอบอัตรากำลังที่ต้องใช้สำหรับการสร้างผลลัพธ์ที่พึงประสงค์ให้ได้ตามเป้าหมาย โดยสมมติฐานที่ว่า หากผลงานที่ผ่านมาเปรียบเทียบกับผลงานในปัจจุบันและในอนาคตมีความแตกต่างกันอย่างมีนัยสำคัญ อาจต้องมีการพิจารณาแนวทางในการกำหนด/เกลี่ยอัตรากำลังใหม่ เพื่อให้เกิดการทำงานที่มีประสิทธิภาพและสนับสนุนการทำงานตามภารกิจของส่วนราชการและองค์กรอย่างสูงสุด

๓.๖ การวิเคราะห์ข้อมูลจากความคิดเห็นแบบ ๓๖๐ องศา เป็นการสอบถามความคิดเห็นจากผู้มีส่วนได้ส่วนเสียหรือนำประเด็นต่างๆ อย่างเรื่องการบริหารงาน งบประมาณ คน มาพิจารณาอย่างน้อยใน ๓ ประเด็นดังนี้

๓.๖.๑ เรื่องพื้นที่และการจัดโครงสร้างองค์กร เนื่องจากการจัดโครงสร้างองค์กรและการแบ่งงานในพื้นที่นั้นจะมีผลต่อการกำหนดกรอบอัตรากำลังเป็นอย่างมาก เช่น หากกำหนดโครงสร้างที่มากเกินไปจะทำให้เกิดตำแหน่งงานขึ้นตามมาอีกไม่ว่าจะเป็นงานหัวหน้าฝ่าย งานธุรการ สารบรรณและบริหารทั่วไป ในส่วนราชการนั้น ซึ่งอาจมีความจำเป็นต้องทบทวนว่าการกำหนดโครงสร้างในปัจจุบันของแต่ละส่วนราชการนั้นมีความเหมาะสมมากน้อยเพียงใด

๓.๖.๒ เรื่องการเกษียณอายุราชการ เนื่องจากหลายๆ ส่วนราชการในปัจจุบันมีข้าราชการสูงอายุจำนวนมาก ดังนั้น อาจต้องมีการพิจารณาถึงการเตรียมการเรื่องกรอบอัตรากำลังที่จะรองรับการเกษียณอายุของข้าราชการ ทั้งนี้ ไม่ว่าจะเป็นการถ่ายทอดองค์ความรู้ การปรับตำแหน่งที่เหมาะสมขึ้นทดแทนตำแหน่งที่จะเกษียณอายุไป เป็นต้น

๓.๖.๓ ความคิดเห็นของผู้มีส่วนได้ส่วนเสีย เป็นการสอบถามจากเจ้าหน้าที่ภายในส่วนราชการและผู้ที่มีส่วนเกี่ยวข้องกับส่วนราชการนั้นๆ ผ่านการส่งแบบสอบถามหรือการสัมภาษณ์ซึ่งมุมมองต่างๆ อาจทำให้การกำหนดกรอบอัตรากำลังเป็นไปอย่างมีประสิทธิภาพมากขึ้น

๓.๗ การพิจารณาเปรียบเทียบกับกรอบอัตรากำลังขององค์กรอื่นๆ กระบวนการนี้เป็นกระบวนการนำข้อมูลของอัตรากำลังในหน่วยงานที่มีลักษณะงานใกล้เคียงกัน เช่น การเปรียบเทียบจำนวนกรอบอัตรากำลังของงานการเจ้าหน้าที่ในเทศบาล ก. และงานการเจ้าหน้าที่ในเทศบาล ข. ซึ่งมีหน้าที่รับผิดชอบคล้ายกัน โดยสมมติฐานที่ว่าแนวโน้มของการใช้อัตรากำลังของแต่ละองค์กรในลักษณะงานและปริมาณงานแบบเดียวกันน่าจะมีจำนวนและการกำหนดตำแหน่งคล้ายคลึงกันได้

๓.๘ ให้องค์กรปกครองส่วนท้องถิ่นมีแผนการพัฒนาข้าราชการหรือพนักงานส่วนท้องถิ่นทุกคน โดยต้องได้รับการพัฒนาความรู้ความสามารถอย่างน้อยปีละ ๑ ครั้ง

การวิเคราะห์ข้อมูลเพื่อกำหนดกรอบอัตรากำลังไม่มุ่งเน้นในการเพิ่ม เกลี่ย หรือลดจำนวนกรอบอัตรากำลังเป็นสำคัญ แต่มีจุดมุ่งหมายเพื่อให้ส่วนราชการมีแนวทางในการพิจารณากำหนดกรอบอัตรากำลังที่เป็นระบบมากขึ้น นอกจากนี้ยังมีจุดมุ่งเน้นให้ส่วนราชการพิจารณาการกำหนดตำแหน่งที่เหมาะสม (Right Jobs) มากกว่าการเพิ่ม/ลดจำนวนตำแหน่ง ตัวอย่างเช่น การวิเคราะห์ต้นทุนค่าใช้จ่ายแล้วพบว่ากรอบตำแหน่งในประเภททั่วไปอาจมีความเหมาะสมน้อยกว่าการกำหนดตำแหน่งประเภทวิชาการในบางลักษณะงาน ทั้ง ๆ ที่ใช้ต้นทุนไม่แตกต่างกันมาก รวมถึงในการพิจารณาที่กระบวนการทำงานก็พบว่าเป็นลักษณะงานในเชิงการวิเคราะห์ในสายอาชีพมากกว่างานในเชิงปฏิบัติงาน และส่วนราชการอื่นก็กำหนดตำแหน่งในงานลักษณะนี้เป็นตำแหน่งประเภทวิชาการ ถ้าเกิดกรณีเช่นนี้ก็จะมีเหตุผลเพียงพอที่จะกำหนดกรอบอัตรากำลังในลักษณะงานนี้เป็นตำแหน่งประเภทวิชาการ โดยไม่ได้เพิ่มจำนวนตำแหน่งของส่วนราชการเลย โดยสรุปอาจกล่าวได้ว่า กรอบแนวคิดการวิเคราะห์อัตรากำลัง (Effective Man Power Planning Framework) นี้จะเป็นแนวทางให้ส่วนราชการสามารถมีข้อมูลเชิงวิเคราะห์อย่างเพียงพอในการที่จะอธิบายเหตุผลเชิงวิชาการสำหรับการวางแผนกรอบ

แผนอัตราค่าจ้าง 3 ปี องค์การบริหารส่วนตำบลโนนรัง ประจำปีงบประมาณ 2567 - 2569 (ปรับปรุงครั้งที่ 1)

อัตราค่าจ้างที่เหมาะสมตามภาระกิจงานของแต่ละส่วนราชการ นอกจากนั้นการรวบรวมข้อมูลโดยวิธีการดังกล่าวจะช่วยให้ส่วนราชการ สามารถนำข้อมูลเหล่านี้ไปใช้ประโยชน์ในเรื่องอื่นๆ เช่น

- การใช้ข้อมูลที่หลากหลายจะทำให้เกิดการยอมรับได้มากกว่าโดยเปรียบเทียบหากจะต้องมีการเกลี่ยอัตราค่าจ้างระหว่างหน่วยงาน

- การจัดทำกระบวนการจริง (Work process) จะทำให้ได้เวลามาตรฐานที่จะสามารถนำไปใช้วัดประสิทธิภาพในการทำงานของบุคคลได้อย่างถูกต้อง รวมถึงในระยะยาวส่วนราชการสามารถนำผลการจัดทำกระบวนการและเวลามาตรฐานนี้ไปวิเคราะห์เพื่อการปรับปรุงกระบวนการ (Process Re-engineer) อันจะนำไปสู่การใช้อัตราค่าจ้างที่เหมาะสมและมีประสิทธิภาพมากขึ้น

- การเก็บข้อมูลผลงาน จะทำให้สามารถพยากรณ์แนวโน้มของภาระงาน ซึ่งจะเป็นประโยชน์ในอนาคตต่อส่วนราชการในการเตรียมปรับยุทธศาสตร์ในการทำงาน เพื่อรองรับภารกิจที่จะเพิ่ม/ลดลง

- การพิจารณาเปรียบเทียบจำนวนอัตราค่าจ้างของพนักงานส่วนตำบล/พนักงานจ้าง ขององค์การปกครองส่วนท้องถิ่นที่ใกล้เคียงที่มีลักษณะงาน/งบประมาณใกล้เคียงกัน

ส่วนราชการ	อบต.โนนรัง	อบต.ประสุข	อบต.ตลาดไทร
ข้าราชการ	๒๒	๓๖	๓๑
พนักงานครู	๑	๒	๖
ลูกจ้างประจำ	-	-	-
พนักงานจ้างตามภารกิจ	๑๒	๖	๑๙
พนักงานจ้างทั่วไป	๘	๑๔	๑๙
รวม	๔๓	๕๘	๗๕

๔. สภาพปัญหาของพื้นที่และความต้องการของประชาชน

จากการสำรวจและวิเคราะห์สภาพปัญหาภายในเขตพื้นที่องค์การบริหารส่วนตำบลโนนรัง พบ ปัญหาและความต้องการของประชาชนตามแผนพัฒนาท้องถิ่น ๕ ปี ประจำปี ๒๕๖๖ - ๒๕๗๐ แบ่งออกเป็นด้าน ต่างๆ เพื่อสะดวกในการดำเนินการแก้ไขให้ตรง กับความต้องการประชาชนอย่างแท้จริง เช่น

๔.๑ ด้านโครงสร้างพื้นฐาน

ขอข่วยและปริมาณของปัญหา

- ถนนไม่ได้มาตรฐาน เมื่อมีการบรรทุกของหนักหรือเกิดน้ำท่วม ถนนจะเป็นหลุมเป็นบ่อทำให้การสัญจรไปมาไม่สะดวก

- ระบบไฟฟ้า บริเวณทางสัญจรบางแห่งไม่มีไฟฟ้าสาธารณะ หรือมีแต่เกิดการชำรุดทำให้อาจเป็นอันตรายต่อชีวิตและทรัพย์สินของราษฎรผู้ใช้เส้นทาง

- ระบบประปา ยังไม่ครอบคลุมในทุกพื้นที่ น้ำประปายังมีความสะอาดไม่เพียงพอสำหรับการอุปโภคบริโภค

พื้นที่เป้าหมาย/กลุ่มเป้าหมาย

พื้นที่ในเขตอบต.โนนรัง และพื้นที่ใกล้เคียงจากการเชื่อมโยงเส้นทางคมนาคม

การคาดการณ์แนวโน้มในอนาคต

- ถนนทุกสายในเขตอบต.โนนรัง ได้รับการก่อสร้างยกระดับถนน ขยายท่อระบายน้ำเพื่อให้ น้ำไหลสะดวกป้องกันปัญหาน้ำท่วม สามารถดำเนินการก่อสร้างถนน คสล. หรือลาดยางได้ทุกสาย ซึ่งจะ ทำให้ไม่ต้องทำโครงการซ่อมแซมถนนลูกรัง หินคลุก ให้สิ้นเปลืองงบประมาณหรือซ้ำซ้อนกับหน่วยงานอื่นอีกและมีการขยายถนนบางสายเพื่อรองรับการเจริญเติบโตของชุมชน

- ประสานหน่วยงานที่รับผิดชอบ คือ การไฟฟ้าส่วนภูมิภาคในการดูแลให้ความช่วยเหลือ โดยของงบประมาณจากไฟฟ้าให้การสนับสนุนในการซ่อมแซม ขยายเขตจำหน่ายไฟฟ้าให้ทั่วถึง

- ขอให้หน่วยงานในสังกัดกรมทรัพยากรน้ำและสำนักงานทรัพยากรน้ำบาดาลช่วยเหลือในการตรวจสอบคุณภาพน้ำประปาทุกแห่งในเขตพื้นที่ และขยายเขตประปาให้ราษฎรมีน้ำประปาใช้ครอบคลุมทุกพื้นที่

แผนอัตรากำลัง 3 ปี องค์การบริหารส่วนตำบลโนนรัง ประจำปีงบประมาณ 2567 - 2569 (ปรับปรุงครั้งที่ 1)

๔.๒ ด้านเศรษฐกิจ

ข้อบ่งชี้และปริมาณของปัญหา

- พื้นที่ส่วนใหญ่เป็นพื้นที่เกษตรกรรมขาดระบบชลประทานหรือแหล่งน้ำทำให้ผลผลิตทางการเกษตรไม่ได้ผลเท่าที่ควร

- การส่งเสริมหรือการพัฒนาด้านเศรษฐกิจยังไม่ทั่วถึง

พื้นที่เป้าหมาย/กลุ่มเป้าหมาย

- พื้นที่ในเขตอบต.โนนรัง

การคาดการณ์แนวโน้มในอนาคต

- อบต.โนนรัง มีวิสัยทัศน์ในการปฏิบัติงานอย่างเพียงพอ และมีความทันสมัยทางเทคโนโลยี สามารถให้บริการประชาชนด้วยความรวดเร็วและมีประสิทธิภาพสูงสุด

- เจ้าหน้าที่ที่รับผิดชอบด้านการส่งเสริมเศรษฐกิจได้รับการฝึกอบรมเพื่อนำความรู้มาพัฒนาต่อยอดให้กับประชาชนในพื้นที่

๔.๓ ด้านสังคม

ข้อบ่งชี้และปริมาณของปัญหา

- เครื่องมือเครื่องใช้ในการปฏิบัติราชการ เพื่อรองรับความเจริญเติบโตขององค์กร อำนาจความสะดวกแก่ประชาชนยังไม่เพียงพอ

- บุคลากรยังขาดความรู้ความเข้าใจในระเบียบข้อกฎหมายต่างๆ ในการปฏิบัติราชการ ทำให้ประสิทธิภาพในการปฏิบัติราชการลดลง

พื้นที่เป้าหมาย/กลุ่มเป้าหมาย

- พื้นที่ในเขตอบต.โนนรัง

การคาดการณ์แนวโน้มในอนาคต

- อบต.โนนรัง มีวิสัยทัศน์ในการปฏิบัติงานอย่างเพียงพอ และมีความทันสมัยทางเทคโนโลยี สามารถให้บริการประชาชนด้วยความรวดเร็วและมีประสิทธิภาพสูงสุด

- บุคลากรเพิ่มประสิทธิภาพตนเองปรับเปลี่ยนการปฏิบัติราชการให้มีประสิทธิภาพมากยิ่งขึ้นยึดหลักธรรมาภิบาล ในการปฏิบัติราชการ

๔.๔ ด้านการเมือง การบริหาร

ข้อบ่งชี้และปริมาณของปัญหา

- เครื่องมือเครื่องใช้ในการปฏิบัติราชการ เพื่อรองรับความเจริญเติบโตขององค์กร อำนาจความสะดวกแก่ประชาชนยังไม่เพียงพอ

- บุคลากรยังขาดความรู้ความเข้าใจในระเบียบข้อกฎหมายต่างๆ ในการปฏิบัติราชการ ทำให้ประสิทธิภาพในการปฏิบัติราชการลดลง

พื้นที่เป้าหมาย/กลุ่มเป้าหมาย

แผนอัตรากำลัง 3 ปี องค์การบริหารส่วนตำบลโนนรัง ประจำปีงบประมาณ 2567 - 2569 (ฉบับปรับปรุงครั้งที่ 1)

การคาดการณ์แนวโน้มในอนาคต

- อบต.โนนรัง มีวิสัยทัศน์ในการปฏิบัติงานอย่างเพียงพอ และมีความทันสมัยทางเทคโนโลยี สามารถให้บริการประชาชนด้วยความรวดเร็วและมีประสิทธิภาพสูงสุด
- บุคลากรเพิ่มประสิทธิภาพตนเองปรับเปลี่ยนการปฏิบัติราชการให้มีประสิทธิภาพมากยิ่งขึ้นยึดหลักธรรมาภิบาล ในการปฏิบัติราชการ

๔.๕ ด้านทรัพยากรธรรมชาติและสิ่งแวดล้อม

ขอบข่ายและปริมาณของปัญหา

- ขาดการใช้ประโยชน์จากทรัพยากรธรรมชาติอย่างรู้คุณค่าและให้เกิดประโยชน์สูงสุด
- ประชาชนยังขาดความตระหนักถึงความสำคัญของทรัพยากรธรรมชาติและสิ่งแวดล้อม

พื้นที่เป้าหมาย/กลุ่มเป้าหมาย

- ประชาชนทั้งหมดในเขต อบต.โนนรัง

การคาดการณ์แนวโน้มในอนาคต

- ส่งเสริมให้ประชาชนอนุรักษ์ ฟื้นฟูทรัพยากรธรรมชาติและสิ่งแวดล้อม โดยจัดให้มีการอบรมและร่วมกิจกรรมการอนุรักษ์ทรัพยากรธรรมชาติและสิ่งแวดล้อม เพิ่มพื้นที่ป่าสีเขียว ลดปัญหาทางสิ่งแวดล้อม

๔.๖ ด้านการสาธารณสุข

ขอบข่ายและปริมาณของปัญหา

- ประชาชนขาดความรู้ความเข้าใจในด้านสาธารณสุข และการดูแลตัวเองและครอบครัวให้ห่างไกลจากโรคภัยต่าง ๆ

- เครื่องมือหรืออุปกรณ์สนับสนุนในการป้องกันและบรรเทาสาธารณภัยยังไม่เพียงพอ

พื้นที่เป้าหมาย/กลุ่มเป้าหมาย

- ประชาชนทั้งหมดในเขตอบต.โนนรัง

การคาดการณ์แนวโน้มในอนาคต

- ประชาชนมีมีสุขภาพพลานามัยที่แข็งแรง ปราศจากโรคภัยต่าง ๆ
- ประสานกับหน่วยงานด้านสาธารณสุข เพื่อจัดกิจกรรมให้ความรู้แก่ประชาชนในด้านสาธารณสุข และการดูแลสุขภาพของตนเองและครอบครัวให้ห่างไกลจากโรคภัยต่าง ๆ อย่างต่อเนื่อง
- มีอุปกรณ์ขั้นพื้นฐานในการป้องกันและบรรเทาสาธารณภัยเพียงพอ
- จัดอบรมทบทวนการปฏิบัติงานในการช่วยเหลือผู้ประสบภัยอย่างต่อเนื่อง

๔.๗ ด้านการศึกษา ศาสนา และวัฒนธรรม

ขอบข่ายและปริมาณของปัญหา

- ปัญหาด้านการจัดเรียนการสอนไม่เอื้ออำนวยต่อการพัฒนาคุณภาพการศึกษาของผู้เรียน
เท่าที่ควร

- สถานที่ในการออกกำลังกาย เช่น ลานกีฬา อุปกรณ์กีฬาแต่ละชนิด มีไม่เพียงพอต่อความต้องการของประชาชนในพื้นที่

- ศิลปะ วัฒนธรรม จารีตประเพณีและภูมิปัญญาท้องถิ่นขาดการสืบสาน ส่งเสริม อนุรักษ์
พื้นที่เป้าหมาย/กลุ่มเป้าหมาย

- ประชาชนทั้งหมดในเขตพื้นที่ อบต.โนนรัง

การคาดการณ์แนวโน้มในอนาคต

- จัดกิจกรรม/โครงการต่าง ๆ ที่ให้เด็กและเยาวชนและประชาชนโดยทั่วไปได้ใช้เวลาว่างให้
เกิดประโยชน์ ห่างไกลยาเสพติด เช่น การส่งเสริมด้าน การกีฬา การจัดกิจกรรมนันทนาการต่าง ๆอย่างต่อเนื่อง

- ก่อสร้างสถานที่ออกกำลังกาย ลานกีฬาให้ครอบคลุมทุกพื้นที่ในเขต อบต.

- การจัดการเรียนการสอนของอบต.โนนรัง ได้รับการพัฒนาระบบการศึกษาให้มีความพร้อม มี

คุณภาพในทุกๆด้าน

- ประเพณีท้องถิ่นมีการปฏิบัติสืบทอดต่อ ๆ กันจนถึงรุ่นลูกรุ่นหลาน

๘.๒ การวิเคราะห์กำหนดตำแหน่ง

องค์การบริหารส่วนตำบลโนนรัง วิเคราะห์การกำหนดตำแหน่งจากภารกิจที่จะดำเนินการในแต่ละส่วนราชการ ในระยะเวลา ๓ ปี ข้างหน้า ซึ่งเป็นการสะท้อนให้เห็นว่าปริมาณงานในแต่ละส่วนราชการมีเท่าใดเพื่อนำมาวิเคราะห์ว่าจะใช้ ตำแหน่งใด จำนวนเท่าใด ในส่วนราชการนั้น จึงจะเหมาะสมกับภารกิจและปริมาณงานเพื่อให้คุ้มค่าต่อค่าใช้จ่ายงบประมาณ ขององค์การบริหารส่วนตำบลโนนรัง และเพื่อให้การบริหารงานขององค์การบริหารส่วนตำบลโนนรังเป็นไปอย่างมีประสิทธิภาพ ประสิทธิผล โดยนำผลการวิเคราะห์ตำแหน่งมาบันทึกข้อมูลลงในกรอบอัตรากำลัง ๓ ปี ดังนี้

กรอบอัตรากำลัง ๓ ปี ประจำปีงบประมาณ พ.ศ. ๒๕๖๗ - ๒๕๖๙ (ปรับปรุงครั้งที่ ๑)

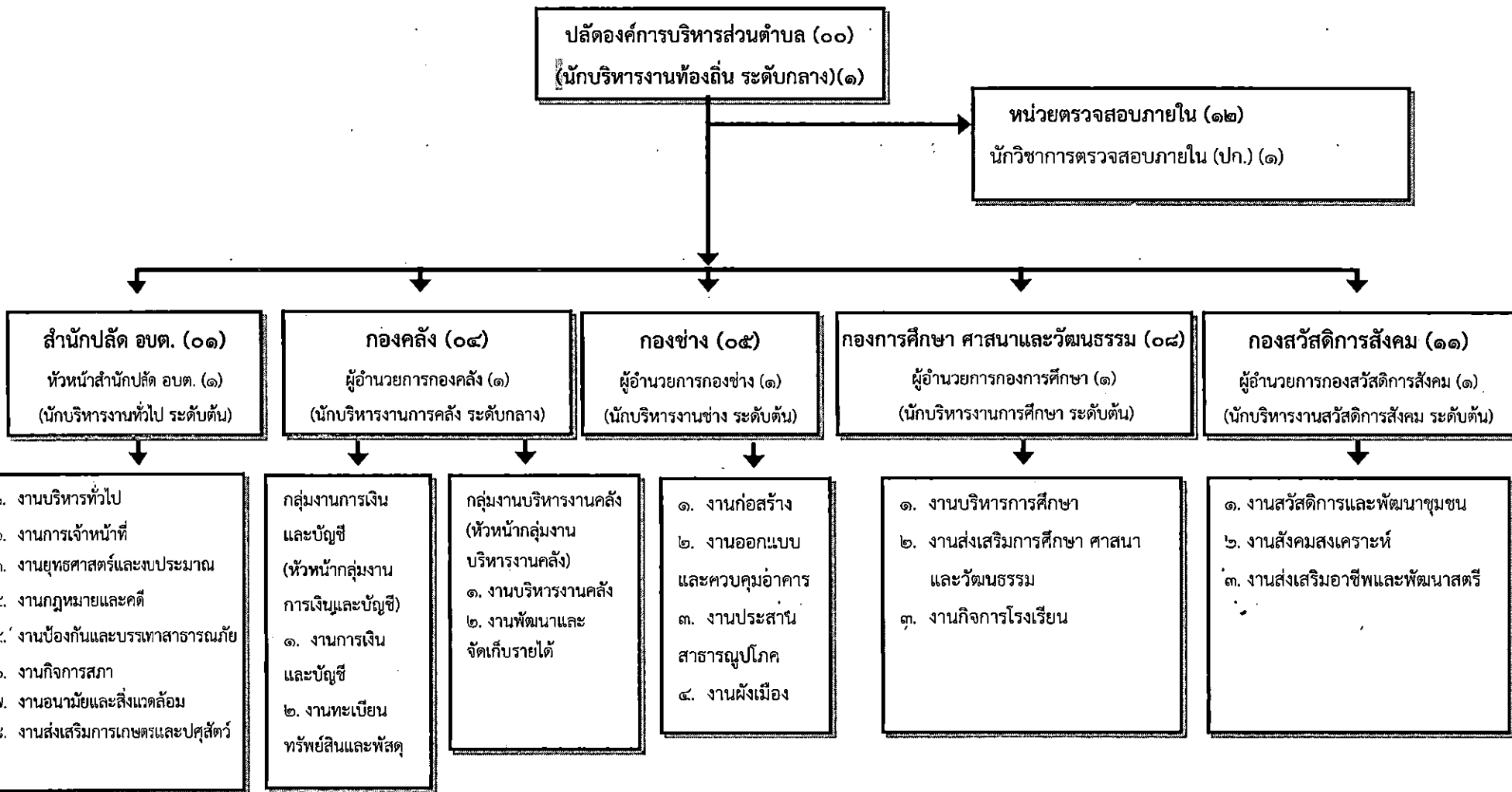
องค์การบริหารส่วนตำบลโนนรัง อำเภอชุมพวง จังหวัดนครราชสีมา

ส่วนราชการ	กรอบ อัตรา กำลัง เดิม	กรอบอัตราตำแหน่งที่ คาดว่าจะต้องใช้ในช่วง ระยะเวลา ๓ ปี ข้างหน้า			อัตรากำลังคน เพิ่ม/ลด			หมายเหตุ
		๒๕๖๗	๒๕๖๘	๒๕๖๙	๒๕๖๗	๒๕๖๘	๒๕๖๙	
นักบริหารงานท้องถิ่น ระดับกลาง (ปลัด อบต.)	๑	๑	๑	๑	-	-	-	
	๑	๑	๑	๑				
สำนักปลัด อบต. (๑๑)								
นักบริหารงานทั่วไป ระดับต้น (หัวหน้าสำนักปลัด อบต.)	๑	๑	๑	๑	-	-	-	
นักจัดการงานทั่วไป ปก./ชก.	๑	๑	๑	๑	-	-	-	
นักทรัพยากรบุคคล ปก./ชก.	๑	๑	๑	๑	-	-	-	
นักวิเคราะห์นโยบายและแผน ปก./ชก.	๑	๑	๑	๑	-	-	-	
นิติกร ปก./ชก.	๑	๑	๑	๑	-	-	-	
นักวิชาการเกษตร ปก./ชก.	๑	๑	๑	๑	-	-	-	
นักวิชาการสาธารณสุข ปก./ชก.	๑	๑	๑	๑	-	-	-	
นักป้องกันและบรรเทาสาธารณภัย ปก./ชก.	-	๑	๑	๑	+๑	-	-	กำหนดตำแหน่งเพิ่ม
เจ้าพนักงานธุรการ ปง./ชง.	๑	๑	๑	๑	-	-	-	ว่างเดิม
เจ้าพนักงานป้องกันและบรรเทาสาธารณภัย ปง./ชง.	๑	๑	๑	๑	-	-	-	
พนักงานจ้างตามภารกิจ								
ผู้ช่วยเจ้าพนักงานป้องกันและบรรเทาสาธารณภัย	๑	๑	๑	๑	-	-	-	
ผู้ช่วยนักวิเคราะห์นโยบายและแผน	๑	๑	๑	๑	-	-	-	
พนักงานขับรถ(แท็กซี่)	๓	๔	๔	๔	+๑	-	-	กำหนดตำแหน่งเพิ่ม
ภารโรง	๑	๑	๑	๑	-	-	-	
คนงาน	๖	๖	๖	๖	-	-	-	
รวม	๒๑	๒๒	๒๒	๒๒				

ส่วนราชการ	กรอบ อัตรา กำลัง เดิม	กรอบอัตราตำแหน่งที่ คาดว่าจะต้องใช้ในช่วง ระยะเวลา ๓ ปี ข้างหน้า			อัตรากำลังคน เพิ่ม/ลด			หมายเหตุ
		๒๕๖๗	๒๕๖๘	๒๕๖๙	๒๕๖๗	๒๕๖๘	๒๕๖๙	
กองคลัง (๑๔)								
นักบริหารงานการคลัง ระดับกลาง (ผู้อำนวยการกองคลัง)	๑	๑	๑	๑	-	-	-	
หัวหน้ากลุ่มงานบริหารงานคลัง ขพ.	๑	๑	๑	๑	-	-	-	
หัวหน้ากลุ่มงานการเงินและบัญชี ขพ.	๑	๑	๑	๑	-	-	-	
นักวิชาการคลัง ปก./ชก.	๑	๑	๑	๑	-	-	-	
นักวิชาการพัสดุ ปก./ชก.	๑	๑	๑	๑	-	-	-	
นักวิชาการเงินและบัญชี ปก./ชก.	-	๑	๑	๑	+๑	-	-	กำหนดตำแหน่งเพิ่ม
เจ้าพนักงานการเงินและบัญชี ปง./ชง.	๑	๑	๑	๑	-	-	-	
เจ้าพนักงานจัดเก็บรายได้ ปง./ชง.	๑	๑	๑	๑	-	-	-	
พนักงานจ้างตามภารกิจ								
ผู้ช่วยเจ้าพนักงานการเงินและบัญชี	๑	๑	๑	๑	-	-	-	
ผู้ช่วยเจ้าพนักงานจัดเก็บรายได้	๑	๑	๑	๑	-	-	-	
ผู้ช่วยเจ้าพนักงานพัสดุ	๑	๑	๑	๑	-	-	-	
รวม	๑๐	๑๑	๑๑	๑๑				
กองช่าง (๑๕)								
นักบริหารงานช่าง ระดับต้น (ผู้อำนวยการกองช่าง)	๑	๑	๑	๑	-	-	-	
นักจัดการงานช่าง ปก./ชก.	๑	๑	๑	๑	-	-	-	ว่างเดิม
นายช่างโยธา ปง./ชง.	๑	๑	๑	๑	-	-	-	
นายช่างโยธา ปง./ชง.	๑	๑	๑	๑	-	-	-	
พนักงานจ้างตามภารกิจ								
ผู้ช่วยนายช่างโยธา	๑	๑	๑	๑	-	-	-	
ผู้ช่วยนายช่างไฟฟ้า	-	๑	๑	๑	+๑	-	-	กำหนดตำแหน่งเพิ่ม
รวม	๕	๗	๗	๗				
กองการศึกษา ศาสนาและวัฒนธรรม (๑๘)								
นักบริหารงานการศึกษา ระดับต้น (ผู้อำนวยการกองการศึกษา ศาสนาและวัฒนธรรม)	๑	๑	๑	๑	-	-	-	
นักวิชาการศึกษา ปก./ชก.	๑	๑	๑	๑	-	-	-	
ผอ.ศพด. บ้านโนนรัง	๑	๑	๑	๑	-	-	-	กำหนดตามโครงสร้าง
ครู ค.ศ ๑	๑	๑	๑	๑				
ครูผู้ช่วย(คุณวุฒิ)	๑	๑	๑	๑	-	-	-	
ผู้ดูแลเด็ก (ทักษะ)	๑	๑	๑	๑	-	-	-	
ผู้ดูแลเด็ก (ทั่วไป)	๑	๑	๑	๑	-	-	-	

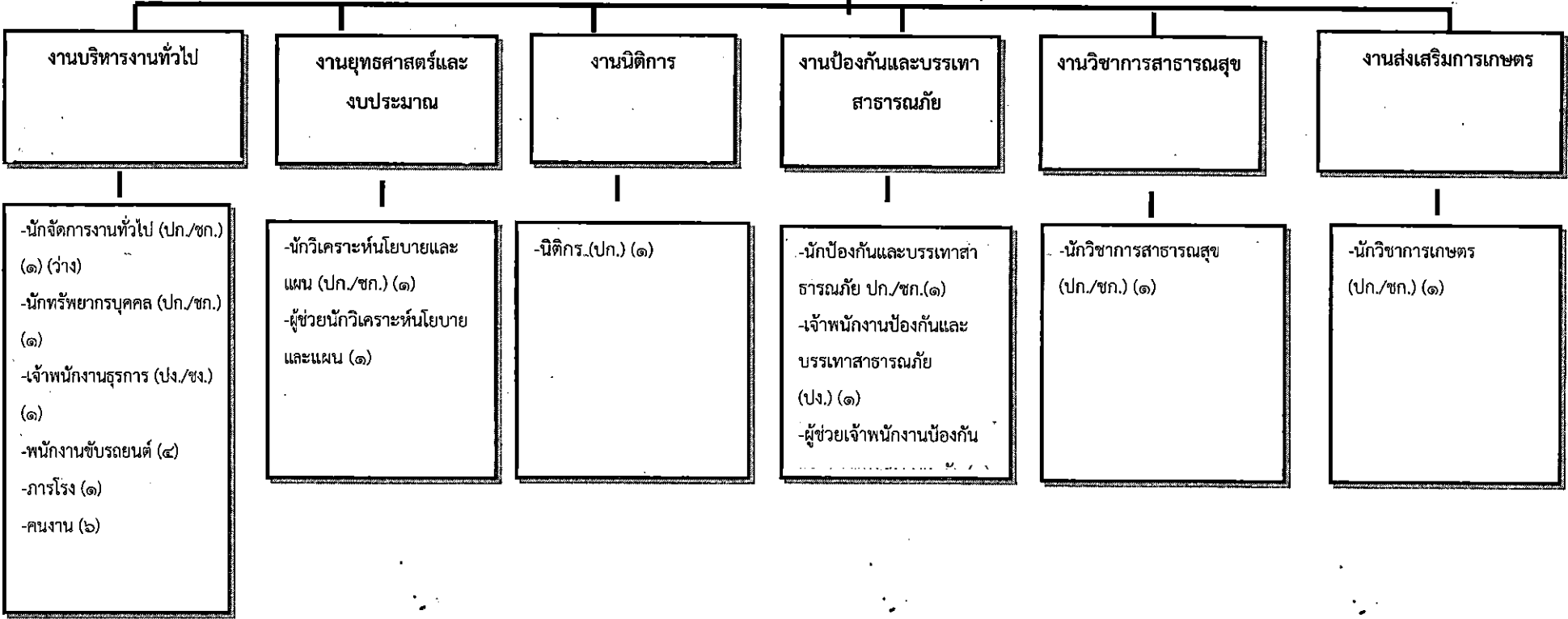
ส่วนราชการ	กรอบ อัตรา กำลัง เดิม	กรอบอัตราตำแหน่งที่ คาดว่าจะต้องใช้ในช่วง ระยะเวลา ๓ ปี ข้างหน้า			อัตรากำลังคน เพิ่ม/ลด			หมายเหตุ
		๒๕๖๗	๒๕๖๘	๒๕๖๙	๒๕๖๗	๒๕๖๘	๒๕๖๙	
ผอ.ศพด. บ้านดงบัง	๑	๑	๑	๑	-	-	-	กำหนดตามโครงสร้าง
ครูผู้ช่วย	๑	๑	๑	๑	-	-	-	รองรับจัดสรร
ผู้ดูแลเด็ก (หัดกะ)	๑	๑	๑	๑	-	-	-	
ผอ.ศพด. บ้านใหม่พัฒนาหนองโก	๑	๑	๑	๑	-	-	-	กำหนดตามโครงสร้าง
ผู้ดูแลเด็ก (หัดกะ)	๑	๑	๑	๑	-	-	-	
ผู้ดูแลเด็ก (ทั่วไป)	๑	๑	๑	๑	-	-	-	
ผอ.ศพด. บ้านโนนหาด	๑	๑	๑	๑	-	-	-	กำหนดตามโครงสร้าง
ผู้ดูแลเด็ก (หัดกะ)	๑	๑	๑	๑	-	-	-	
ผู้ดูแลเด็ก (ทั่วไป)	๑	๑	๑	๑	-	-	-	
รวม	๑๖	๑๖	๑๖	๑๖				
กองสวัสดิการสังคม (๑๑)								
นักบริหารงานสวัสดิการสังคม ระดับต้น (ผู้อำนวยการกองสวัสดิการสังคม)	๑	๑	๑	๑	-	-	-	
นักพัฒนาชุมชน ปก.	๑	๑	๑	๑	-	-	-	
นักสังคมสงเคราะห์ ปก./ชก.	๑	๑	๑	๑	-	-	-	
เจ้าพนักงานพัฒนาชุมชน ปง./ชง.	๑	๑	๑	๑	-	-	-	
พนักงานจ้างตามภารกิจ								
ผู้ช่วยนักพัฒนาชุมชน	๑	๑	๑	๑	-	-	-	
รวม	๕	๕	๕	๕	-	-	-	
หน่วยตรวจสอบภายใน (๑๒)								
นักวิชาการตรวจสอบภายใน ปก./ชก.	๑	๑	๑	๑	-	-	-	
รวม	๑	๑	๑	๑	-	-	-	
รวมทั้งหมด	๕๙	๖๓	๖๓	๖๓	+๔	-	-	

๑๐. แผนภูมิโครงสร้างส่วนราชการประเภทสามัญ ตามแผนอัตรากำลัง ๓ ปี
 ประจำปีงบประมาณ พ.ศ. ๒๕๖๗ - ๒๕๖๙ (ปรับปรุงครั้งที่ ๑)
 องค์การบริหารส่วนตำบลโนนรัง อำเภอชุมพวง จังหวัดนครราชสีมา



แผนภูมิโครงสร้างสำนักปลัด องค์การบริหารส่วนตำบลโนนรัง

หัวหน้าสำนักปลัด อบต.
(นักบริหารงานทั่วไป ระดับต้น) (๑)



แผนภูมิโครงสร้างองค์กร องค์การบริหารส่วนตำบลโนนรัง

ผู้อำนวยการกองคลัง

(นักบริหารงานการคลัง ระดับ กลาง) (๑)

กลุ่มงานการเงินและบัญชี
(หัวหน้ากลุ่มงานการเงินและบัญชี)

งานทะเบียนทรัพย์สินและ
พัสดุ

-นักวิชาการพัสดุ (ปก./ชก.) (๑)
-ผู้ช่วยเจ้าพนักงานพัสดุ (๑)

งานการเงินและบัญชี

-นักวิชาการเงินและบัญชี ปก./ชก. (๑)
-เจ้าพนักงานการเงินและบัญชี (ปง./ชง.) (๑)
-ผู้ช่วยเจ้าพนักงานการเงินและบัญชี (๑)

กลุ่มงานบริหารงานคลัง
(หัวหน้ากลุ่มงานบริหารงานคลัง)

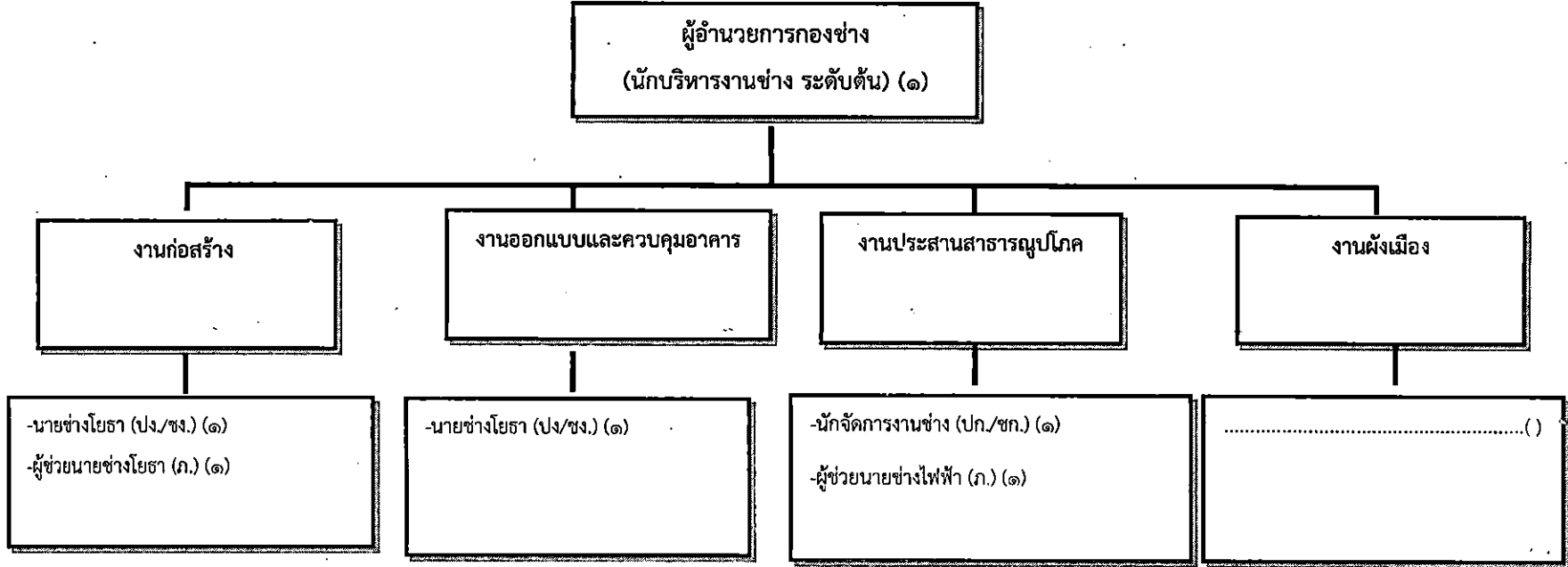
งานบริหารงานคลัง

-นักวิชาการคลัง (ปก./ชก.) (๑)

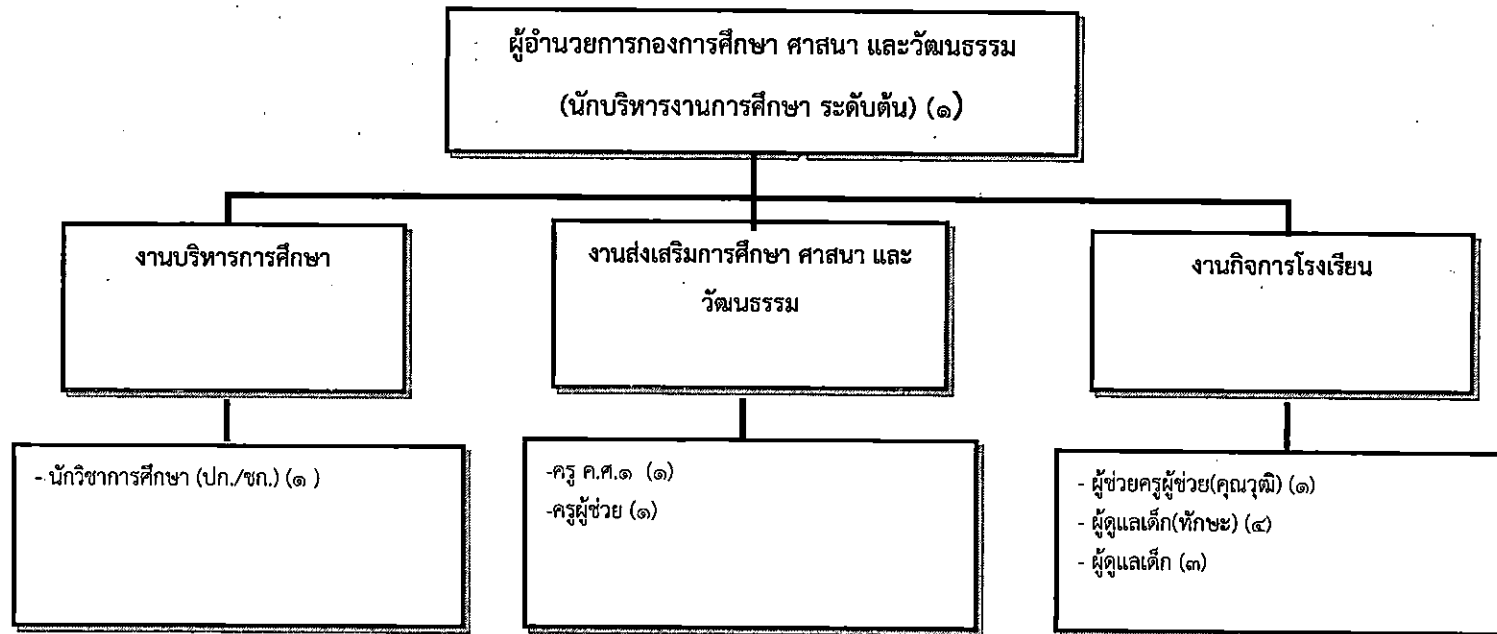
งานพัฒนาและจัดเก็บรายได้

-เจ้าพนักงานจัดเก็บรายได้ (ปง./ชง.) (๑)
-ผู้ช่วยเจ้าพนักงานจัดเก็บรายได้ (๑)

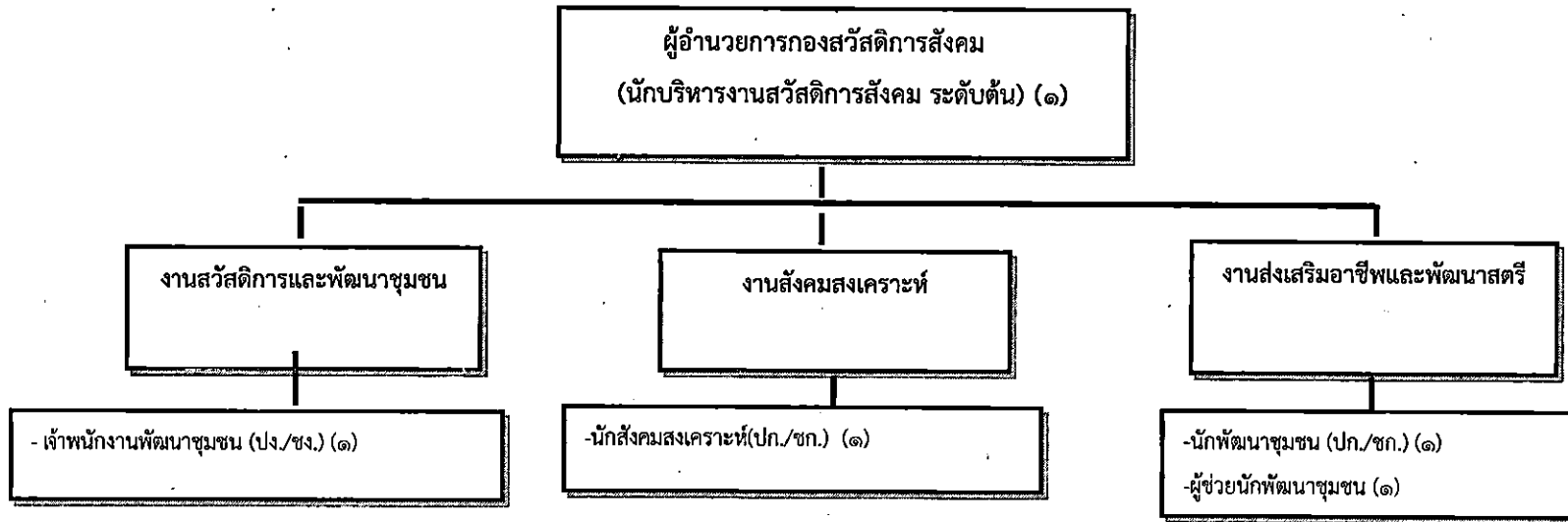
แผนภูมิโครงสร้างกองช่าง องค์การบริหารส่วนตำบลโนนรัง



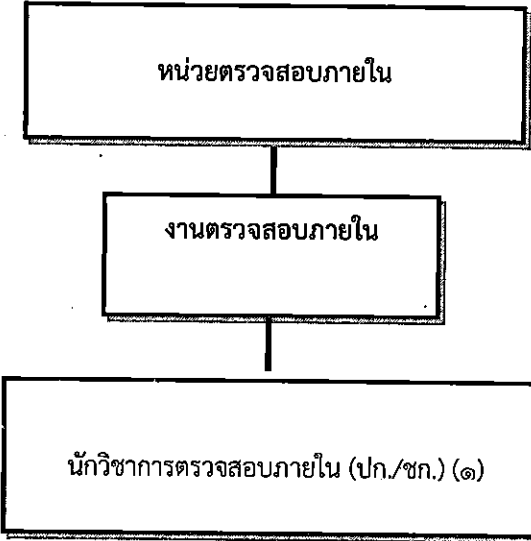
แผนภูมิโครงสร้างกองการศึกษา ศาสนาและวัฒนธรรม องค์การบริหารส่วนตำบลโนนรัง



แผนภูมิโครงสร้างกองสวัสดิการสังคม องค์การบริหารส่วนตำบลโนนรัง



โครงสร้างกรอบอัตรากำลังหน่วยตรวจสอบภายใน องค์การบริหารส่วนตำบลโนนรัง



๙. ภาวะค่าใช้จ่ายเกี่ยวกับเงินเดือนและประโยชน์ตอบแทนอื่น

ที่	ชื่อสายงาน	ระดับตำแหน่ง	จำนวนทั้งหมด	จำนวนที่มีอยู่ปัจจุบัน			อัตราตำแหน่งที่คาดว่าจะต้องใช้ในช่วงระยะ ๓ ปีข้างหน้า			อัตราค่าจ้างเดิม / ลด			ภาวะค่าใช้จ่ายที่เพิ่มขึ้น (๓)			ค่าใช้จ่ายรวม (๔)			หมายเหตุ	
				จำนวน (คน)	เงินเดือน (๑)	เงินประจำตำแหน่ง(๒)	๒๕๖๗	๒๕๖๘	๒๕๖๙	๒๕๖๗	๒๕๖๘	๒๕๖๙	๒๕๖๗	๒๕๖๘	๒๕๖๙	๒๕๖๗	๒๕๖๘	๒๕๖๙		
๑	ปลัด อบต. (นักบริหารงานท้องถิ่นระดับกลาง)	กลาง	๑	๑	๕๗๘,๕๐๐	๑๖๘,๐๐๐	๑	๑	๑				๑๙,๕๖๐	๒๐,๒๘๐	๒๐,๕๒๐	๗๖๕,๙๖๐	๗๘๖,๒๘๐	๘๐๖,๓๒๐		๕๘๒๐๐
	สำนักปลัด อบต. (๑๑)																			
๒	หัวหน้าสำนักปลัด (นักบริหารงานทั่วไประดับต้น)	ต้น	๑	๑	๓๗๒,๕๖๐	๕๒,๐๐๐	๑	๑	๑	-	-	-	๑๓,๕๕๐	๑๓,๓๒๐	๑๓,๓๒๐	๔๓๘,๐๐๐	๔๕๑,๓๒๐	๔๖๔,๖๔๐		(๓๑,๘๘๐)
๓	นักจัดการงานทั่วไป	ปก./ชก.	๑	๑	๓๗๖,๓๒๐	๐	๑	๑	๑	-	-	-	๓๕๕,๓๒๐	๑๒,๐๐๐	๑๒,๐๐๐	๓๕๕,๓๒๐	๓๖๗,๓๒๐	๓๗๙,๓๒๐		(๒๙,๖๑๐)ว่างเต็ม
๔	นักทรัพยากรบุคคล	ปก.	๑	๑	๒๒๖,๐๘๐	๐	๑	๑	๑	-	-	-	๗,๖๘๐	๗,๖๘๐	๗,๖๘๐	๒๓๓,๗๖๐	๒๓๗,๔๔๐	๒๔๙,๗๖๐		๑๘,๘๘๐
๕	นักวิเคราะห์นโยบายและแผน	ปก.	๑	๑	๒๖๓,๘๘๐	๐	๑	๑	๑	-	-	-	๑๓,๗๖๐	๑๓,๗๖๐	๑๓,๗๖๐	๒๗๗,๖๔๐	๒๘๑,๕๐๐	๒๙๕,๖๐๐		๑๘,๘๕๐
๖	นิติกร	ปก.	๑	๑	๑๘๕,๐๔๐	๐	๑	๑	๑	-	-	-	๙,๖๐๐	๙,๖๐๐	๙,๖๐๐	๑๙๔,๖๔๐	๑๙๙,๖๔๐	๒๐๙,๖๔๐		๑๕,๕๒๐
๗	นักวิชาการเกษตร	ปก.	๑	๑	๒๑๕,๕๖๐	๐	๑	๑	๑	-	-	-	๗,๖๘๐	๗,๖๘๐	๗,๖๘๐	๒๒๓,๒๔๐	๒๒๗,๙๒๐	๒๓๕,๒๔๐		๑๗,๘๘๐
๘	นักวิชาการสาธารณสุข	ปก.	๑	๑	๒๒๘,๔๐๐	๐	๑	๑	๑	-	-	-	๗,๖๘๐	๗,๖๘๐	๗,๖๘๐	๒๓๖,๐๘๐	๒๔๐,๗๖๐	๒๕๐,๐๘๐		๑๗,๘๐๐
๙	นักป้องกันและบรรเทาสาธารณภัย (กำหนดเพิ่ม)	ปก./ชก.	๑	๐	๐	๐	๑	๑	๑	+๑	-	-	๓๕๕,๓๒๐	๑๒,๐๐๐	๑๒,๐๐๐	๓๕๕,๓๒๐	๓๖๗,๓๒๐	๓๗๙,๓๒๐		(๒๙,๖๑๐)กำหนดเพิ่ม
๑๐	เจ้าพนักงานธุรการ	ปง.	๑	๐	๑๘๘,๖๔๐	๐	๑	๑	๑	-	-	-	๗,๔๔๐	๗,๔๔๐	๗,๓๒๐	๑๙๖,๐๘๐	๒๐๓,๕๒๐	๒๑๐,๘๘๐		(ว่างเต็ม)
๑๑	เจ้าพนักงานป้องกันและบรรเทาสาธารณภัย	ปง.	๑	๑	๒๔๙,๓๖๐	๐	๑	๑	๑	-	-	-	๘,๐๔๐	๘,๒๘๐	๘,๕๒๐	๒๕๗,๔๐๐	๒๖๕,๖๘๐	๒๗๓,๒๐๐		๒๐,๗๘๐
	พนักงานจ้าง																			
๑๒	ผู้ช่วยเจ้าพนักงานป้องกันและบรรเทาสาธารณภัย	-	๑	๑	๑๔๙,๐๔๐	๐	๑	๑	๑	-	-	-	๖,๐๐๐	๖,๒๔๐	๖,๔๘๐	๑๕๕,๐๔๐	๑๖๑,๒๘๐	๑๖๗,๗๖๐		๑๒,๕๒๐
๑๓	ผู้ช่วยนักวิเคราะห์นโยบายและแผน	-	๑	๑	๑๘๐,๐๐๐	๐	๑	๑	๑	-	-	-	๗,๒๐๐	๗,๕๖๐	๗,๘๐๐	๑๘๗,๒๐๐	๑๙๕,๗๖๐	๒๐๒,๕๖๐		๑๕,๐๐๐
๑๔	พนักงานขับรถยนต์	-	๑	๑	๑๙๓,๙๒๐	๐	๑	๑	๑	-	-	-	๗,๘๐๐	๘,๑๖๐	๘,๔๐๐	๒๐๑,๗๒๐	๒๐๙,๘๘๐	๒๑๘,๓๒๐		๑๖,๑๖๐
๑๕	พนักงานขับรถยนต์	-	๑	๑	๑๔๓,๐๔๐	๐	๑	๑	๑	-	-	-	๕,๗๖๐	๖,๐๐๐	๖,๒๔๐	๑๔๘,๘๐๐	๑๕๕,๘๐๐	๑๖๑,๐๔๐		๑๓,๕๒๐
๑๖	พนักงานขับรถยนต์	-	๑	๑	๑๓๘,๘๔๐	๐	๑	๑	๑	-	-	-	๕,๖๘๐	๕,๘๘๐	๖,๐๘๐	๑๔๔,๕๒๐	๑๕๐,๖๐๐	๑๕๖,๖๘๐		๑๓,๕๗๐
๑๗	พนักงานขับรถยนต์ (กำหนดเพิ่ม)	-	๑	๑			๑	๑	๑				๑๓๒,๘๐๐	๑๓๒,๘๐๐	๑๓๒,๘๐๐	๑๓๒,๘๐๐	๑๓๒,๘๐๐	๑๓๒,๘๐๐		๙,๕๐๐
๑๘	การโรง	-	๑	๑	๑๐๘,๐๐๐	๐	๑	๑	๑	-	-	-	๐	๐	๐	๑๐๘,๐๐๐	๑๐๘,๐๐๐	๑๐๘,๐๐๐		๙,๐๐๐
๑๙	คนงาน	-	๑	๑	๑๐๘,๐๐๐	๐	๑	๑	๑	-	-	-	๐	๐	๐	๑๐๘,๐๐๐	๑๐๘,๐๐๐	๑๐๘,๐๐๐		๙,๐๐๐
๒๐	คนงาน	-	๑	๑	๑๐๘,๐๐๐	๐	๑	๑	๑	-	-	-	๐	๐	๐	๑๐๘,๐๐๐	๑๐๘,๐๐๐	๑๐๘,๐๐๐		๙,๐๐๐
๒๑	คนงาน	-	๑	๑	๑๐๘,๐๐๐	๐	๑	๑	๑	-	-	-	๐	๐	๐	๑๐๘,๐๐๐	๑๐๘,๐๐๐	๑๐๘,๐๐๐		๙,๐๐๐
๒๒	คนงาน	-	๑	๑	๑๐๘,๐๐๐	๐	๑	๑	๑	-	-	-	๐	๐	๐	๑๐๘,๐๐๐	๑๐๘,๐๐๐	๑๐๘,๐๐๐		๙,๐๐๐
๒๓	คนงาน	-	๑	๑	๑๐๘,๐๐๐	๐	๑	๑	๑	-	-	-	๐	๐	๐	๑๐๘,๐๐๐	๑๐๘,๐๐๐	๑๐๘,๐๐๐		๙,๐๐๐
๒๔	คนงาน	-	๑	๑	๑๐๘,๐๐๐	๐	๑	๑	๑	-	-	-	๐	๐	๐	๑๐๘,๐๐๐	๑๐๘,๐๐๐	๑๐๘,๐๐๐		๙,๐๐๐

๙. ภาวะค่าใช้จ่ายเกี่ยวกับเงินเดือนและประโยชน์ตอบแทนอื่น

กองคลัง (๑๔)																			
๒๕	ผู้อำนวยการกองคลัง (นักบริหารงานคลังระดับกลาง)	กลาง	๑	๑	๕๙๕,๐๐๐	๑๓๔,๕๐๐	๑	๑	๑	-	-	-	๑๖,๕๕๐	๑๘,๑๒๐	๑๙,๕๕๐	๖๕๕,๘๕๐	๖๖๓,๓๖๐	๖๘๓,๕๐๐	๕๑๒๕๐
๒๖	หัวหน้ากลุ่มงานบริหารงานคลัง	ชพ.	๑	-			๑	๑	๑										กำหนดตามโครงสร้าง
๒๗	หัวหน้ากลุ่มงานการเงินและบัญชี	ชพ.	๑	-			๑	๑	๑										กำหนดตามโครงสร้าง
๒๘	นักวิชาการคลัง	ปก.	๑	๑	๒๙๓,๗๖๐	๐	๑	๑	๑	-	-	-	๙,๕๕๐	๙,๗๒๐	๑๐,๐๘๐	๓๐๓,๒๕๐	๓๑๒,๙๖๐	๓๒๓,๐๕๐	๒๕๕๘๐
๒๙	นักวิชาการพัสดุ	ปก.	๑	๑	๓๒๘,๒๐๐	๐	๑	๑	๑	-	-	-	๑๐,๘๐๐	๑๐,๕๖๐	๑๐,๘๐๐	๓๓๙,๐๐๐	๓๔๙,๕๖๐	๓๖๐,๓๖๐	๒๗๓๕๐
๓๐	นักวิชาการการเงินและบัญชี	ปก./ชก.	๑	๑									๓๕๕,๓๒๐	๑๒,๐๐๐	๑๒,๐๐๐	๓๕๕,๓๒๐	๓๖๗,๓๒๐	๓๗๙,๓๒๐	(๒๙,๖๑๐)กำหนดเพิ่ม
๓๑	เจ้าพนักงานการเงินและบัญชี	ชง.	๑	๑	๓๒๕,๓๖๐	๐	๑	๑	๑	-	-	-	๑๑,๑๖๐	๑๑,๐๕๐	๑๑,๑๖๐	๓๓๕,๕๒๐	๓๔๖,๕๖๐	๓๕๗,๗๒๐	๒๗๐๓๐
๓๒	เจ้าพนักงานจัดเก็บรายได้	ปง.	๑	๑	๓๗๕,๘๕๐	๐	๑	๑	๑	-	-	-	๖,๘๕๐	๖,๙๖๐	๗,๕๕๐	๓๘๑,๖๘๐	๓๘๘,๖๕๐	๓๙๖,๐๘๐	๓๕๕๗๐
พนักงานจ้าง																			
๓๓	ผู้ช่วยเจ้าพนักงานการเงินและบัญชี	-	๑	๑	๑๖๘,๓๖๐	๐	๑	๑	๑	-	-	-	๖,๘๕๐	๗,๐๘๐	๗,๓๒๐	๑๗๕,๒๐๐	๑๘๒,๒๘๐	๑๘๙,๖๐๐	๑๕๐๓๐
๓๔	ผู้ช่วยเจ้าพนักงานจัดเก็บรายได้	-	๑	๑	๑๕๕,๒๐๐	๐	๑	๑	๑	-	-	-	๕,๘๘๐	๖,๑๒๐	๖,๓๖๐	๑๕๑,๐๘๐	๑๕๗,๒๐๐	๑๖๓,๕๖๐	๑๒๑๐๐
๓๕	ผู้ช่วยเจ้าพนักงานพัสดุ	-	๑	๑	๑๖๖,๒๐๐	๐	๑	๑	๑	-	-	-	๖,๗๒๐	๖,๙๖๐	๗,๒๐๐	๑๗๒,๙๒๐	๑๗๙,๘๘๐	๑๘๗,๐๘๐	๑๓๘๕๐
กองช่าง (๑๕)																			
๓๖	ผู้อำนวยการกองช่าง (นักบริหารงานช่างระดับต้น)	ต้น	๑	๑	๕๘๓,๑๒๐	๕๒,๐๐๐	๑	๑	๑	-	-	-	๑๕,๕๕๐	๑๖,๐๘๐	๑๖,๖๘๐	๕๙๐,๖๐๐	๕๙๖,๖๘๐	๕๗๓,๓๖๐	๔๐๒๖๐
๓๗	นักจัดการงานช่าง	ปก./ชก.	๑	-	๐	๐	๑	๑	๑	+๑	-	-	๓๕๕,๓๒๐	๑๒,๐๐๐	๑๒,๐๐๐	๓๕๕,๓๒๐	๓๖๗,๓๒๐	๓๗๙,๓๒๐	(๒๙,๖๑๐)กำหนดเพิ่ม
๓๘	นายช่างโยธา	ชง.	๑	๑	๓๕๖,๕๖๐	๐	๑	๑	๑	-	-	-	๑๑,๑๖๐	๑๑,๕๖๐	๑๑,๘๘๐	๓๕๗,๗๒๐	๓๖๙,๒๘๐	๓๘๑,๑๒๐	๒๘๘๘๐
๓๙	นายช่างโยธา	ปง.	๑	๑	๑๓๗,๕๒๐	๐	๑	๑	๑	-	-	-	๖,๑๒๐	๖,๐๐๐	๖,๓๖๐	๑๓๙,๖๕๐	๑๔๖,๐๑๐	๑๕๒,๐๐๐	๑๑,๙๖๐
พนักงานจ้าง																			
๔๐	ผู้ช่วยนายช่างโยธา	๑	๑	๑๕๕,๐๐๐	๐	๑	๑	๑	๑	-	-	-	๕,๗๖๐	๖,๐๐๐	๖,๒๕๐	๑๕๙,๗๖๐	๑๕๕,๗๖๐	๑๖๒,๐๐๐	๑๒๐๐๐
๔๑	ผู้ช่วยนายช่างไฟฟ้า	๑	๑			๑	๑	๑	๑				๑๒๕,๕๖๐	๑๒๕,๘๖๐	๑๒๕,๘๖๐	๑๒๕,๕๖๐	๑๒๕,๕๖๐	๑๒๕,๕๖๐	(กำหนดเพิ่ม) ๑๐,๕๕๕
กองการศึกษา ศาสนาและวัฒนธรรม (๑๖)																			
๔๒	ผอ.กองการศึกษา(นักบริหารการศึกษา)	ต้น	๑	๑	๕๒๒,๖๕๐	๕๒,๐๐๐	๑	๑	๑	-	-	-	๑๓,๐๘๐	๑๓,๒๐๐	๑๓,๓๒๐	๕๓๗,๗๒๐	๕๔๐,๙๒๐	๕๐๙,๒๕๐	๓๕๒๒๐
๔๓	นักวิชาการศึกษา	ปก.	๑	๑	๓๓๓,๖๐๐	๐	๑	๑	๑	-	-	-	๑๐,๖๘๐	๑๐,๕๖๐	๑๔,๖๕๐	๓๔๔,๒๘๐	๓๕๔,๘๔๐	๓๖๙,๔๘๐	๒๗๘๐๐
ศูนย์พัฒนาเด็กเล็กบ้านโนนรัง																			
๔๔	ผอ.ศูนย์พัฒนาเด็กเล็กบ้านโนนรัง		๑	-			๑	๑	๑	+๑									กำหนดตามโครงสร้าง
๔๕	ครู	คศ.๑	๑	๑	๐	๐	๑	๑	๑	-	-	-	-	-	-	-	-	-	งบบุคลากร
๔๖	ผู้ช่วยครูผู้ดูแลเด็ก(คุณวุฒิ)		๑	๑	๐	-	๑	๑	๑	-	-	-	-	-	-	-	-	-	งบบุคลากร
๔๗	ผู้ดูแลเด็ก(ทักษะ)		๑	๑	๐	๐	๑	๑	๑	-	-	-	-	-	-	-	-	-	งบบุคลากร
๔๘	ผู้ดูแลเด็ก(ทั่วไป)		๑	๑	๑๐๘,๐๐๐	๐	๑	๑	๑	-	-	-	๐	๐	๐	๑๐๘,๐๐๐	๑๐๘,๐๐๐	๑๐๘,๐๐๐	
ศูนย์พัฒนาเด็กเล็กบ้านดงบัง																			
๔๙	ผอ.ศูนย์พัฒนาเด็กเล็กบ้านดงบัง		๑	-			๑	๑	๑	+๑									กำหนดตามโครงสร้าง
๕๐	ครูผู้ช่วย	ครู ผช.	๑	-	๓๕๒,๓๖๐	-	๑	๑	๑	-	-	-	๓๕๒,๓๖๐	๐	๐	๓๕๒,๓๖๐	๓๕๒,๓๖๐	๓๕๒,๓๖๐	รอกกรมจัดสรร
๕๑	ผู้ดูแลเด็ก (ทักษะ)		๑	๑	๑๐๘,๐๐๐	-	๑	๑	๑	-	-	-	๐	๐	๐	๑๐๘,๐๐๐	๑๐๘,๐๐๐	๑๐๘,๐๐๐	

หมายเหตุ.

: งบประมาณรายจ่ายประจำปี ๒๕๖๗ เป็นเงิน = ๖๒,๗๑๙,๓๔๐ บาท ตามร่างข้อบัญญัติงบประมาณรายจ่ายประจำปี ๒๕๖๗

-ฐานการคำนวณงบประมาณรายจ่ายประจำปี พ.ศ. ๒๕๖๘ ให้ประมาณการเพิ่มขึ้นไม่เกินร้อยละ ๕ ของงบประมาณรายจ่ายประจำปี ๒๕๖๗

: งบประมาณรายจ่ายประจำปี ๒๕๖๗ เป็นเงิน = ๖๕,๘๕๕,๓๐๗ บาท ประมาณการเพิ่มขึ้นร้อยละ ๕ ตามข้อบัญญัติงบประมาณรายจ่ายประจำปี ๒๕๖๘

งบประมาณรายจ่ายประจำปี ๒๕๖๘ = $(๖๒,๗๑๙,๓๔๐ \times ๕\%) + ๖๒,๗๑๙,๓๔๐ = ๖๕,๘๕๕,๓๐๗$

: งบประมาณรายจ่ายประจำปี ๒๕๖๙ เป็นเงิน = ๖๙,๑๔๔,๐๗๒ บาท ประมาณการเพิ่มขึ้นร้อยละ ๕ ตามข้อบัญญัติงบประมาณรายจ่ายประจำปี ๒๕๖๙

งบประมาณรายจ่ายประจำปี ๒๕๖๙ = $(๖๕,๘๕๕,๓๐๗ \times ๕\%) + ๖๕,๘๕๕,๓๐๗ = ๖๙,๑๔๔,๐๗๒$

: ข้าราชการถ่ายโอน ลูกจ้างประจำถ่ายโอน รวมถึงข้าราชการครู และบุคลากรทางการศึกษา ลูกจ้างประจำ และพนักงานจ้าง ที่ได้รับงบเงินอุดหนุนที่จ่ายเป็นเงินเดือน ค่าจ้าง

ให้ระบุข้อมูลไว้ในแผนอัตรากำลัง แต่ไม่ต้องนำมาคิดรวมเป็นการใช้จ่ายเกี่ยวกับเงินเดือนและประโยชน์ตอบแทนอื่น ตามมาตรา ๓๕

๘.๒ การวิเคราะห์กำหนดตำแหน่ง

องค์การบริหารส่วนตำบลโนนรัง วิเคราะห์การกำหนดตำแหน่งจากภารกิจที่จะดำเนินการในแต่ละส่วนราชการ ในระยะเวลา ๓ ปี ข้างหน้า ซึ่งเป็นการสะท้อนให้เห็นว่าปริมาณงานในแต่ละส่วนราชการมีเท่าใดเพื่อนำมาวิเคราะห์ว่าจะใช้ ตำแหน่งใด จำนวนเท่าใด ในส่วนราชการนั้น จึงจะเหมาะสมกับภารกิจและปริมาณงานเพื่อให้คุ้มค่าต่อการใช้จ่ายงบประมาณ ขององค์การบริหารส่วนตำบลโนนรัง และเพื่อให้การบริหารงานขององค์การบริหารส่วนตำบลโนนรังเป็นไปอย่างมีประสิทธิภาพ ประสิทธิผล โดยนำผลการวิเคราะห์ตำแหน่งมาบันทึกข้อมูลลงในกรอบอัตรากำลัง ๓ ปี ดังนี้

กรอบอัตรากำลัง ๓ ปี ประจำปีงบประมาณ พ.ศ. ๒๕๖๗ - ๒๕๖๙ (ปรับปรุงครั้งที่ ๑)

องค์การบริหารส่วนตำบลโนนรัง อำเภอชุมพวง จังหวัดนครราชสีมา

ส่วนราชการ	กรอบ อัตรากำลัง เดิม	กรอบอัตรากำลังที่ คาดว่าจะต้องใช้ในช่วง ระยะเวลา ๓ ปี ข้างหน้า			อัตรากำลังคน - เพิ่ม/ลด			หมายเหตุ
		๒๕๖๗	๒๕๖๘	๒๕๖๙	๒๕๖๗	๒๕๖๘	๒๕๖๙	
นักบริหารงานท้องถิ่น ระดับกลาง (ปลัด อบต.)	๑	๑	๑	๑	-	-	-	
	๑	๑	๑	๑				
สำนักปลัด อบต. (๑๑)								
นักบริหารงานทั่วไป ระดับต้น (หัวหน้าสำนักปลัด อบต.)	๑	๑	๑	๑	-	-	-	
นักจัดการงานทั่วไป ปก./ชก.	๑	๑	๑	๑	-	-	-	
นักทรัพยากรบุคคล ปก./ชก.	๑	๑	๑	๑	-	-	-	
นักวิเคราะห์นโยบายและแผน ปก./ชก.	๑	๑	๑	๑	-	-	-	
นิติกร ปก./ชก.	๑	๑	๑	๑	-	-	-	
นักวิชาการเกษตร ปก./ชก.	๑	๑	๑	๑	-	-	-	
นักวิชาการสาธารณสุข ปก./ชก.	๑	๑	๑	๑	-	-	-	
นักป้องกันและบรรเทาสาธารณภัย ปก./ชก.	-	๑	๑	๑	+๑			กำหนดตำแหน่งเพิ่ม
เจ้าพนักงานธุรการ ปง./ชง.	๑	๑	๑	๑	-	-	-	ว่างเดิม
เจ้าพนักงานป้องกันและบรรเทาสาธารณภัย ปง./ชง.	๑	๑	๑	๑	-	-	-	
พนักงานจ้างตามภารกิจ								
ผู้ช่วยเจ้าพนักงานป้องกันและบรรเทาสาธารณภัย	๑	๑	๑	๑	-	-	-	
ผู้ช่วยนักวิเคราะห์นโยบายและแผน	๑	๑	๑	๑	-	-	-	
พนักงานขับรถ(ทักษะ)	๓	๔	๔	๔	+๑	-	-	กำหนดตำแหน่งเพิ่ม
ภารโรง	๑	๑	๑	๑	-	-	-	
คนงาน	๖	๖	๖	๖	-	-	-	
รวม	๒๑	๒๒	๒๒	๒๒				

ส่วนราชการ	กรอบ อัตรา กำลัง เดิม	กรอบอัตราตำแหน่งที่ คาดว่าจะต้องใช้ในช่วง ระยะเวลา ๓ ปี ข้างหน้า			อัตรากำลังคน เพิ่ม/ลด			หมายเหตุ
		๒๕๖๗	๒๕๖๘	๒๕๖๙	๒๕๖๗	๒๕๖๘	๒๕๖๙	
กองคลัง (๑๔)								
นักบริหารงานการคลัง ระดับกลาง (ผู้อำนวยการกองคลัง)	๑	๑	๑	๑	-	-	-	
หัวหน้ากลุ่มงานบริหารงานคลัง ชพ.	๑	๑	๑	๑	-	-	-	
หัวหน้ากลุ่มงานการเงินและบัญชี ชพ.	๑	๑	๑	๑	-	-	-	
นักวิชาการคลัง ปก./ชก.	๑	๑	๑	๑	-	-	-	
นักวิชาการพัสดุ ปก./ชก.	๑	๑	๑	๑	-	-	-	
นักวิชาการเงินและบัญชี ปก./ชก.	-	๑	๑	๑	+๑	-	-	กำหนดตำแหน่งเพิ่ม
เจ้าพนักงานการเงินและบัญชี ปง./ชง.	๑	๑	๑	๑	-	-	-	
เจ้าพนักงานจัดเก็บรายได้ ปง./ชง.	๑	๑	๑	๑	-	-	-	
พนักงานจ้างตามภารกิจ								
ผู้ช่วยเจ้าพนักงานการเงินและบัญชี	๑	๑	๑	๑	-	-	-	
ผู้ช่วยเจ้าพนักงานจัดเก็บรายได้	๑	๑	๑	๑	-	-	-	
ผู้ช่วยเจ้าพนักงานพัสดุ	๑	๑	๑	๑	-	-	-	
รวม	๑๐	๑๑	๑๑	๑๑				
กองช่าง (๑๕)								
นักบริหารงานช่าง ระดับต้น (ผู้อำนวยการกองช่าง)	๑	๑	๑	๑	-	-	-	
นักจัดการงานช่าง ปก./ชก.	๑	๑	๑	๑	-	-	-	
นายช่างโยธา ปง./ชง.	๑	๑	๑	๑	-	-	-	
นายช่างโยธา ปง./ชง.	๑	๑	๑	๑	-	-	-	
พนักงานจ้างตามภารกิจ								
ผู้ช่วยนายช่างโยธา	๑	๑	๑	๑	-	-	-	
ผู้ช่วยนายช่างไฟฟ้า	-	๑	๑	-๑	+๑	-	-	กำหนดตำแหน่งเพิ่ม
รวม	๕	๗	๗	๗				
กองการศึกษา ศาสนาและวัฒนธรรม (๑๘)								
นักบริหารงานการศึกษา ระดับต้น (ผู้อำนวยการกองการศึกษา ศาสนาและวัฒนธรรม)	๑	๑	๑	๑	-	-	-	
นักวิชาการศึกษา ปก./ชก.	๑	๑	๑	๑	-	-	-	
ผอ.ศพด. บ้านโนนรัง	๑	๑	๑	๑	-	-	-	
ครู ค.ศ ๑	๑	๑	๑	๑	-	-	-	
ครูผู้ช่วย(คุณวุฒิ)	๑	๑	๑	๑	-	-	-	
ผู้ดูแลเด็ก (หัดชยะ)	๑	๑	๑	๑	-	-	-	
ผู้ดูแลเด็ก (ทั่วไป)	๑	๑	๑	๑	-	-	-	

ส่วนราชการ	กรอบ อัตรา กำลัง เดิม	กรอบอัตราตำแหน่งที่ คาดว่าจะต้องใช้ในช่วง ระยะเวลา ๓ ปี ข้างหน้า			อัตรากำลังคน เพิ่ม/ลด			หมายเหตุ
		๒๕๖๗	๒๕๖๘	๒๕๖๙	๒๕๖๗	๒๕๖๘	๒๕๖๙	
ผอ.ศพด. บ้านดงบัง	๑	๑	๑	๑	-	-	-	
ครูผู้ช่วย	๑	๑	๑	๑	-	-	-	รอกกรมจัดสรร
ผู้ดูแลเด็ก (ทักษะ)	๑	๑	๑	๑	-	-	-	
ผอ.ศพด. บ้านใหม่พัฒนาหนองโก	๑	๑	๑	๑	-	-	-	
ผู้ดูแลเด็ก (ทักษะ)	๑	๑	๑	๑	-	-	-	
ผู้ดูแลเด็ก (ทั่วไป)	๑	๑	๑	๑	-	-	-	
ผอ.ศพด. บ้านโนนหาด	๑	๑	๑	๑	-	-	-	
ผู้ดูแลเด็ก (ทักษะ)	๑	๑	๑	๑	-	-	-	
ผู้ดูแลเด็ก (ทั่วไป)	๑	๑	๑	๑	-	-	-	
รวม	๑๖	๑๖	๑๖	๑๖				
กองสวัสดิการสังคม (๑๑)								
นักบริหารงานสวัสดิการสังคม ระดับต้น (ผู้อำนวยการกองสวัสดิการสังคม)	๑	๑	๑	๑	-	-	-	
นักพัฒนาชุมชน ปก.	๑	๑	๑	๑	-	-	-	
นักสังคมสงเคราะห์ ปก./ชก.	๑	๑	๑	๑	-	-	-	
เจ้าพนักงานพัฒนาชุมชน ปง./ชง.	๑	๑	๑	๑	-	-	-	
พนักงานจ้างตามภารกิจ								
ผู้ช่วยนักพัฒนาชุมชน	๑	๑	๑	๑	-	-	-	
รวม	๕	๕	๕	๕	-	-	-	
หน่วยตรวจสอบภายใน (๑๒)								
นักวิชาการตรวจสอบภายใน ปก./ชก.	๑	๑	๑	๑	-	-	-	
รวม	๑	๑	๑	๑	-	-	-	
รวมทั้งหมด	๕๙	๖๓	๖๓	๖๓	+๔	-	-	

แบบแสดงรายละเอียดประกอบการพิจารณาขอความเห็นชอบปรับปรุงแผนอัตรากำลัง ๓ ปี ประจำปีงบประมาณ ๒๕๖๗
ขององค์การบริหารส่วนตำบลโนนรัง อำเภอชุมพวง จังหวัดนครราชสีมา

๑. เงินงบประมาณรายจ่ายประจำปี พ.ศ. ๒๕๖๗ จำนวน ๖๒,๗๑๙,๓๔๐ บาท

๒. ประมาณการงบประมาณรายจ่ายด้านเงินเดือน ประโยชน์ตอบแทนอื่น และเงินค่าจ้าง ตามรายการดังนี้

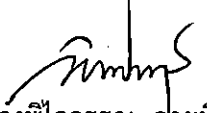
ข้อ	รายการ	จำนวนเงิน(บาท)
๒.๑	เงินเดือนพนักงานส่วนตำบล(ทั้งปี) รวมข้อ ๒.๑	๗,๕๐๔,๒๗๒
๒.๒	เงินเพิ่มอื่น ๆ ที่จ่ายควบกับเงินเดือน ๒.๒.๑ เงินประจำตำแหน่งของพนักงานส่วนตำบล (ทั้งปี) ๒.๒.๒ เงินเพิ่มอื่น ๆ ที่จ่ายควบกับเงินเดือน (ทั้งปี) - เงินเพิ่มค่าครองชีพชั่วคราว (ข้าราชการ/พนักงานส่วนท้องถิ่น) - เงินเพิ่มพิเศษสำหรับการสู้รบ (พ.ส.ร.) รวมข้อ ๒.๒	๓๗๘,๐๐๐ ๒๑,๓๐๐ - ๓๙๙,๓๐๐
๒.๓	ค่าจ้าง ๒.๓.๑ ค่าจ้างลูกจ้างประจำ(ทั้งปี) ๒.๓.๒ เงินค่าจ้างชั่วคราว อื่น ๆ (ทั้งปี) - พนักงานจ้างตามภารกิจ/พนักงานจ้างทั่วไป ๒.๓.๓ เงินเพิ่มอื่น ๆ ที่จ่ายควบคู่กับค่าจ้าง เช่น เงินเพิ่มตามคุณวุฒิ (ทั้งปี) - เงินเพิ่มค่าครองชีพชั่วคราว (พนักงานจ้างตามภารกิจ/พนักงานจ้างทั่วไป) รวมข้อ ๒.๓	- ๓,๖๕๐,๔๑๒ ๒๔๑,๓๒๐ ๓,๘๙๑,๗๓๒
๒.๔	ประโยชน์ตอบแทนอื่น (สวัสดิการ) ๒.๔.๑ เงินสวัสดิการเกี่ยวกับเบี้ยกันดาร/พื้นที่เสี่ยงภัย/พื้นที่พิเศษ ๒.๔.๒ เงินสวัสดิการเกี่ยวกับการช่วยเหลือบุตร ๒.๔.๓ เงินสวัสดิการเกี่ยวกับการศึกษาบุตร ๒.๔.๔ เงินสวัสดิการเกี่ยวกับการรักษาพยาบาล ๒.๔.๕ เงินค่าเช่าบ้าน ๒.๔.๖ เงินบำเหน็จลูกจ้างประจำ ๒.๔.๗ เงินสมทบกองทุนประกันสังคม ๒.๔.๘ เงินสำรองสำหรับเงินเดือน ค่าจ้างที่กำหนดใหม่ ๒.๔.๙ เงินสมทบกองทุนบำเหน็จ บำนาญข้าราชการ/พนักงานส่วนท้องถิ่น ๒.๔.๑๐ ค่าตอบแทนปฏิบัติงานนอกเวลาราชการ ๒.๔.๑๑ เงินเกี่ยวกับศพข้าราชการ/พนักงานส่วนท้องถิ่น และลูกจ้างซึ่งถึงแก่ความตายในระหว่างเดินทางไปราชการ ๒.๔.๑๒ เงินสมทบกองทุนเงินทดแทน รวมข้อ ๒.๔	- - ๑๘๑,๐๐๐ - ๓๗๔,๐๐๐ - ๒๕๐,๐๐๐ - ๕๓๙,๐๘๐ ๓๕,๐๐๐ ๘๐,๐๐๐ ๑๐,๐๐๐ ๑,๔๖๙,๐๘๐
๒.๕	ผลประโยชน์ตอบแทนอื่นเป็นกรณีพิเศษ (โบนัส) รวมข้อ ๒.๕	- ๙๘๖,๓๖๘
	รวมค่าใช้จ่ายด้านเงินเดือน ค่าตอบแทน และค่าตอบแทนผู้ปฏิบัติราชการอันเป็นประโยชน์แก่ อปท. (ข้อ ๒.๑+๒.๒+๒.๓+๒.๔+๒.๕)	๑๔,๒๕๐,๗๕๒

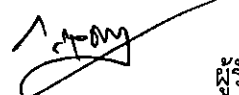
๓. จำนวนพนักงานส่วนตำบล จำนวน ๓๐ อัตรา อัตราว่าง๔..... อัตรา
๔. จำนวนลูกจ้างประจำ จำนวน - อัตรา
๕. จำนวนพนักงานจ้าง
- พนักงานจ้างตามภารกิจ จำนวน.....๑๖..... อัตรา อัตราว่าง๓..... อัตรา
- พนักงานจ้างทั่วไป จำนวน๑๐..... อัตรา อัตราว่าง๕..... อัตรา
๖. จำนวนที่ขอเพิ่ม

 -เงินเดือน/ค่าจ้าง ที่ขอเพิ่มในครั้งนี จำนวน ...๓...อัตรา ค่าจ้างทั้งปี ๕๙๓,๕๘๐ บาท

๗. ภาระค่าใช้จ่ายด้านการบริหารงานบุคคล ตามมาตรา ๓๕ แห่ง พ.ร.บ. บริหารงานบุคคลส่วนท้องถิ่น พ.ศ. ๒๕๔๒ (ค่าใช้จ่ายให้จ่ายจากเงินรายได้ที่ไม่รวมเงินอุดหนุน และเงินกู้ หรือเงินอื่นใดจะกำหนดสูงกว่าร้อยละ ๔๐ ของเงินงบประมาณรายจ่ายประจำปีไม่ได้) ได้ตั้งงบประมาณไว้ในข้อบัญญัติงบประมาณ ๒๕๖๗ แล้ว จึงไม่ต้องนำค่าใช้จ่ายตามข้อ ๖ มาคิดรวมในการคิดค่าใช้จ่ายด้านบุคลากร รวมค่าใช้จ่ายด้านการบริหารงานบุคคล (ข้อ ๒ หารด้วยข้อ ๑ คูณด้วย ๑๐๐) = ๒๓.๖๖ %

ตรวจสอบแล้วถูกต้อง

(ลงชื่อ)  ผู้รับรอง
(นางพิไลวรรณ ฉายพิมาย)
ผู้อำนวยการกองคลัง

(ลงชื่อ)  ผู้รับรอง
(นายเกียรติพงศ์ บุญมุศ)
ปลัดองค์การบริหารส่วนตำบลโนนรัง

๔. ภาระค่าใช้จ่ายเกี่ยวกับเงินเดือนและประโยชน์ตอบแทนอื่น

ที่	ชื่อสายงาน	ระดับตำแหน่ง	จำนวนทั้งหมด	จำนวนที่มีอยู่ปัจจุบัน			อัตราตำแหน่งที่คาดว่าจะต้องใช้ในช่วงระยะ ๓ ปีข้างหน้า			อัตราค่าจ้างคนเพิ่ม / ลด			ภาระค่าใช้จ่ายที่เพิ่มขึ้น (ก)			ค่าใช้จ่ายรวม (ข)			หมายเหตุ
				จำนวน (คน)	เงินเดือน (๑)	เงินประจำตำแหน่ง(๒)	๒๕๖๗	๒๕๖๘	๒๕๖๙	๒๕๖๗	๒๕๖๘	๒๕๖๙	๒๕๖๗	๒๕๖๘	๒๕๖๙	๒๕๖๗	๒๕๖๘	๒๕๖๙	
๑	ปลัด อบต. (นักบริหารงานท้องถิ่นระดับกลาง)	กลาง	๑	๑	๕๗๘,๕๐๐	๑๖๘,๐๐๐	๑	๑	๑	-	-	-	๑๗,๕๖๐	๒๐,๒๘๐	๒๐,๕๒๐	๗๖๕,๙๖๐	๗๖๖,๒๘๐	๘๐๖,๗๖๐	๔๘๒๐๐
	สิ้นปีปกติ อบต. (๑๑)																		
๒	หัวหน้าสำนักงานปลัด (นักบริหารงานทั่วไประดับต้น)	ต้น	๑	๑	๓๘๒,๕๖๐	๕๒,๐๐๐	๑	๑	๑	-	-	-	๑๓,๔๔๐	๑๓,๓๒๐	๑๓,๓๒๐	๔๐๘,๐๐๐	๔๕๑,๓๒๐	๔๖๕,๖๔๐	(๓๑,๘๘๐)
๓	นักจัดการงานทั่วไป	ปก./ชก.	๑	๑	๓๗๘,๓๒๐		๑	๑	๑	-	-	-	๓๕๕,๓๒๐	๑๒,๐๐๐	๑๒,๐๐๐	๓๕๕,๓๒๐	๓๖๗,๓๒๐	๓๗๙,๓๒๐	(๒๙,๖๑๐)ว่างเต็ม
๔	นักทรัพยากรบุคคล	ปก.	๑	๑	๒๒๖,๐๘๐		๑	๑	๑	-	-	-	๗,๖๘๐	๗,๖๘๐	๗,๘๐๐	๒๓๓,๗๖๐	๒๔๑,๕๖๐	๒๔๙,๒๘๐	๑๘,๘๔๐
๕	นักวิเคราะห์นโยบายและแผน	ปก.	๑	๑	๒๘๓,๘๘๐		๑	๑	๑	-	-	-	๑๑,๗๖๐	๑๑,๗๖๐	๑๒,๒๖๐	๓๐๕,๖๔๐	๓๑๗,๔๐๐	๓๒๙,๗๖๐	๒๔,๘๘๐
๖	นิติกร	ปก.	๑	๑	๓๑๕,๐๔๐		๑	๑	๑	-	-	-	๘,๖๐๐	๘,๖๐๐	๗,๕๖๐	๓๒๓,๖๔๐	๓๒๑,๒๘๐	๓๒๐,๘๘๐	๓๕,๕๒๐
๗	นักวิชาการเกษตร	ปก.	๑	๑	๒๑๔,๕๖๐		๑	๑	๑	-	-	-	๗,๖๘๐	๗,๖๘๐	๘,๖๘๐	๒๒๒,๒๘๐	๒๒๙,๒๘๐	๒๓๓,๕๖๐	๑๗,๘๘๐
๘	นักวิชาการสาธารณสุข	ปก.	๑	๑	๒๑๘,๕๐๐		๑	๑	๑	-	-	-	๗,๖๘๐	๗,๖๘๐	๗,๖๘๐	๒๒๖,๑๘๐	๒๓๓,๖๖๐	๒๔๑,๕๐๐	๑๘,๒๐๐
๙	นักป้องกันและบรรเทาสาธารณภัย (กำหนดเพิ่ม)	ปก./ชก.	๑		๐		๑	๑	๑	+๑	-	-	๓๕๕,๓๒๐	๑๒,๐๐๐	๑๒,๐๐๐	๓๕๕,๓๒๐	๓๖๗,๓๒๐	๓๗๙,๓๒๐	(๒๙,๖๑๐)กำหนดเพิ่ม
๑๐	เจ้าพนักงานธุรการ	ปง.	๑	๑	๑๘๘,๖๔๐		๑	๑	๑	-	-	-	๗,๕๔๐	๗,๕๔๐	๗,๓๒๐	๑๙๖,๐๘๐	๒๐๓,๕๒๐	๒๑๐,๘๘๐	(ว่างเต็ม)
๑๑	เจ้าพนักงานป้องกันและบรรเทาสาธารณภัย	ปง.	๑	๑	๒๔๙,๓๖๐		๑	๑	๑	-	-	-	๘,๐๔๐	๘,๒๘๐	๘,๕๒๐	๒๕๗,๕๐๐	๒๖๕,๖๘๐	๒๗๓,๒๐๐	๒๐,๗๘๐
	พนักงานจ้าง																		
๑๒	ผู้ช่วยเจ้าพนักงานป้องกันและบรรเทาสาธารณภัย	-	๑	๑	๑๕๙,๐๔๐		๑	๑	๑	-	-	-	๖,๐๐๐	๖,๒๔๐	๖,๔๘๐	๑๕๕,๐๔๐	๑๖๑,๒๘๐	๑๖๗,๗๖๐	๑๒,๔๒๐
๑๓	ผู้ช่วยนักวิเคราะห์นโยบายและแผน	-	๑	๑	๑๘๐,๐๐๐		๑	๑	๑	-	-	-	๗,๒๐๐	๗,๕๖๐	๗,๘๐๐	๑๘๗,๒๐๐	๑๙๕,๗๖๐	๒๐๒,๕๖๐	๑๕,๐๐๐
๑๔	พนักงานขับรถยนต์	-	๑	๑	๑๘๓,๙๒๐		๑	๑	๑	-	-	-	๗,๘๐๐	๘,๑๖๐	๘,๕๒๐	๒๐๑,๗๒๐	๒๐๙,๘๘๐	๒๑๘,๒๘๐	๑๖,๑๖๐
๑๕	พนักงานขับรถยนต์	-	๑	๑	๑๘๓,๐๔๐		๑	๑	๑	-	-	-	๕,๗๖๐	๖,๐๐๐	๖,๒๔๐	๑๘๘,๘๐๐	๑๙๕,๘๐๐	๒๐๑,๐๔๐	๑๑,๕๒๐
๑๖	พนักงานขับรถยนต์	-	๑	๑	๑๘๘,๘๔๐		๑	๑	๑	-	-	-	๕,๖๘๐	๕,๘๘๐	๖,๐๐๐	๑๙๔,๕๒๐	๑๙๖,๖๐๐	๑๙๖,๘๐๐	๑๑,๕๒๐
๑๗	พนักงานขับรถยนต์ (กำหนดเพิ่ม)	-	๑				๑	๑	๑	+๑	-	-	๑๑๒,๘๐๐	๑๑๒,๘๐๐	๑๑๒,๘๐๐	๑๑๒,๘๐๐	๑๑๒,๘๐๐	๑๑๒,๘๐๐	๙,๕๐๐
๑๘	การโรง	-	๑	๑	๑๐๘,๐๐๐		๑	๑	๑	-	-	-	๐	๐	๐	๑๐๘,๐๐๐	๑๐๘,๐๐๐	๑๐๘,๐๐๐	๙,๐๐๐
๑๙	คนงาน	-	๑	๑	๑๐๘,๐๐๐		๑	๑	๑	-	-	-	๐	๐	๐	๑๐๘,๐๐๐	๑๐๘,๐๐๐	๑๐๘,๐๐๐	๙,๐๐๐
๒๐	คนงาน	-	๑	๑	๑๐๘,๐๐๐		๑	๑	๑	-	-	-	๐	๐	๐	๑๐๘,๐๐๐	๑๐๘,๐๐๐	๑๐๘,๐๐๐	๙,๐๐๐
๒๑	คนงาน	-	๑	๑	๑๐๘,๐๐๐		๑	๑	๑	-	-	-	๐	๐	๐	๑๐๘,๐๐๐	๑๐๘,๐๐๐	๑๐๘,๐๐๐	๙,๐๐๐
๒๒	คนงาน	-	๑	๑	๑๐๘,๐๐๐		๑	๑	๑	-	-	-	๐	๐	๐	๑๐๘,๐๐๐	๑๐๘,๐๐๐	๑๐๘,๐๐๐	๙,๐๐๐
๒๓	คนงาน	-	๑	๑	๑๐๘,๐๐๐		๑	๑	๑	-	-	-	๐	๐	๐	๑๐๘,๐๐๐	๑๐๘,๐๐๐	๑๐๘,๐๐๐	๙,๐๐๐
๒๔	คนงาน	-	๑	๑	๑๐๘,๐๐๐		๑	๑	๑	-	-	-	๐	๐	๐	๑๐๘,๐๐๐	๑๐๘,๐๐๐	๑๐๘,๐๐๐	๙,๐๐๐

๙. ภาวะค่าใช้จ่ายเกี่ยวกับเงินเดือนและประโยชน์ตอบแทนอื่น

กองคลัง (๑๔)																			
๒๕	ผู้อำนวยการกองคลัง (นักบริหารงานคลังระดับกลาง)	กลาง	๑	๑	๔๙๕,๐๐๐	๑๓๔,๕๐๐	๑	๑	๑	-	-	-	๑๖,๔๕๐	๑๘,๑๒๐	๑๙,๕๕๐	๖๕๕,๘๕๐	๖๖๓,๙๖๐	๖๘๓,๕๐๐	๔๑๒๕๐
๒๖	หัวหน้ากลุ่มงานบริหารงานคลัง	ขท.	๑				๑	๑	๑										กำหนดตามโครงสร้าง
๒๗	หัวหน้ากลุ่มงานการเงินและบัญชี	ขท.	๑				๑	๑	๑										กำหนดตามโครงสร้าง
๒๘	นักวิชาการคลัง	ปก.	๑	๑	๒๙๓,๗๖๐		๑	๑	๑	-	-	-	๙,๔๘๐	๙,๗๒๐	๑๐,๐๘๐	๓๐๓,๒๔๐	๓๑๒,๙๖๐	๓๒๓,๐๔๐	๒๔๔๘๐
๒๙	นักวิชาการพัสดุ	ปก.	๑	๑	๓๒๘,๒๐๐		๑	๑	๑	-	-	-	๓๐,๘๐๐	๓๐,๕๖๐	๓๐,๘๐๐	๓๓๙,๐๐๐	๓๔๙,๕๖๐	๓๖๐,๓๖๐	๒๗๓๕๐
๓๐	นักวิชาการการเงินและบัญชี	ปก./ขท.	๑				๑	๑	๑	+	๑		๓๕๕,๓๒๐	๓๖,๐๐๐	๓๖,๐๐๐	๓๕๕,๓๒๐	๓๖๗,๓๒๐	๓๗๙,๓๒๐	(๒๙,๖๑๐)กำหนดเพิ่ม
๓๑	เจ้าพนักงานการเงินและบัญชี	ขง.	๑	๑	๓๒๔,๓๖๐		๑	๑	๑	-	-	-	๑๑,๑๖๐	๑๑,๐๕๐	๑๑,๑๖๐	๓๓๕,๕๒๐	๓๔๖,๕๖๐	๓๕๗,๗๒๐	๒๗๐๓๐
๓๒	เจ้าพนักงานจัดเก็บรายได้	ปง.	๑	๑	๑๗๕,๘๕๐		๑	๑	๑	-	-	-	๖,๘๕๐	๖,๙๖๐	๗,๕๕๐	๑๘๑,๖๘๐	๑๘๘,๖๕๐	๑๙๖,๐๘๐	๑๕๕๗๐
พนักงานจ้าง																			
๓๓	ผู้ช่วยเจ้าพนักงานการเงินและบัญชี	-	๑	๑	๑๖๘,๓๖๐		๑	๑	๑	-	-	-	๖,๘๕๐	๗,๐๘๐	๗,๓๒๐	๑๗๕,๒๔๐	๑๘๒,๒๘๐	๑๘๙,๖๐๐	๑๕๐๓๐
๓๔	ผู้ช่วยเจ้าพนักงานจัดเก็บรายได้	-	๑	๑	๑๔๕,๒๐๐		๑	๑	๑	-	-	-	๕,๘๘๐	๖,๑๒๐	๖,๓๖๐	๑๕๑,๐๘๐	๑๕๗,๒๐๐	๑๖๓,๕๖๐	๑๒๑๐๐
๓๕	ผู้ช่วยเจ้าพนักงานพัสดุ	-	๑	๑	๑๖๖,๒๐๐		๑	๑	๑	-	-	-	๖,๓๒๐	๖,๙๖๐	๗,๒๐๐	๑๗๒,๙๒๐	๑๗๙,๘๘๐	๑๘๗,๐๘๐	๑๓๘๕๐
กองช่าง (๑๕)																			
๓๖	ผู้อำนวยการกองช่าง (นักบริหารงานช่างระดับต้น)	ต้น	๑	๑	๔๘๓,๑๒๐	๕๒,๐๐๐	๑	๑	๑	-	-	-	๑๕,๔๘๐	๑๖,๐๘๐	๑๖,๖๘๐	๕๕๐,๖๐๐	๕๕๖,๖๘๐	๕๗๓,๓๖๐	๔๐๒๖๐
๓๗	นักจัดการงานช่าง	ปก./ขท.	๑				๑	๑	๑				๓๕๕,๓๒๐	๓๖,๐๐๐	๓๖,๐๐๐	๓๕๕,๓๒๐	๓๖๗,๓๒๐	๓๗๙,๓๒๐	(๒๙,๖๑๐)กำหนดเพิ่ม
๓๘	นายช่างโยธา	ขง.	๑	๑	๓๔๖,๕๖๐		๑	๑	๑	-	-	-	๑๑,๑๖๐	๑๑,๕๒๐	๑๑,๘๘๐	๓๕๗,๗๒๐	๓๖๙,๒๘๐	๓๘๑,๑๒๐	๒๘๘๘๐
๓๙	นายช่างโยธา	ปง.	๑	๑	๑๙๓,๕๒๐		๑	๑	๑	-	-	-	๖,๑๒๐	๖,๐๐๐	๖,๓๖๐	๑๙๙,๖๘๐	๒๐๕,๖๕๐	๒๑๒,๐๐๐	๑๑,๙๖๐
พนักงานจ้าง																			
๔๐	ผู้ช่วยนายช่างโยธา	-	๑	๑	๑๔๕,๐๐๐		๑	๑	๑	-	-	-	๕,๗๖๐	๖,๐๐๐	๖,๒๔๐	๑๕๐,๗๖๐	๑๕๕,๗๖๐	๑๖๒,๐๐๐	๑๒๐๐๐
๔๑	ผู้ช่วยนายช่างไฟฟ้า	-	๑				๑	๑	๑	+	๑		๑๒๕,๕๖๐	๑๒๕,๙๖๐	๑๒๕,๕๖๐	๑๒๕,๕๖๐	๑๒๕,๕๖๐	๑๒๕,๕๖๐	(กำหนดเพิ่ม) ๑๐,๔๕๕
กองการศึกษา ศาสนาและวัฒนธรรม (๑๘)																			
๔๒	ผอ.กองการศึกษา(นักบริหารการศึกษา)	ต้น	๑	๑	๕๒๒,๖๕๐	๕๒,๐๐๐	๑	๑	๑	-	-	-	๑๓,๐๘๐	๑๓,๒๐๐	๑๓,๓๒๐	๕๗๗,๗๒๐	๕๘๐,๙๒๐	๕๐๔,๒๕๐	๓๕๒๒๐
๔๓	นักวิชาการศึกษา	ปก.	๑	๑	๓๓๓,๖๐๐		๑	๑	๑	-	-	-	๑๐,๖๘๐	๑๐,๕๖๐	๑๐,๖๘๐	๓๔๕,๒๘๐	๓๕๕,๘๔๐	๓๖๙,๕๘๐	๒๗๘๐๐
ศูนย์พัฒนาเด็กเล็กบ้านโนนรัง																			กำหนดตามโครงสร้าง
๔๔	ผอ.ศูนย์พัฒนาเด็กเล็กบ้านโนนรัง	-	๑				๑	๑	๑										
๔๕	ครู	คศ.๑	๑	๑			๑	๑	๑	-	-	-							งบบุคลากร
๔๖	ผู้ช่วยครูผู้ดูแลเด็ก(คุณวุฒิ)	-	๑	๑			๑	๑	๑	-	-	-							งบบุคลากร
๔๗	ผู้ดูแลเด็ก(ทักษะ)	-	๑	๑			๑	๑	๑	-	-	-							งบบุคลากร
๔๘	ผู้ดูแลเด็ก(ทั่วไป)	-	๑	๑	๑๐๘,๐๐๐		๑	๑	๑	-	-	-	๐	๐	๐	๑๐๘,๐๐๐	๑๐๘,๐๐๐	๑๐๘,๐๐๐	
ศูนย์พัฒนาเด็กเล็กบ้านดงบัง																			กำหนดตามโครงสร้าง
๔๙	ผอ.ศูนย์พัฒนาเด็กเล็กบ้านดงบัง	-	๑				๑	๑	๑										
๕๐	ครูผู้ช่วย	ครู ผช.	๑		๓๕๒,๓๖๐		๑	๑	๑	-	-	-	๓๕๒,๓๖๐	๐	๐	๓๕๒,๓๖๐	๓๕๒,๓๖๐	๓๕๒,๓๖๐	รองกรมจัดสรร
๕๑	ผู้ดูแลเด็ก (ทักษะ)	-	๑	๑	๑๐๘,๐๐๐		๑	๑	๑	-	-	-	๐	๐	๐	๑๐๘,๐๐๐	๑๐๘,๐๐๐	๑๐๘,๐๐๐	

หมายเหตุ.

: งบประมาณรายจ่ายประจำปี ๒๕๖๗ เป็นเงิน = ๖๒,๗๐๙,๓๔๐ บาท ตามร่างข้อบัญญัติงบประมาณรายจ่ายประจำปี ๒๕๖๗

- ฐานการคำนวณงบประมาณรายจ่ายประจำปี พ.ศ. ๒๕๖๘ ให้ประมาณการเพิ่มขึ้นไม่เกินร้อยละ ๕ ของงบประมาณรายจ่ายประจำปี ๒๕๖๗

: งบประมาณรายจ่ายประจำปี ๒๕๖๗ เป็นเงิน = ๖๕,๘๕๕,๓๐๗ บาท ประมาณการเพิ่มขึ้นร้อยละ ๕ ตามข้อบัญญัติงบประมาณรายจ่ายประจำปี ๒๕๖๘

งบประมาณรายจ่ายประจำปี ๒๕๖๘ = $(๖๒,๗๐๙,๓๔๐ \times ๕\%) + ๖๒,๗๐๙,๓๔๐ = ๖๕,๘๕๕,๓๐๗$

: งบประมาณรายจ่ายประจำปี ๒๕๖๙ เป็นเงิน = ๖๙,๑๔๔,๐๗๒ บาท ประมาณการเพิ่มขึ้นร้อยละ ๕ ตามข้อบัญญัติงบประมาณรายจ่ายประจำปี ๒๕๖๙

งบประมาณรายจ่ายประจำปี ๒๕๖๙ = $(๖๕,๘๕๕,๓๐๗ \times ๕\%) + ๖๕,๘๕๕,๓๐๗ = ๖๙,๑๔๔,๐๗๒$

: ข้าราชการถ่ายโอน ลูกจ้างประจำถ่ายโอน รวมถึงข้าราชการครู และบุคลากรทางการศึกษา ลูกจ้างประจำ และพนักงานจ้าง ที่ได้รับงบเงินอุดหนุนที่จ่ายเป็นเงินเดือน ค่าจ้าง

ให้ระบุข้อมูลไว้ในแผนอัตรากำลัง- แต่ไม่ต้องนำมาคิดรวมเป็นการค่าใช้จ่ายเกี่ยวกับเงินเดือนและประโยชน์ตอบแทนอื่น ตามมาตรา ๓๕

ภาคผนวก

บันทึกรายงานการประชุม
คณะกรรมการจัดทำแผนอัตรากำลัง ๓ ปี ปิงบประมาณ พ.ศ. ๒๕๖๗-๒๕๖๙ (ปรับปรุงครั้งที่๑)
วันที่ ๓๐ เมษายน เวลา ๑๕.๓๐ น.
ณ ห้องประชุมองค์การบริหารส่วนตำบลโนนรัง

ผู้เข้าร่วมประชุม

ลำดับ ที่	ชื่อ - สกุล	ตำแหน่ง	ลายมือชื่อ	หมายเหตุ
๑	นายเสวียน สุทธิไชยา	นายก อบต.โนนรัง	เสวียน สุทธิไชยา	ประธานกรรมการ
๒	นายเกียรติพงศ์ บุญผุด	ปลัด อบต.โนนรัง	เกียรติพงศ์ บุญผุด	กรรมการ
๓	นางพิไลวรรณ ฉายพิมาย	ผู้อำนวยการกองคลัง	พิไลวรรณ ฉายพิมาย	กรรมการ
๔	นายวรวิทย์ ช่วยพิมาย	ผู้อำนวยการกองช่าง	วรวิทย์ ช่วยพิมาย	กรรมการ
๕	นางสาวสายฝน นามพิมูล	ผู้อำนวยการกองสวัสดิการสังคม	สายฝน นามพิมูล	กรรมการ
๖	นายชาญณรงค์ รถเพชร	ผู้อำนวยการกองการศึกษา	ชาญณรงค์ รถเพชร	กรรมการ
๗	นายบัญชาภูมิ สุรัมย์	หัวหน้าสำนักปลัด	บัญชาภูมิ สุรัมย์	กรรมการและเลขานุการ
๘	นายคำชวน มะปะเข	นักทรัพยากรบุคคล	คำชวน มะปะเข	ผู้ช่วยเลขานุการ
๙	นางสาววิลาวรรณ แสงโพธิ์รัมย์	นักจัดการงานทั่วไป	วิลาวรรณ แสงโพธิ์รัมย์	ผู้ช่วยเลขานุการ

เริ่มประชุมเวลา ๑๕.๓๐ น.

ระเบียบวาระที่ ๑ เรื่องประธานแจ้งให้ที่ประชุมทราบ

นายก อบต. - กล่าวเปิดการประชุม และแจ้งเพื่อทราบสำหรับการประชุมของคณะกรรมการในวันนี้ เป็นการประชุมเพื่อพิจารณาการจัดทำแผนอัตรากำลัง ๓ ปี ปิงบประมาณ ๒๕๖๗-๒๕๖๙(ปรับปรุงครั้งที่๑)

ที่ประชุม - ทราบ

วาระที่ ๒ เรื่องรับรองรายงานการประชุมครั้งที่แล้ว

นายก อบต. - ไม่มี

วาระที่ ๓ เรื่องเพื่อพิจารณา

นายก อบต. - ตามที่ได้เรียกประชุมในวันนี้ เป็นการประชุมเพื่อพิจารณาจัดทำแผนอัตรากำลัง ๓ ปี ปิงบประมาณ ๒๕๖๗-๒๕๖๙(ปรับปรุงครั้งที่๑) ส่วนด้านรายละเอียดต่างๆ ขอให้ปลัดชี้แจงต่อไป

ปลัด อบต. - เรียนท่าน นายกฯ และกรรมการทุกท่าน เนื่องจากแผนอัตรากำลัง ๓ ปี ปิงบประมาณ ๒๕๖๗-๒๕๖๙ ยังไม่มีการปรับปรุง เราจึงมีความจำเป็นต้องจัดการปรับปรุงแผนอัตรากำลัง ๓ ปี(๒๕๖๗-๒๕๖๙) ประจำปีงบประมาณ ๒๕๖๗(ปรับปรุงครั้งที่๑)

ขอให้ทุกท่านดูรายละเอียดเกี่ยวกับลักษณะงานที่ต้องปฏิบัติ ตามแผนอัตรากำลัง ๓ ปีที่อยู่กับทุกคน ทั้งนี้ผมเห็นว่ามีความจำเป็นต้องเพิ่ม คือ

-สำนักปลัด อบต. ปรับเพิ่มตำแหน่ง นักบรรเทาและป้องกันสาธารณภัย(ปก./ชก.) ๑ ตำแหน่ง และพนักงานขับรถยนต์(ภารกิจ) ๑ อัตรา

-กองช่าง ปรับเพิ่มตำแหน่ง ตำแหน่ง ผช. นายช่างไฟฟ้า ๑ อัตรา

-กองคลัง ปรับเพิ่มตำแหน่ง ตำแหน่ง นักวิชาการการเงินและบัญชี(ปก./ชก.) ๑ อัตรา

ซึ่งการวิเคราะห์การกำหนดตำแหน่งจากภารกิจที่จะดำเนินการในแต่ละส่วน ราชการในระยะเวลา ๒ ปี ครึ่ง ข้างหน้า เป็นการสะท้อนให้เห็นว่าปริมาณงานในแต่ละส่วนราชการมีเท่าใด เพื่อนำมาวิเคราะห์ว่าจะใช้ตำแหน่งใด จำนวนเท่าใด ในส่วนราชการนั้น จึงจะเหมาะสมกับภารกิจ ปริมาณงาน เพื่อให้คุ้มค่าต่อการใช้จ่ายงบประมาณขององค์การบริหารส่วนตำบลโนนรัง และเพื่อให้การบริหารงานขององค์การบริหารส่วนตำบลโนนรังเป็นไปอย่างมีประสิทธิภาพ ประสิทธิภาพ ทั้งหมดนี้ได้ตรวจสอบด้านค่าใช้จ่ายแล้ว เห็นว่าไม่เกิน ๔๐ % ตามหลักเกณฑ์ จึงเสนอมาเพื่อให้ผู้บริหารและหัวหน้าส่วนทุกท่านได้ร่วมกันพิจารณา

นายก อบต.

- มีใครจะเสนอข้อคิดเห็นอะไรเพิ่มเติมหรือไม่ เมื่อไม่มีใครเสนอข้อคิดเห็นเพิ่มเติม ขอถามมติที่ประชุม มีใครเห็นชอบที่จะให้จัดทำแผนอัตรากำลัง ๓ ปี ปีงบประมาณ ๒๕๖๗-๒๕๖๙ (ปรับปรุงครั้งที่๑)

ตามที่เสนอ

ที่ประชุม

- มีมติเห็นชอบ ด้วยเสียงเป็นเอกฉันท์

นายก อบต.

- เมื่อที่ประชุมเห็นชอบ ก็ให้ดำเนินการนำเสนอเพื่อขอความเห็นชอบต่อไป และขอปิดประชุม

ปิดประชุมเวลา

๑๖.๓๐ น.

ลงชื่อ

(นายคำชวน มะปะเข)

ตำแหน่ง นักทรัพยากรบุคคล

ลงชื่อ

(นายเกียรติพงศ์ บุญมุด)

ตำแหน่ง ปลัด อบต.โนนรัง

ตรวจทาน/รับรอง



บันทึกข้อความ

ส่วนราชการ งานการเจ้าหน้าที่ สำนักปลัด อบต.โนนรัง

ที่ ๗๘๔๐๑/

วันที่ ๓๐ พฤษภาคม ๒๕๖๗

เรื่อง ประกาศใช้แผนอัตรากำลัง ๓ ปี ประจำปีงบประมาณ พ.ศ. ๒๕๖๗-๒๕๖๙ (ปรับปรุงครั้งที่๑)

เรียน นายกองค้การบริหารส่วนตำบลโนนรัง

เรื่องเดิม

ด้วยแผนอัตรากำลัง ๓ ปี ประจำปีงบประมาณ พ.ศ. ๒๕๖๗ - ๒๕๖๙ ยังไม่มีประสิทธิภาพเพียงพอเพราะยังขาดบุคลากรที่เกี่ยวข้อง งานการเจ้าหน้าที่จึงได้ประชุมคณะกรรมการแผนอัตรากำลังเพื่อเพิ่มอัตรากำลังพนักงานส่วนตำบลและพนักงานจ้าง เสนอขอความเห็นชอบต่อคณะกรรมการพนักงานส่วนตำบลจังหวัดนครราชสีมา (ก.อบต.จังหวัดนครราชสีมา) เพื่อพิจารณานั้น

ข้อเท็จจริง

คณะกรรมการพนักงานส่วนตำบลจังหวัดนครราชสีมา (ก.อบต.จังหวัดนครราชสีมา) มีมติในที่ประชุมครั้งที่ ๖/๒๕๖๗ เมื่อวันที่ ๒๔ พฤษภาคม ๒๕๖๗ เห็นชอบร่างแผนอัตรากำลัง ๓ ปี ประจำปีงบประมาณ พ.ศ. ๒๕๖๗ - ๒๕๖๙ (ปรับปรุงครั้งที่๑) ขององค์การบริหารส่วนตำบลโนนรัง เรียบร้อยแล้ว และให้องค์การบริหารส่วนตำบลดำเนินการเกี่ยวกับเอกสารที่เกี่ยวข้องให้สำนักงานเลขานุการท้องถิ่นจังหวัดนครราชสีมา เพื่อทราบภายใน ๕ วันทำการ นับตั้งแต่วันที่ออกคำสั่ง

ข้อระเบียบ

- พระราชบัญญัติบริหารงานบุคคลส่วนท้องถิ่น พ.ศ.๒๕๔๒
- ประกาศคณะกรรมการพนักงานส่วนตำบลจังหวัดนครราชสีมา เรื่อง หลักเกณฑ์ และเงื่อนไขเกี่ยวกับการบริหารงานบุคคลขององค์การบริหารส่วนตำบล ลงวันที่ ๒๔ ตุลาคม ๒๕๕๕ และที่แก้ไขเพิ่มเติมถึงปัจจุบัน
- รายงานการประชุมคณะกรรมการพนักงานส่วนตำบลจังหวัดนครราชสีมา (ก.อบต.จ.นครราชสีมา) ในการประชุมครั้งที่ ๖/๒๕๖๗ เมื่อวันที่ ๒๔ พฤษภาคม ๒๕๖๗

ข้อพิจารณา

เพื่อให้การบริหารงานบุคคลขององค์การบริหารส่วนตำบลเป็นไปด้วยความเรียบร้อย องค์การบริหารส่วนตำบลโนนรัง มีแผนอัตรากำลังและทิศทางการพัฒนาคน เป็นไปด้วยความต่อเนื่อง งานการเจ้าหน้าที่ จึงประกาศใช้แผนอัตรากำลัง ๓ ปี ประจำปีงบประมาณ พ.ศ. ๒๕๖๗ - ๒๕๖๙ (ปรับปรุงครั้งที่ ๑) พร้อมหนังสือส่งหน่วยงานที่เกี่ยวข้อง ดังรายละเอียดที่แนบ

ข้อเสนอ

จึงเรียนมาเพื่อโปรดพิจารณา หากเห็นสมควร กรุณาลงนามในหนังสือที่แนบ

(นายคำชวน มะปะเช)

นักทรัพยากรบุคคลปฏิบัติการ

/คำสั่ง/ความเห็น...

/คำสั่ง/ความเห็น...

คำสั่ง/ความเห็นของหัวหน้าสำนักปลัด

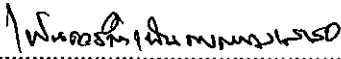
.....
.....

(ลงชื่อ)



(นายบัญชาภูมิ สุรัมย์)
หัวหน้าสำนักปลัด

คำสั่ง/ความเห็นของปลัด อบต.


.....
.....

(ลงชื่อ)



(นายเกียรติพงศ์ บุญผุด)
ปลัดองค์การบริหารส่วนตำบลโนนรัง

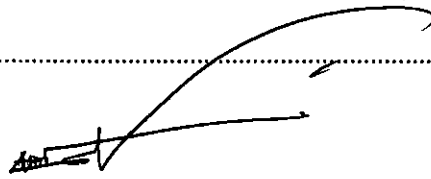
คำสั่ง/ความเห็นนายก อบต.

ดำเนินการตามข้อเสนอ/พิจารณา

ไม่ควรดำเนินการ เพราะ.....

.....

(ลงชื่อ)



(นายเสวียน สุทธิไชยา)
นายกองค์การบริหารส่วนตำบลโนนรัง



ประกาศองค์การบริหารส่วนตำบลโนนรัง
เรื่อง แผนอัตรากำลัง ๓ ปี ประจำปีงบประมาณ พ.ศ. ๒๕๖๗ - ๒๕๖๙(ปรับปรุงครั้งที่๑)

ประกาศคณะกรรมการพนักงานส่วนตำบลจังหวัดนครราชสีมา เรื่อง หลักเกณฑ์ และเงื่อนไข เกี่ยวกับการบริหารงานบุคคลขององค์การบริหารส่วนตำบล ลงวันที่ ๒๔ ตุลาคม ๒๕๔๕ และที่แก้ไขเพิ่มเติมถึงปัจจุบัน กำหนดให้องค์การบริหารส่วนตำบล จัดทำแผนอัตรากำลัง ๓ ปี เพื่อเป็นกรอบกำหนด อัตรากำลังของพนักงานส่วนตำบล ลูกจ้างประจำ และพนักงานจ้าง ให้เหมาะสมและสอดคล้องกับ ปริมาณงานและภารกิจขององค์การบริหารส่วนตำบลแต่ละแห่ง ประกอบกับเพื่อเป็นการกำหนดทิศทาง เป้าหมาย และอัตรากำลังพนักงานส่วนตำบล ในห้วงระยะเวลา ๓ ปี

เพื่อให้การบริหารงานบุคคลขององค์การบริหารส่วนตำบล เป็นไปด้วยความเรียบร้อย และ องค์การบริหารส่วนตำบลโนนรัง มีแผนอัตรากำลังฉบับใหม่ใช้อย่างต่อเนื่อง จึงอาศัยอำนาจตามความนัย มาตรา ๑๕ และ ๒๕ วรรคท้าย แห่งพระราชบัญญัติระเบียบบริหารงานบุคคลส่วนท้องถิ่น พ.ศ. ๒๕๔๒ และมติคณะกรรมการพนักงานส่วนตำบลจังหวัดนครราชสีมา ในการประชุมครั้งที่ ๖/๒๕๖๗ เมื่อวันที่ ๒๔ พฤษภาคม ๒๕๖๗ จึงประกาศใช้แผนอัตรากำลัง ๓ ปี ขององค์การบริหารส่วนตำบลโนนรัง ดังนี้

๑. ประกาศฉบับนี้เรียกว่า ประกาศองค์การบริหารส่วนตำบลโนนรัง เรื่อง แผนอัตรากำลัง ๓ ปี ประจำปีงบประมาณ พ.ศ. ๒๕๖๗ - ๒๕๖๙ (ปรับปรุงครั้งที่๑)

๒. ประกาศฉบับนี้มีผลบังคับใช้ตั้งแต่ ๓๑ พฤษภาคม ๒๕๖๗ เป็นต้นไป

ประกาศ ณ วันที่ ๓๑ พฤษภาคม พ.ศ.๒๕๖๗

(นายเสวียน สุทธิไชยา)

นายกองค์การบริหารส่วนตำบลโนนรัง