



ที่ นม(สภ) ๗๘๔๐๑/ว๒

ที่ทำการองค์การบริหารส่วนตำบลโนนรัง  
ถนนชุมพวง-ลำปลายมาศ นม ๓๐๒๗๐

๑๐ กุมภาพันธ์ ๒๕๖๖

เรื่อง นัดประชุมสภาองค์การบริหารส่วนตำบลโนนรัง สมัยสามัญ สมัยที่ ๑ ประจำปี พ.ศ.๒๕๖๖

เรียน สมาชิกสภาองค์การบริหารส่วนตำบลโนนรังทุกท่าน

สิ่งที่ส่งมาด้วย ๑.ระเบียบวาระการประชุม

๒.ญัตติเรื่องขอจ่ายขาดเงินสะสม ประจำปีงบประมาณ พ.ศ.๒๕๖๖

๓.รายละเอียดโครงการแนบท้ายญัตติขอจ่ายขาดเงินสะสม ประจำปีงบประมาณ พ.ศ.๒๕๖๖

ตามที่สภาองค์การบริหารส่วนตำบลโนนรัง ได้มีมติในคราวประชุมสภาองค์การบริหารส่วนตำบลโนนรังครั้งแรก เมื่อวันที่ ๔ มกราคม ๒๕๖๕ กำหนดสมัยประชุมสภาฯ สมัยสามัญ สมัยที่ ๑ ประจำปี พ.ศ.๒๕๖๖ มีกำหนด ๑๕ วัน ระหว่างวันที่ ๑ - ๑๕ กุมภาพันธ์ ๒๕๖๖ นั้น

บัดนี้ ถึงคราวกำหนดประชุมสภาองค์การบริหารส่วนตำบล สมัยสามัญ สมัยที่ ๑ ประจำปี พ.ศ.๒๕๖๖ และนายกองค์การบริหารส่วนตำบลโนนรังได้เสนอญัตติเรื่อง ขอจ่ายขาดเงินสะสมประจำปีงบประมาณ พ.ศ.๒๕๖๖ จำนวน ๑๒,๗๗๕,๐๐๐ บาท เพื่อดำเนินการแก้ไขปัญหาความเดือดร้อนของพี่น้องประชาชนตามอำนาจหน้าที่ ด้านโครงการพัฒนาโครงสร้างพื้นฐาน เช่น ก่อสร้างถนน ระบบระบายน้ำ รวมทั้งด้านโครงการพัฒนาแหล่งน้ำเพื่ออุปโภค บริโภค และน้ำเพื่อการเกษตร เช่น ธนาคารน้ำใต้ดิน ขุดลอก ห้วยหนองคลองบึง และด้านบริการชุมชนและสังคมในด้านการป้องกันและบรรเทาสาธารณภัย เพื่อให้สภาองค์การบริหารส่วนตำบลพิจารณาตามอำนาจหน้าที่ และประธานสภาฯได้บรรจุเข้าระเบียบวาระการประชุมตามที่กำหนดในข้อ ๔๐ แห่งระเบียบกระทรวงมหาดไทยว่าด้วยข้อบังคับการประชุมสภาท้องถิ่นแล้ว อาศัยอำนาจตามความในข้อ ๒๓ แห่งระเบียบกระทรวงมหาดไทยว่าด้วยข้อบังคับการประชุมสภาท้องถิ่น พ.ศ. ๒๕๔๗ แก้ไขเพิ่มเติม(ฉบับที่ ๒) พ.ศ.๒๕๕๔ จึงนัดประชุมสภาองค์การบริหารส่วนตำบลโนนรัง สมัยสามัญ สมัยที่ ๑ ประจำปี พ.ศ.๒๕๖๖ ในวันที่ ๑๔ กุมภาพันธ์ ๒๕๖๖ เวลา ๐๙.๐๐ น. ณ ห้องประชุมสภาองค์การบริหารส่วนตำบลโนนรัง

จึงเรียนมาเพื่อทราบ

ขอแสดงความนับถือ

ลงชื่อ

(นายทองหล่อ จินใจ)

ประธานสภาองค์การบริหารส่วนตำบลโนนรัง

งานกิจการสภาฯ  
สำนักปลัด อบต.โนนรัง  
โทร.๐ ๔๔๗๕ ๖๖๕๒

ระเบียบวาระการประชุมสภาองค์การบริหารส่วนตำบลโนนรัง

สมัยสามัญ สมัยที่ ๑ ประจำปี พ.ศ.๒๕๖๖

วันพุธที่ ๑๔ กุมภาพันธ์ ๒๕๖๖

ณ ห้องประชุมสภาองค์การบริหารส่วนตำบลโนนรัง

ระเบียบวาระที่ ๑ เรื่องประธานแจ้งให้ที่ประชุมทราบ

ตามที่สภาองค์การบริหารส่วนตำบลโนนรัง ได้มีมติในคราวประชุมสภาองค์การบริหารส่วนตำบลโนนรังครั้งแรก เมื่อวันที่ ๔ มกราคม ๒๕๖๕ กำหนดสมัยประชุมสภาฯ สมัยสามัญ สมัยที่ ๑ ประจำปี พ.ศ.๒๕๖๖ มีกำหนด ๑๕ วัน ระหว่างวันที่ ๑ - ๑๕ กุมภาพันธ์ ๒๕๖๖ นั้น

บัดนี้ ถึงคราวกำหนดประชุมสภาองค์การบริหารส่วนตำบล สมัยสามัญ สมัยที่ ๑ ประจำปี พ.ศ.๒๕๖๖ และนายกองค์การบริหารส่วนตำบลโนนรังได้เสนอญัตติเรื่อง ขอย้ายขาดเงินสะสม ประจำปีงบประมาณ พ.ศ.๒๕๖๖ จำนวน ๑๒,๗๗๕,๐๐๐ บาท เพื่อดำเนินการแก้ไขปัญหาความเดือดร้อนของพี่น้องประชาชนตามอำนาจหน้าที่ ด้านโครงการพัฒนาโครงสร้างพื้นฐาน เช่น ก่อสร้างถนน ระบบระบายน้ำ รวมทั้งด้านโครงการพัฒนาแหล่งน้ำเพื่ออุปโภค บริโภค และน้ำเพื่อการเกษตร เช่น ธนาคารน้ำใต้ดิน ขุดลอกห้วยหนองคลองบึง และด้านบริการชุมชนและสังคมในด้านการป้องกันและบรรเทาสาธารณภัย เพื่อให้สภาองค์การบริหารส่วนตำบลโนนรังพิจารณาตามอำนาจหน้าที่ และประธานสภาได้บรรจุเข้าระเบียบวาระการประชุมตามที่กำหนดในข้อ ๔๐ แห่งระเบียบกระทรวงมหาดไทยว่าด้วยข้อบังคับการประชุมสภาท้องถิ่นแล้ว อาศัยอำนาจตามความในข้อ ๒๓ แห่งระเบียบกระทรวงมหาดไทยว่าด้วยข้อบังคับการประชุมสภาท้องถิ่น พ.ศ.๒๕๔๗ แก้ไขเพิ่มเติม(ฉบับที่ ๒) พ.ศ.๒๕๕๔ จึงนัดประชุมสภาองค์การบริหารส่วนตำบลโนนรัง สมัยสามัญ สมัยที่ ๑ ประจำปี พ.ศ.๒๕๖๖ ในวันที่ ๑๔ กุมภาพันธ์ ๒๕๖๖ เวลา ๐๙.๐๐ น. ณ ห้องประชุมสภาองค์การบริหารส่วนตำบลโนนรัง

ระเบียบวาระที่ ๒ เรื่องรับรองรายงานการประชุม

รายงานการประชุมสภาฯ (ครั้งที่แล้ว)

ระเบียบวาระที่ ๓ เรื่องด่วน

-รายงานการแก้ไขแผนพัฒนาท้องถิ่น(พ.ศ.๒๕๖๖ - ๒๕๗๐) ครั้งที่ ๔/๒๕๖๖

ระเบียบวาระที่ ๔ เรื่องกระทู้ถาม

-ไม่มี

ระเบียบวาระที่ ๕ เรื่องที่คณะกรรมการพิจารณาแล้วเสร็จ

-ไม่มี

ระเบียบวาระที่ ๖ เรื่องที่เสนอใหม่

๖.๑ ญัตติเรื่อง ขอย้ายขาดเงินสะสมประจำปีงบประมาณ พ.ศ.๒๕๖๖ จำนวน ๑๒,๗๗๕,๐๐๐ บาท

๖.๒ กำหนดสมัยประชุมสมัยสามัญประจำปี พ.ศ.๒๕๖๖

๖.๓ กำหนดสมัยประชุมสมัยสามัญ สมัยที่ ๑ ประจำปี พ.ศ.๒๕๖๗

ระเบียบวาระที่ ๗.เรื่องอื่นๆ

ยุติติ

ที่ สำนักงานองค์การบริหารส่วนตำบลโนนรัง

วันที่ ๙ กุมภาพันธ์ พ.ศ.๒๕๖๖

เรื่อง ขอเสนอยุติติ

เรียน ประธานสภาองค์การบริหารส่วนตำบลโนนรัง

ข้าพเจ้าขอเสนอยุติติ ขอจ่ายขาดเงินสะสมประจำปีงบประมาณ พ.ศ.๒๕๖๖ จำนวน ๑๒,๗๗๕,๐๐๐ บาท เพื่อดำเนินการแก้ไขปัญหาความเดือดร้อนของพี่น้องประชาชนตามอำนาจหน้าที่ ด้านโครงการพัฒนาโครงสร้างพื้นฐาน เช่น ก่อสร้างถนน ระบบระบายน้ำ รวมทั้งด้านโครงการพัฒนาแหล่งน้ำเพื่ออุปโภค บริโภค และน้ำเพื่อการเกษตร เช่น ธนาคารน้ำใต้ดิน ขุดลอกห้วยหนองคลองบึง และด้านบริการชุมชนและสังคมในด้านการป้องกันและบรรเทาสาธารณภัย อาทิ ภัยแล้ง อัคคีภัย รายละเอียดปรากฏตามบัญชีโครงการที่เสนอมาพร้อมนี้แล้ว

ขอได้โปรดนำเสนอต่อที่ประชุมสภาองค์การบริหารส่วนตำบลเพื่อพิจารณาต่อไป

ขอแสดงความนับถือ

ลงชื่อ



(นายเสวียน สุทธิไชยา)

นายกองค์การบริหารส่วนตำบลโนนรัง



## ญัตติขอจ่ายขาดเงินสะสม ประจำปีงบประมาณ พ.ศ.๒๕๖๖

### หลักการ

งบประมาณรายจ่ายทั้งสิ้น ๑๒,๗๗๕,๐๐๐ บาท

ค่าที่ดินและสิ่งก่อสร้าง ๑๐,๒๑๒,๐๐๐ บาท

๑.แผนงานอุตสาหกรรมและโยธา ๑๐,๒๑๒,๐๐๐ บาท

งานก่อสร้าง รวม ๑๐,๒๑๒,๐๐๐ บาท

ด้านการพัฒนาโครงสร้างพื้นฐาน ๑๐,๒๑๒,๐๐๐ บาท

๒.แผนงานการรักษาความสงบภายใน ๒,๕๖๓,๐๐๐ บาท

งานป้องกันและบรรเทาสาธารณภัย ๒,๕๖๓,๐๐๐ บาท

### เหตุผล

ด้วยปัจจุบัน พื้นที่ตำบลโนนรังประสบปัญหาหลายด้าน เช่น ด้านการคมนาคมโดยเฉพาะเส้นทางคมนาคม หรือถนนทั้งภายในหมู่บ้าน และเชื่อมระหว่างหมู่บ้านมีสภาพชำรุด เป็นหลุมเป็นบ่อ รวมทั้งสภาพถนนคอนกรีตที่มีการก่อสร้างมานานมีสภาพชำรุด ซึ่งสภาพที่ชำรุดดังกล่าวทำให้พี่น้องประชาชนที่ใช้เส้นทางสัญจรเพื่อการติดต่อค้าขาย การขนส่ง รวมทั้งการใช้เส้นทางเพื่อความจำเป็นอื่นในชีวิตประจำวัน ประสบอุบัติเหตุอยู่บ่อยครั้งจึงจำเป็นต้องมีการก่อสร้าง ปรับปรุงให้ดียิ่งขึ้น นอกจากนี้เรื่องการคมนาคมแล้วยังมีปัญหาด้านสาธารณสุขอื่น เช่น ภัยแล้ง แหล่งน้ำในพื้นที่หลายหมู่บ้านมีสภาพตื้นเขิน กักเก็บน้ำได้น้อย ไม่เพียงพอต่อความต้องการในการใช้น้ำเพื่อการอุปโภค ชุมชนมีการขยายตัว มีความหนาแน่นของประชากร รวมทั้งภัยที่เกิดจากไฟฟ้า โดยองค์การบริหารส่วนตำบลโนนรังมีครุภัณฑ์ วัสดุอุปกรณ์ในการให้บริการไม่เพียงพอ จำเป็นต้องจัดหาเพิ่มเติมเพื่อเพิ่มศักยภาพในการให้บริการให้มีประสิทธิภาพ ประสิทธิผลเพิ่มมากขึ้น นอกจากนี้ระบบประปาหมู่บ้านที่ให้บริการสาธารณะสำหรับประชาชนบางหมู่บ้านเกิดการชำรุด ทำให้พี่น้องประชาชนเดือดร้อนเนื่องจากไม่ได้รับบริการอย่างทั่วถึง จึงมีความจำเป็นที่จะต้องดำเนินการแก้ไขปัญหาคความเดือดร้อนดังกล่าว จึงเสนอขออนุมัติขอจ่ายขาดเงินสะสม โดยดำเนินการตามระเบียบกระทรวงมหาดไทย ว่าด้วยการรับเงิน การเบิกจ่ายเงิน การฝากเงิน การเก็บรักษาเงิน และการตรวจเงินขององค์กรปกครองส่วนท้องถิ่น พ.ศ.๒๕๕๗ แก้ไขเพิ่มเติมถึง (ฉบับที่ ๔) พ.ศ.๒๕๖๑

ข้อ ๘๘ องค์กรปกครองส่วนท้องถิ่น อาจใช้จ่ายเงินสะสมได้ โดยได้รับอนุมัติจากสภาท้องถิ่น ภายใต้เงื่อนไข ดังต่อไปนี้

๑).ให้กระทำได้เฉพาะกิจการซึ่งอยู่ในอำนาจหน้าที่ขององค์กรปกครองส่วนท้องถิ่น ซึ่งเกี่ยวกับด้านการบริการชุมชนและสังคม หรือกิจการที่เป็นการเพิ่มพูนรายได้ขององค์กรปกครองส่วนท้องถิ่น หรือกิจการที่จัดทำเพื่อบำบัดความเดือดร้อนของประชาชน ทั้งนี้ต้องเป็นไปตามแผนพัฒนาองค์กรปกครองส่วนท้องถิ่นหรือตามที่กฎหมายกำหนด

หนังสือกระทรวงมหาดไทย ที่ มท ๐๘๐๘.๒/ว ๗๒๗๒ ลงวันที่ ๒๖ ธันวาคม ๒๕๖๐ เรื่องแนวทางการใช้จ่ายเงินสะสมขององค์กรปกครองส่วนท้องถิ่นเพื่อสนับสนุนนโยบายของรัฐบาล ในการสร้างความเข้มแข็งให้แก่องค์กรปกครองส่วนท้องถิ่น และหนังสือกระทรวงมหาดไทย ที่ มท ๐๘๐๘.๒/ว ๕๑๖๔ ลงวันที่ ๒๙ สิงหาคม ๒๕๖๒ เรื่อง ยกเว้นการใช้จ่ายเงินสะสมขององค์กรปกครองส่วนท้องถิ่น(แนวทางการใช้จ่ายเงินสะสมเพื่อสนับสนุนนโยบายของรัฐบาลในการกระตุ้นเศรษฐกิจ) โดยพิจารณาแล้วเห็นว่าองค์กรปกครองส่วน

ท้องถิ่นมีอำนาจหน้าที่ตามกฎหมายในการจัดบริการสาธารณะ เพื่อประโยชน์ของประชาชนในท้องถิ่น ซึ่งองค์กรปกครองส่วนท้องถิ่นหลายแห่งมีเงินสะสมหลังจากได้สำรองเป็นรายจ่ายที่จำเป็นไว้แล้ว เพียงพอที่จะนำไปใช้จ่ายเพื่อแก้ไขปัญหาความเดือดร้อนให้แก่ประชาชนตามอำนาจหน้าที่และสนับสนุนการดำเนินงานตามนโยบายของรัฐโดยไม่กระทบต่อเสถียรภาพทางการคลังในระยะยาว

โดยอาศัยอำนาจตามระเบียบกระทรวงมหาดไทยว่าด้วยการรับเงิน การเบิกจ่ายเงิน การฝากเงินและการตรวจเงินขององค์กรปกครองส่วนท้องถิ่น พ.ศ.๒๕๔๗ แก้ไขเพิ่มเติมถึงฉบับปัจจุบัน ประกอบมติ ครม.เมื่อวันที่ ๒๘ พฤศจิกายน ๒๕๖๐ กำหนดหลักเกณฑ์การใช้จ่ายเงินสะสมเพื่อแก้ไขปัญหาความเดือดร้อนของประชาชนตามอำนาจหน้าที่และมีการกำหนดแนวทางดำเนินการเพื่อให้องค์กรปกครองส่วนท้องถิ่นนำเงินสะสมไปใช้จ่าย ดังนี้

๑). โครงการที่ดำเนินการจะต้องเป็นไปเพื่อประโยชน์ของประชาชนอย่างแท้จริง ไม่เป็นการใช้จ่ายในกิจกรรมที่ไม่เกิดประโยชน์หรือฟุ่มเฟือยเกินความจำเป็น

๒). โครงการหรือกิจกรรมที่จะดำเนินการต้องอยู่ในอำนาจหน้าที่ขององค์กรปกครองส่วนท้องถิ่นในด้านการบริการชุมชนและสังคม กิจกรรมที่เป็นการเพิ่มพูนรายได้ขององค์กรปกครองส่วนท้องถิ่น หรือกิจกรรมที่จัดทำขึ้นเพื่อบำบัดความเดือดร้อนของประชาชน

๓). ให้องค์กรปกครองส่วนท้องถิ่นนำเงินสะสมไปใช้จ่ายตามอำนาจหน้าที่เพื่อการแก้ไขปัญหาความเดือดร้อนของประชาชนโดยให้ความสำคัญกับโครงการดังนี้

๓.๑ ด้านโครงการพัฒนาด้านโครงสร้างพื้นฐาน เช่น ก่อสร้างถนน ก่อสร้างระบบระบายน้ำ

๓.๒ ด้านโครงการพัฒนาแหล่งน้ำเพื่ออุปโภค บริโภค และเพื่อการเกษตร เช่น ก่อสร้างฝายทดน้ำ ขุดเจาะบ่อบาดาล ธนาคารน้ำใต้ดิน ขุดลอกห้วยหนองคลองบึง

การใช้จ่ายงบประมาณ องค์การบริหารส่วนตำบลโนนรังได้จัดทำข้อบัญญัติงบประมาณรายจ่ายประจำปีในแต่ละปีเพื่อดำเนินการตามอำนาจหน้าที่ตามกฎหมาย โดยสภาองค์การบริหารส่วนตำบลได้ให้ความเห็นชอบทุกครั้ง ซึ่งการพัฒนามีมากมายหลายด้าน ด้วยงบประมาณปีละ ๕๐ - ๖๐ ล้านบาท แต่ก็ไม่เพียงพอ เนื่องจากพื้นที่รับผิดชอบมีจำนวนมากการพัฒนาย่อมค่อยเป็นค่อยไป โดยเฉพาะงบด้านโครงสร้างพื้นฐานที่มีอย่างจำกัด และที่ผ่านมามีประชาชนส่วนใหญ่ยังได้รับความเดือดร้อนและประสบปัญหาทั้งเรื่องเส้นทางคมนาคมทั้งภายในหมู่บ้านและเชื่อมระหว่างหมู่บ้านซึ่งมีสภาพเป็นหลุมเป็นบ่อ เกิดฝุ่นละออง ทั้งยังประสบปัญหาภัยแล้ง แหล่งน้ำตามธรรมชาติต้นเขิน เกือบก้นน้ำไม่อยู่ น้ำบนดินใต้ดินไม่เพียงพอ ปัญหาความเดือดร้อนเรื่องน้ำอุปโภค บริโภคและน้ำเพื่อการเกษตร ไม่เพียงพอต่อความต้องการของประชาชน

องค์การบริหารส่วนตำบลโนนรังโดยคณะผู้บริหารได้เล็งเห็นความสำคัญและตระหนักถึงปัญหาต่างๆ จึงได้พิจารณาและจัดทำโครงการต่างๆเพื่อดำเนินการตามอำนาจหน้าที่ เสนอต่อสภาเพื่อขอความเห็นชอบขอจ่ายขาดเงินสะสมประจำปีงบประมาณ พ.ศ.๒๕๖๖ โดยมีรายละเอียดดังนี้

๑..เงินสะสมคงเหลือที่สามารถนำไปใช้ได้ จำนวน ๑๓,๓๑๙,๕๔๖ บาท

๒.โครงการที่ขออนุมัติจ่ายขาดเงินสะสม รวม ๒๘ รายการประกอบด้วยจ่ายโครงสร้างพื้นฐาน จำนวน ๒๗ รายการ ด้านบริการชุมชนและสังคม จำนวน ๑ รายการ เป็นเงินจ่ายขาด จำนวน ๑๒,๗๙๕,๐๐๐ บาท โดยอยู่ภายใต้เงื่อนไข ข้อ ๘๙ รายละเอียดโครงการ ปรากฏดังนี้



แผนงานอุตสาหกรรมและการโยธา งานก่อสร้าง ด้านการพัฒนาโครงสร้างพื้นฐาน รวม  
๑๐,๒๑๒,๐๐๐ บาท ประกอบด้วย

- ✓ ๑.โครงการก่อสร้างถนนคอนกรีตเสริมเหล็ก บ้านโนนรัง หมู่ที่ ๑ จากแยกป่าช้า - เชื่อมหนองโน  
งบประมาณ ๔๙๖,๐๐๐ บาท
- ปริมาณงาน งานก่อสร้างถนนคอนกรีตเสริมเหล็ก ขนาดกว้าง ๓.๐๐ เมตร ยาว ๒๘๐.๐๐ เมตร หนา ๐.๑๕ เมตร พื้นที่ดำเนินการไม่น้อยกว่า ๘๔๐.๐๐ ตารางเมตร พร้อมป้ายประชาสัมพันธ์โครงการ ๑ ป้าย รายละเอียดตามแบบแปลนที่ อบต.โนนรัง กำหนด
  - วัตถุประสงค์ ๑.เพื่อแก้ไขปัญหาความเดือดร้อนของประชาชนด้านการพัฒนาโครงสร้างพื้นฐาน ๒.เพื่อความสะดวก รวดเร็ว ด้านการคมนาคม ๓.เพื่อส่งเสริมและพัฒนาด้านเศรษฐกิจชุมชน
  - ฐานอำนาจ กม./ระเบียบ -พรบ.สภาตำบลฯ ม. ๖๗ (๑) (๒) ม.๖๘ (๑) (๓) (๗) (๘) -ระเบียบ มท.ว่าด้วยการเงินฯ ๒๕๔๗ แก้ไขถึง ๒๕๖๑ -หนังสือ มท.๐๘๐๘.๒/ว ๗๒๗๒ ลว ๒๖ ธ.ค.๖๐
- ✓ ๒.โครงการก่อสร้างถนนคอนกรีตเสริมเหล็ก บ้านหนองหว้า หมู่ที่ ๒ ออกไปโป่งลิง(ต่อจากเดิม) งบประมาณ ๔๙๖,๐๐๐ บาท
- ปริมาณงาน งานก่อสร้างถนนคอนกรีตเสริมเหล็ก ขนาดกว้าง ๔.๐๐ เมตร ยาว ๒๑๐.๐๐ เมตร หนา ๐.๑๕ เมตร พื้นที่ดำเนินการไม่น้อยกว่า ๘๔๐.๐๐ ตารางเมตร พร้อมป้ายประชาสัมพันธ์โครงการ ๑ ป้าย รายละเอียดตามแบบแปลนที่ อบต.โนนรัง กำหนด
  - วัตถุประสงค์ ๑.เพื่อแก้ไขปัญหาความเดือดร้อนของประชาชนด้านการพัฒนาโครงสร้างพื้นฐาน ๒.เพื่อความสะดวก รวดเร็ว ด้านการคมนาคม ๓.เพื่อส่งเสริมและพัฒนาด้านเศรษฐกิจชุมชน
  - ฐานอำนาจ กม./ระเบียบ -พรบ.สภาตำบลฯ ม. ๖๗ (๑) (๒) ม.๖๘ (๑) (๓) (๗) (๘) -ระเบียบ มท.ว่าด้วยการเงินฯ ๒๕๔๗ แก้ไขถึง ๒๕๖๑ -หนังสือ มท.๐๘๐๘.๒/ว ๗๒๗๒ ลว ๒๖ ธ.ค.๖๐
- ✓ ๓.โครงการปรับปรุงคันคูสระน้ำหนองโป่งลิง บ้านหนองหว้า หมู่ที่ ๒ งบประมาณ ๑๕๙,๐๐๐ บาท
- ปริมาณงาน งานขุดรื้อคันคูสระน้ำเดิม พร้อมบดอัดแน่น ขนาดกว้าง ๔.๐๐ เมตร ยาว ๓๐๐.๐๐ เมตร ปริมาณดินไม่น้อยกว่า ๖๗๕.๐๐ ลบ.ม. ลงหินคลุกผิวจราจร ขนาดกว้าง ๔.๐๐ เมตร ยาว ๓๐๐.๐๐ เมตร หนา ๐.๐๗ เมตร พร้อมติดตั้งป้ายประชาสัมพันธ์โครงการ จำนวน ๑ ป้าย รายละเอียดตามแบบแปลนที่ อบต.โนนรัง กำหนด
  - วัตถุประสงค์ ๑.เพื่อแก้ไขปัญหาความเดือดร้อนของประชาชนด้านการพัฒนาโครงสร้างพื้นฐาน ๒.เพื่อความสะดวก รวดเร็ว ด้านการคมนาคม ๓.เพื่อส่งเสริมและพัฒนาด้านเศรษฐกิจชุมชน
  - ฐานอำนาจ กม./ระเบียบ -พรบ.สภาตำบลฯ ม. ๖๗ (๑) (๒) ม.๖๘ (๑) (๓) (๗) (๘) -ระเบียบ มท.ว่าด้วยการเงินฯ ๒๕๔๗ แก้ไขถึง ๒๕๖๑ -หนังสือ มท.๐๘๐๘.๒/ว ๗๒๗๒ ลว ๒๖ ธ.ค.๖๐
- ✓ ๔.โครงการก่อสร้างรางระบายน้ำตัดสี่แยก บ้านนางหนูไกร บ้านหนองหว้า หมู่ที่ ๒ งบประมาณ ๔๕,๐๐๐ บาท
- ปริมาณงาน งานก่อสร้างรางระบายน้ำขนาด กว้าง ๐.๓๐ เมตร ยาว ๗.๐๐ เมตร ลึก ๐.๓๐ เมตร หนา ๐.๑๕ เมตร บ่อพักน้ำ คสล.ขนาด ๑ x ๑ เมตร จำนวน ๒ แห่ง พร้อมติดตั้งป้ายประชาสัมพันธ์โครงการ จำนวน ๑ ป้าย รายละเอียดตามแบบแปลนที่ อบต.โนนรัง กำหนด
  - วัตถุประสงค์ ๑.เพื่อแก้ไขปัญหาความเดือดร้อนของประชาชนด้านการพัฒนาโครงสร้างพื้นฐาน ๒.เพื่อแก้ไขปัญหาสิ่งแวดล้อม อันเกิดจากน้ำท่วมขังภายในหมู่บ้าน ๓.เพื่อส่งเสริมและพัฒนาด้านเศรษฐกิจชุมชน

ฐานอำนาจ กม./ระเบียบ -พรบ.สภาตำบลฯ ม. ๖๗ (๑) (๒) ม.๖๘ (๑) (๓) (๗) (๘) -ระเบียบ มท.ว่าด้วยการเงินฯ ๒๕๔๗ แก้ไขถึง ๒๕๖๑ -หนังสือ มท.๐๘๐๘.๒/ว ๗๒๗๒ ลว ๒๖ ธ.ค.๖๐

✓ ๕.โครงการปรับปรุงระบบประปาอบหมูบ้าน บ้านหนองโน หมู่ที่ ๓ งบประมาณ ๓๐๐,๐๐๐ บาท

- ปริมาณงาน งานวางจ่ายน้ำท่อประปา พีวีซี ขนาด Ø ๓ นิ้ว ชั้น ๘.๕ ยาวรวม ๙๐๐.๐๐ เมตร งานรื้อถอนท่อถึงสูงประปาเดิม , งานก่อสร้างฐานรากพร้อมติดตั้งท่อถึงประปาแบบเข็มเปีย ขนาด ๑๕.๐๐ ลบ.ม. พร้อมต่อเชื่อมกับระบบประปาเดิม พร้อมป้ายประชาสัมพันธ์โครงการ ๑ ป้าย รายละเอียดตามแบบแปลนที่ อบต.โนนรัง กำหนด

วัตถุประสงค์ ๑.เพื่อแก้ไขปัญหาความเดือดร้อนของประชาชนด้านการพัฒนาโครงสร้างพื้นฐาน ๒.เพื่อแก้ไขปัญหาความเดือดร้อนด้านสาธารณสุขภาค เพื่อให้ประชาชนได้ใช้น้ำสะอาดอย่างทั่วถึงและเพียงพอ ๓.เพื่อส่งเสริมและพัฒนาด้านเศรษฐกิจชุมชน

ฐานอำนาจ กม./ระเบียบ -พรบ.สภาตำบลฯ ม. ๖๗ (๑) (๒) ม.๖๘ (๑) (๓) (๗) (๘) -ระเบียบ มท.ว่าด้วยการเงินฯ ๒๕๔๗ แก้ไขถึง ๒๕๖๑ -หนังสือ มท.๐๘๐๘.๒/ว ๗๒๗๒ ลว ๒๖ ธ.ค.๖๐

✓ ๖.โครงการก่อสร้างถนนคอนกรีตเสริมเหล็กสาย บ้านโคกเพชร หมู่ที่ ๔ ตำบลโนนรัง ถึง บ้านบุตาหนา ตำบลตลาดไทร งบประมาณ ๒๕๑,๐๐๐ บาท

- ปริมาณงาน งานก่อสร้างถนนคอนกรีตเสริมเหล็ก ขนาดกว้าง ๔.๐๐ เมตร ยาว ๑๒๐.๐๐ เมตร หนา ๐.๑๕ เมตร พื้นที่ดำเนินการไม่น้อยกว่า ๔๘๐.๐๐ ตารางเมตร พร้อมป้ายประชาสัมพันธ์โครงการ ๑ ป้าย รายละเอียดตามแบบแปลนที่ อบต.โนนรัง กำหนด

วัตถุประสงค์ ๑.เพื่อแก้ไขปัญหาความเดือดร้อนของประชาชนด้านการพัฒนาโครงสร้างพื้นฐาน ๒.เพื่อความสะดวก รวดเร็ว ด้านการคมนาคม ๓.เพื่อส่งเสริมและพัฒนาด้านเศรษฐกิจชุมชน

ฐานอำนาจ กม./ระเบียบ -พรบ.สภาตำบลฯ ม. ๖๗ (๑) (๒) ม.๖๘ (๑) (๓) (๗) (๘) -ระเบียบ มท.ว่าด้วยการเงินฯ ๒๕๔๗ แก้ไขถึง ๒๕๖๑ -หนังสือ มท.๐๘๐๘.๒/ว ๗๒๗๒ ลว ๒๖ ธ.ค.๖๐

✓ ๗.งานปรับปรุงถนนโดยการลงหินคลุกผิวจราจร บ้านโคกเพชร หมู่ที่ ๔ สายแยกถนน คสล.ศาลปู่ตา เชื่อมถนนบ้านโคกเพชร-บ้านบุตาหนา งบประมาณ ๒๐๓,๐๐๐ บาท

- ปริมาณงาน งานปรับเกรดพื้นทางเดิมพร้อมลงหินคลุกผิวจราจร ขนาดกว้าง ๓.๐๐ เมตร ยาว ๙๕๕.๐๐ เมตร หนา ๐.๐๗ เมตร หรือมีพื้นที่ดำเนินการไม่น้อยกว่า ๒,๘๖๕.๐๐ ตารางเมตร พร้อมป้ายประชาสัมพันธ์โครงการ ๑ ป้าย รายละเอียดตามแบบแปลนที่ อบต.โนนรัง กำหนด

วัตถุประสงค์ ๑.เพื่อแก้ไขปัญหาความเดือดร้อนของประชาชนด้านการพัฒนาโครงสร้างพื้นฐาน ๒.เพื่อความสะดวก รวดเร็ว ด้านการคมนาคม ๓.เพื่อส่งเสริมและพัฒนาด้านเศรษฐกิจชุมชน

ฐานอำนาจ กม./ระเบียบ -พรบ.สภาตำบลฯ ม. ๖๗ (๑) (๒) ม.๖๘ (๑) (๓) (๗) (๘) -ระเบียบ มท.ว่าด้วยการเงินฯ ๒๕๔๗ แก้ไขถึง ๒๕๖๑ -หนังสือ มท.๐๘๐๘.๒/ว ๗๒๗๒ ลว ๒๖ ธ.ค.๖๐

✓ ๘.โครงการก่อสร้างถนนคอนกรีตเสริมเหล็ก บ้านทับรัก หมู่ที่ ๕ ภายในหมู่บ้านจากประปา - สามแยก (บ้านอบต.นุชนาฏ) งบประมาณ ๓๘๔,๐๐๐ บาท

- ปริมาณงาน งานก่อสร้างถนนคอนกรีตเสริมเหล็ก ขนาดกว้าง ๔.๐๐ เมตร ยาว ๑๕๐.๐๐ เมตร หนา ๐.๑๕ เมตร พื้นที่ดำเนินการไม่น้อยกว่า ๖๐๐.๐๐ ตารางเมตร พร้อมป้ายประชาสัมพันธ์โครงการ ๑ ป้าย รายละเอียดตามแบบแปลนที่ อบต.โนนรัง กำหนด



วัตถุประสงค์ ๑. เพื่อแก้ไขปัญหาความเดือดร้อนของประชาชนด้านการพัฒนาโครงสร้างพื้นฐาน ๒. เพื่อความสะดวก รวดเร็ว ด้านการคมนาคม ๓. เพื่อส่งเสริมและพัฒนาด้านเศรษฐกิจชุมชน

ฐานอำนาจ กม./ระเบียบ -พรบ.สภาตำบลฯ ม. ๖๗ (๑) (๒) ม.๖๘ (๑) (๓) (๗) (๘) -ระเบียบ มท.ว่าด้วยการเงินฯ ๒๕๔๗ แก้ไขถึง ๒๕๖๑ -หนังสือ มท.๐๘๐๘.๒/ว ๗๒๗๒ ลว ๒๖ ธ.ค.๖๐

✓๙.โครงการก่อสร้างถนนคอนกรีตเสริมเหล็ก บ้านโนนหาด หมู่ที่ ๖ สายโนนหาด - สามแยกเมืองยาง (ต่อจากเดิม) งบประมาณ ๔๔๘,๐๐๐ บาท

- ปริมาณงาน งานเทคอนกรีตเสริมเหล็ก ขนาดกว้าง ๕.๐๐ เมตร ยาว ๑๗๐.๐๐ เมตร หน้า ๐.๑๕ เมตร พื้นที่ดำเนินการรวมไม่น้อยกว่า ๘๕๐.๐๐ ตร.ม. พร้อมติดตั้งป้ายประชาสัมพันธ์โครงการ จำนวน ๑ ป้าย รายละเอียดตามแบบแปลนที่ อบต.โนนรัง กำหนด

✓๑๐.โครงการปรับปรุงถนนคลส.เป็นแอสฟัลติกคอนกรีต บ้านหนองหุ้ม หมู่ที่ ๗ ซอยบ้านนายสมจิตร์-ศาลาประชาคม งบประมาณ ๔๑๐,๐๐๐ บาท

- ปริมาณงานปูผิวจราจรแอสฟัลติกคอนกรีต ช่วงที่ ๑. กว้าง ๔.๐๐ เมตร ยาว ๖๘.๐๐ เมตร หน้า ๐.๐๕ เมตร ปริมาณงานปูผิวจราจรแอสฟัลติกคอนกรีต ช่วงที่ ๒. กว้าง ๔.๐๐ เมตร ยาว ๑๘๒.๐๐ เมตร หน้า ๐.๐๕ เมตร พื้นที่ดำเนินการรวมไม่น้อยกว่า ๑,๐๐๐.๐๐ ตร.ม. พร้อมติดตั้งป้ายประชาสัมพันธ์โครงการ จำนวน ๑ ป้าย รายละเอียด ตามแบบแปลนที่ อบต.โนนรัง กำหนด

วัตถุประสงค์ ๑. เพื่อแก้ไขปัญหาความเดือดร้อนของประชาชนด้านการพัฒนาโครงสร้างพื้นฐาน ๒. เพื่อความสะดวก รวดเร็ว ด้านการคมนาคม ๓. เพื่อส่งเสริมและพัฒนาด้านเศรษฐกิจชุมชน

ฐานอำนาจ กม./ระเบียบ -พรบ.สภาตำบลฯ ม. ๖๗ (๑) (๒) ม.๖๘ (๑) (๓) (๗) (๘) -ระเบียบ มท.ว่าด้วยการเงินฯ ๒๕๔๗ แก้ไขถึง ๒๕๖๑ -หนังสือ มท.๐๘๐๘.๒/ว ๗๒๗๒ ลว ๒๖ ธ.ค.๖๐

✓๑๑.โครงการก่อสร้างถนนคอนกรีตเสริมเหล็ก บ้านหนองข่า หมู่ที่ ๘ ถึงแยกแยกเมืองยาง -บ้านโนนหาด หมู่ที่ ๖ งบประมาณ ๔๔๘,๐๐๐ บาท

- ปริมาณงานงานเทคอนกรีตเสริมเหล็ก ขนาดกว้าง ๔.๐๐ เมตร ยาว ๒๑๐.๐๐ เมตร หน้า ๐.๑๕ เมตร พื้นที่ดำเนินการรวมไม่น้อยกว่า ๘๔๐.๐๐ ตร.ม. พร้อมติดตั้งป้ายประชาสัมพันธ์โครงการ จำนวน ๑ ป้าย รายละเอียดตามแบบแปลนที่ อบต.โนนรัง กำหนด

วัตถุประสงค์ ๑. เพื่อแก้ไขปัญหาความเดือดร้อนของประชาชนด้านการพัฒนาโครงสร้างพื้นฐาน ๒. เพื่อความสะดวก รวดเร็ว ด้านการคมนาคม ๓. เพื่อส่งเสริมและพัฒนาด้านเศรษฐกิจชุมชน

ฐานอำนาจ กม./ระเบียบ -พรบ.สภาตำบลฯ ม. ๖๗ (๑) (๒) ม.๖๘ (๑) (๓) (๗) (๘) -ระเบียบ มท.ว่าด้วยการเงินฯ ๒๕๔๗ แก้ไขถึง ๒๕๖๑ -หนังสือ มท.๐๘๐๘.๒/ว ๗๒๗๒ ลว ๒๖ ธ.ค.๖๐

✓๑๒.โครงการก่อสร้างถนนคอนกรีตเสริมเหล็ก บ้านดงบัง หมู่ที่ ๙ แยกมารศรี ไปนางนางประยูร จันลอย งบประมาณ ๔๔๖,๐๐๐ บาท

- ปริมาณงานเทคอนกรีตเสริมเหล็กยกระดับถนน ขนาดกว้าง ๓.๐๐ เมตร ยาว ๒๙๐.๐๐ เมตร หน้า ๐.๑๕ เมตร พื้นที่ดำเนินการไม่น้อยกว่า ๘๗๐.๐๐ ตารางเมตร พร้อมติดตั้งป้ายประชาสัมพันธ์โครงการ จำนวน ๑ ป้าย รายละเอียดตามแบบแปลนที่ อบต.โนนรัง กำหนด

วัตถุประสงค์ ๑. เพื่อแก้ไขปัญหาความเดือดร้อนของประชาชนด้านการพัฒนาโครงสร้างพื้นฐาน ๒. เพื่อความสะดวก รวดเร็ว ด้านการคมนาคม ๓. เพื่อส่งเสริมและพัฒนาด้านเศรษฐกิจชุมชน



ฐานอำนาจ กม./ระเบียบ -พรบ.สภาตำบลฯ ม. ๖๗ (๑) (๒) ม.๖๘ (๑) (๓) (๗) (๘) -ระเบียบ มท.ว่าด้วย  
การเงินฯ ๒๕๔๗ แก้ไขถึง ๒๕๖๑ -หนังสือ มท.๐๘๐๘.๒/ว ๗๒๗๒ ลว ๒๖ ธ.ค.๖๐

✓ ๑๓. โครงการปรับปรุงถนน คสล.โดยการเสริมแอสฟัลติกคอนกรีต บ้านเมืองยาง หมู่ที่ ๑๐ จากสี่แยกเมือง  
ยาง-บ้านหัวฝาย งบประมาณ ๔๘๔,๐๐๐ บาท

- ปริมาณงานปูผิวจราจรแอสฟัลติกคอนกรีต ช่วงที่ ๑. กว้าง ๔.๐๐ เมตร ยาว ๖๒.๐๐ เมตร หน้า ๐.๐๕ เมตร  
ปริมาณงานปูผิวจราจรแอสฟัลติกคอนกรีต ช่วงที่ ๒. กว้าง ๔.๐๐ เมตร ยาว ๒๓๘.๐๐ เมตร หน้า ๐.๐๕  
เมตร

พื้นที่ดำเนินการรวมไม่น้อยกว่า ๑,๒๐๐.๐๐ ตร.ม. พร้อมติดตั้งป้ายประชาสัมพันธ์โครงการ จำนวน ๑ ป้าย  
รายละเอียดตามแบบแปลนที่ อบต.โนนรัง กำหนด

✓ ๑๔. โครงการก่อสร้างถนนคอนกรีตเสริมเหล็ก บ้านโคกสูง หมู่ที่ ๑๑ จากหนองสนวน – ที่สาธารณะประโยชน์  
งบประมาณ ๔๘๗,๐๐๐ บาท

- ปริมาณงาน งานเทคอนกรีตเสริมเหล็ก ขนาดกว้าง ๔.๐๐ เมตร ยาว ๒๐๐.๐๐ เมตร หน้า ๐.๑๕ เมตร  
พื้นที่ดำเนินการรวมไม่น้อยกว่า ๘๔๐.๐๐ ตร.ม. พร้อมติดตั้งป้ายประชาสัมพันธ์โครงการ จำนวน ๑ ป้าย  
รายละเอียดตามแบบแปลนที่ อบต.โนนรัง กำหนด

วัตถุประสงค์ ๑.เพื่อแก้ไขปัญหาความเดือดร้อนของประชาชนด้านการพัฒนาโครงสร้างพื้นฐาน ๒.เพื่อความ  
สะดวก รวดเร็ว ด้านการคมนาคม ๓.เพื่อส่งเสริมและพัฒนาด้านเศรษฐกิจชุมชน

ฐานอำนาจ กม./ระเบียบ -พรบ.สภาตำบลฯ ม. ๖๗ (๑) (๒) ม.๖๘ (๑) (๓) (๗) (๘) -ระเบียบ มท.ว่าด้วย  
การเงินฯ ๒๕๔๗ แก้ไขถึง ๒๕๖๑ -หนังสือ มท.๐๘๐๘.๒/ว ๗๒๗๒ ลว ๒๖ ธ.ค.๖๐

✓ ๑๕. โครงการก่อสร้างถนนคอนกรีตเสริมเหล็ก บ้านใหม่ปฏิรูป หมู่ที่ ๑๒ จากสามแยกหน้า รร. - สี่แยกบ้าน  
นายสุพล พรหมไพโร งบประมาณ ๔๘๕,๐๐๐ บาท

- ปริมาณงาน งานเทคอนกรีตเสริมเหล็ก ขนาดกว้าง ๔.๐๐ เมตร ยาว ๒๐๕.๐๐ เมตร หน้า ๐.๑๕ เมตร  
พื้นที่ดำเนินการรวมไม่น้อยกว่า ๘๒๐.๐๐ ตร.ม. พร้อมติดตั้งป้ายประชาสัมพันธ์โครงการ จำนวน ๑ ป้าย  
รายละเอียด ตามแบบแปลนที่ อบต.โนนรัง กำหนด

วัตถุประสงค์ ๑.เพื่อแก้ไขปัญหาความเดือดร้อนของประชาชนด้านการพัฒนาโครงสร้างพื้นฐาน ๒.เพื่อความ  
สะดวก รวดเร็ว ด้านการคมนาคม ๓.เพื่อส่งเสริมและพัฒนาด้านเศรษฐกิจชุมชน

ฐานอำนาจ กม./ระเบียบ -พรบ.สภาตำบลฯ ม. ๖๗ (๑) (๒) ม.๖๘ (๑) (๓) (๗) (๘) -ระเบียบ มท.ว่าด้วย  
การเงินฯ ๒๕๔๗ แก้ไขถึง ๒๕๖๑ -หนังสือ มท.๐๘๐๘.๒/ว ๗๒๗๒ ลว ๒๖ ธ.ค.๖๐

✓ ๑๖. โครงการก่อสร้างถนนคอนกรีตเสริมเหล็ก บ้านใหม่พัฒนา หมู่ที่ ๑๓ ซอย ๔ (ซอยหน้าวัด) ตลอดสาย  
งบประมาณ ๔๘๕,๐๐๐ บาท

- ปริมาณงาน งานเทคอนกรีตเสริมเหล็ก ขนาดกว้าง ๔.๐๐ เมตร ยาว ๒๐๕.๐๐ เมตร หน้า ๐.๑๕ เมตร  
พื้นที่ดำเนินการรวมไม่น้อยกว่า ๘๒๐.๐๐ ตร.ม. พร้อมติดตั้งป้ายประชาสัมพันธ์โครงการ จำนวน ๑ ป้าย  
รายละเอียดตามแบบแปลนที่ อบต.โนนรัง กำหนด

วัตถุประสงค์ ๑.เพื่อแก้ไขปัญหาความเดือดร้อนของประชาชนด้านการพัฒนาโครงสร้างพื้นฐาน ๒.เพื่อความ  
สะดวก รวดเร็ว ด้านการคมนาคม ๓.เพื่อส่งเสริมและพัฒนาด้านเศรษฐกิจชุมชน

ฐานอำนาจ กม./ระเบียบ -พรบ.สภาตำบลฯ ม. ๖๗ (๑) (๒) ม.๖๘ (๑) (๓) (๗) (๘) -ระเบียบ มท.ว่าด้วย  
การเงินฯ ๒๕๔๗ แก้ไขถึง ๒๕๖๑ -หนังสือ มท.๐๘๐๘.๒/ว ๗๒๗๒ ลว ๒๖ ธ.ค.๖๐

- ✓ ๑๗.โครงการก่อสร้างถนนดินโดยการลงหินคลุกผิวจราจร บ้านใหม่พัฒนา หมู่ที่ ๑๓ สายแยกลาดยางบ้านใหม่พัฒนา ถึงบ่อขยะ งบประมาณ ๓๔๗,๐๐๐ บาท
- ปริมาณงาน งานดินถมคันทาง ขนาดกว้างเฉลี่ย ๔.๐๐ เมตร ยาว ๕๐๐.๐๐ เมตร สูงเฉลี่ย ๑.๐๐ เมตร ลงหินคลุกผิวจราจร ขนาดกว้างเฉลี่ย ๔.๐๐ เมตร ยาว ๕๐๐.๐๐ เมตร หนาเฉลี่ย ๐.๐๗ เมตร หรือมีพื้นที่ดำเนินการไม่น้อยกว่า ๒,๐๐๐.๐๐ ตร.ม. พร้อมเกรดเกลี่ยผิวจราจรให้เรียบร้อย พร้อมติดตั้งป้ายประชาสัมพันธ์โครงการ จำนวน ๑ ป้าย รายละเอียดตามแบบแปลนที่ อบต.โนนรัง กำหนด
  - วัตถุประสงค์ ๑.เพื่อแก้ไขปัญหาความเดือดร้อนของประชาชนด้านการพัฒนาโครงสร้างพื้นฐาน ๒.เพื่อความสะดวก รวดเร็ว ด้านการคมนาคม ๓.เพื่อส่งเสริมและพัฒนาด้านเศรษฐกิจชุมชน
  - ฐานอำนาจ กม./ระเบียบ -พรบ.สภาตำบลฯ ม. ๖๗ (๑) (๒) ม.๖๘ (๑) (๓) (๗) (๘) -ระเบียบ มท.ว่าด้วยการเงินฯ ๒๕๔๗ แก้ไขถึง ๒๕๖๑ -หนังสือ มท.๐๘๐๘.๒/ว ๗๒๗๒ ลว ๒๖ ธ.ค.๖๐
- ✓ ๑๘.โครงการก่อสร้างถนนคอนกรีตเสริมเหล็กสาย บ้านหนองสระแก หมู่ที่ ๑๔ จากสามแยกถนนหนองน้ำขึ้นไปรอบหมู่บ้าน งบประมาณ ๒๙๑,๐๐๐ บาท
- ปริมาณงาน งานก่อสร้างถนนคอนกรีตเสริมเหล็ก ขนาดกว้าง ๔.๐๐ เมตร ยาว ๑๒๐.๐๐ เมตร หนา ๐.๑๕ เมตร พื้นที่ดำเนินการไม่น้อยกว่า ๔๘๐.๐๐ ตารางเมตร พร้อมป้ายประชาสัมพันธ์โครงการ ๑ ป้าย รายละเอียดตามแบบแปลนที่ อบต.โนนรัง กำหนด
  - วัตถุประสงค์ ๑.เพื่อแก้ไขปัญหาความเดือดร้อนของประชาชนด้านการพัฒนาโครงสร้างพื้นฐาน ๒.เพื่อความสะดวก รวดเร็ว ด้านการคมนาคม ๓.เพื่อส่งเสริมและพัฒนาด้านเศรษฐกิจชุมชน
  - ฐานอำนาจ กม./ระเบียบ -พรบ.สภาตำบลฯ ม. ๖๗ (๑) (๒) ม.๖๘ (๑) (๓) (๗) (๘) -ระเบียบ มท.ว่าด้วยการเงินฯ ๒๕๔๗ แก้ไขถึง ๒๕๖๑ -หนังสือ มท.๐๘๐๘.๒/ว ๗๒๗๒ ลว ๒๖ ธ.ค.๖๐
- ✓ ๑๙.โครงการงานปรับปรุงถนนโดยการลงหินคลุกผิวจราจร บ้านหนองสระแก หมู่ที่ ๑๔ สายสระหนองขุน ถึงเชื่อมถนน คสล.เดิม คุ้มโป่งเจริญ งบประมาณ ๑๘๑,๐๐๐ บาท
- ปริมาณงาน งานปรับเกรดพื้นทางเดิมพร้อมลงหินคลุกผิวจราจร ขนาดกว้างเฉลี่ย ๓.๐๐ เมตร ยาว ๘๗๕.๐๐ เมตร หนาเฉลี่ย ๐.๐๗ เมตร หรือมีพื้นที่ดำเนินการไม่น้อยกว่า ๒,๖๒๕.๐๐ ตารางเมตร พร้อมป้ายประชาสัมพันธ์โครงการ ๑ ป้าย รายละเอียดตามแบบแปลนที่ อบต.โนนรัง กำหนด
  - วัตถุประสงค์ ๑.เพื่อแก้ไขปัญหาความเดือดร้อนของประชาชนด้านการพัฒนาโครงสร้างพื้นฐาน ๒.เพื่อความสะดวก รวดเร็ว ด้านการคมนาคม ๓.เพื่อส่งเสริมและพัฒนาด้านเศรษฐกิจชุมชน
  - ฐานอำนาจ กม./ระเบียบ -พรบ.สภาตำบลฯ ม. ๖๗ (๑) (๒) ม.๖๘ (๑) (๓) (๗) (๘) -ระเบียบ มท.ว่าด้วยการเงินฯ ๒๕๔๗ แก้ไขถึง ๒๕๖๑ -หนังสือ มท.๐๘๐๘.๒/ว ๗๒๗๒ ลว ๒๖ ธ.ค.๖๐
- ✓ ๒๐.โครงการก่อสร้างถนนคอนกรีตเสริมเหล็ก บ้านภูดินทอง หมู่ที่ ๑๕ ต่อจากเดิม งบประมาณ ๔๙๙,๐๐๐ บาท
- ปริมาณงาน งานเทคอนกรีตเสริมเหล็ก ขนาดกว้าง ๕.๐๐ เมตร ยาว ๑๗๐.๐๐ เมตร หนา ๐.๑๕ เมตร พื้นที่ดำเนินการรวมไม่น้อยกว่า ๘๕๐.๐๐ ตร.ม. พร้อมติดตั้งป้ายประชาสัมพันธ์โครงการ จำนวน ๑ ป้าย รายละเอียดตามแบบแปลนที่ อบต.โนนรัง กำหนด
  - วัตถุประสงค์ ๑.เพื่อแก้ไขปัญหาความเดือดร้อนของประชาชนด้านการพัฒนาโครงสร้างพื้นฐาน ๒.เพื่อความสะดวก รวดเร็ว ด้านการคมนาคม ๓.เพื่อส่งเสริมและพัฒนาด้านเศรษฐกิจชุมชน



ฐานอำนาจ กม./ระเบียบ -พรบ.สภาพัฒนาฯ ม. ๖๗ (๑) (๒) ม.๖๘ (๑) (๓) (๗) (๘) -ระเบียบ มท.ว่าด้วย  
การเงินฯ ๒๕๔๗ แก้ไขถึง ๒๕๖๑ -หนังสือ มท.๐๘๐๘.๒/ว ๗๒๗๒ ลว ๒๖ ธ.ค.๖๐

✓๒๑.โครงการก่อสร้างถนนคอนกรีตเสริมเหล็ก บ้านหัวฝาย หมู่ที่ ๑๖ จากถนน คสล.เดิม เชื่อม ทล.๒๐๗๓  
งบประมาณ ๔๘๗,๐๐๐ บาท

- ปริมาณงาน งานก่อสร้างถนนคอนกรีตเสริมเหล็ก ขนาดกว้าง ๔.๐๐ เมตร ยาว ๒๑๐.๐๐ เมตร หน้า ๐.๑๕  
เมตร พื้นที่ดำเนินการไม่น้อยกว่า ๘๔๐.๐๐ ตารางเมตร พร้อมป้ายประชาสัมพันธ์โครงการ ๑ ป้าย  
รายละเอียดตามแบบแปลนที่ อบต.โนนรัง กำหนด

วัตถุประสงค์ ๑.เพื่อแก้ไขปัญหาความเดือดร้อนของประชาชนด้านการพัฒนาโครงสร้างพื้นฐาน ๒.เพื่อความ  
สะดวก รวดเร็ว ด้านการคมนาคม ๓.เพื่อส่งเสริมและพัฒนาด้านเศรษฐกิจชุมชน

ฐานอำนาจ กม./ระเบียบ -พรบ.สภาพัฒนาฯ ม. ๖๗ (๑) (๒) ม.๖๘ (๑) (๓) (๗) (๘) -ระเบียบ มท.ว่าด้วย  
การเงินฯ ๒๕๔๗ แก้ไขถึง ๒๕๖๑ -หนังสือ มท.๐๘๐๘.๒/ว ๗๒๗๒ ลว ๒๖ ธ.ค.๖๐

✓๒๒.โครงการก่อสร้างถนนคอนกรีตเสริมเหล็ก บ้านคอกควาย หมู่ที่ ๑๗ - บ้านหนองแวงน้อย ม.๑๒ ต.ตลาด  
ไทร งบประมาณ ๔๘๘,๐๐๐ บาท

- ปริมาณงาน งานก่อสร้างถนนคอนกรีตเสริมเหล็ก ขนาดกว้าง ๔.๐๐ เมตร ยาว ๒๑๐.๐๐ เมตร หน้า ๐.๑๕  
เมตร พื้นที่ดำเนินการไม่น้อยกว่า ๘๔๐.๐๐ ตารางเมตร พร้อมป้ายประชาสัมพันธ์ วัตถุประสงค์ ๑.เพื่อ  
แก้ไขปัญหาความเดือดร้อนของประชาชนด้านการพัฒนาโครงสร้างพื้นฐาน ๒.เพื่อความสะดวก รวดเร็ว ด้าน  
การคมนาคม ๓.เพื่อส่งเสริมและพัฒนาด้านเศรษฐกิจชุมชน

ฐานอำนาจ กม./ระเบียบ -พรบ.สภาพัฒนาฯ ม. ๖๗ (๑) (๒) ม.๖๘ (๑) (๓) (๗) (๘) -ระเบียบ มท.ว่าด้วย  
การเงินฯ ๒๕๔๗ แก้ไขถึง ๒๕๖๑ -หนังสือ มท.๐๘๐๘.๒/ว ๗๒๗๒ ลว ๒๖ ธ.ค.๖๐

✓๒๓.โครงการก่อสร้างรางระบายน้ำคอนกรีตเสริมเหล็ก บ้านหนองโก หมู่ที่ ๑๘ สายแยกลาดยาง ถึง วัดบ้าน  
ใหม่พัฒนาหนองโก งบประมาณ ๓๓๔,๐๐๐ บาท

-ปริมาณงาน งานก่อสร้างรางระบายน้ำขนาด กว้าง ๐.๔๐ เมตร ยาว ๑๓๐.๐๐ เมตร ลึก ๐.๔๐ เมตร หน้า  
๐.๐๗ เมตร วางท่อ คสล. Ø ๐.๖๐ เมตร จำนวน ๑๖.๐๐ ท่อน วางท่อ คสล. Ø ๑.๐๐ เมตร จำนวน  
๑๔.๐๐ ท่อน พร้อมป้ายประชาสัมพันธ์โครงการ ๑ ป้าย รายละเอียดตามแบบแปลนที่ อบต.โนนรัง กำหนด  
วัตถุประสงค์ ๑.เพื่อแก้ไขปัญหาความเดือดร้อนของประชาชนด้านการพัฒนาโครงสร้างพื้นฐาน ๒.เพื่อความ  
สะดวก รวดเร็ว ด้านการคมนาคม ๓.เพื่อส่งเสริมและพัฒนาด้านเศรษฐกิจชุมชน

ฐานอำนาจ กม./ระเบียบ -พรบ.สภาพัฒนาฯ ม. ๖๗ (๑) (๒) ม.๖๘ (๑) (๓) (๗) (๘) -ระเบียบ มท.ว่าด้วย  
การเงินฯ ๒๕๔๗ แก้ไขถึง ๒๕๖๑ -หนังสือ มท.๐๘๐๘.๒/ว ๗๒๗๒ ลว ๒๖ ธ.ค.๖๐

✓๒๔.โครงการก่อสร้างรางระบายน้ำคอนกรีตเสริมเหล็ก บ้านหนองโก หมู่ที่ ๑๘ สายแยกลาดยาง ถึง บ้านนาย  
มะลิ ช่วยพิมาย งบประมาณ ๑๖๐,๐๐๐ บาท

-ปริมาณงาน งานก่อสร้างรางระบายน้ำขนาด กว้าง ๐.๔๐ เมตร ยาว ๑๕.๐๐ เมตร ลึก ๐.๔๐ เมตร หน้า  
๐.๐๗ เมตร วางท่อ คสล. Ø ๐.๔๐ เมตร จำนวน ๑๒๕.๐๐ ท่อน พร้อมป้ายประชาสัมพันธ์โครงการ ๑  
ป้าย รายละเอียดตามแบบแปลนที่ อบต.โนนรัง กำหนด

วัตถุประสงค์ ๑.เพื่อแก้ไขปัญหาความเดือดร้อนของประชาชนด้านการพัฒนาโครงสร้างพื้นฐาน ๒.เพื่อความ  
สะดวก รวดเร็ว ด้านการคมนาคม ๓.เพื่อส่งเสริมและพัฒนาด้านเศรษฐกิจชุมชน

ฐานอำนาจ กม./ระเบียบ -พรบ.สภาตำบลฯ ม. ๖๗ (๑) (๒) ม.๖๘ (๑) (๓) (๗) (๘) -ระเบียบ มท.ว่าด้วยการเงินฯ ๒๕๔๗ แก้ไขถึง ๒๕๖๑ -หนังสือ มท.๐๘๐๘.๒/ว ๗๒๗๒ ลว ๒๖ ธ.ค.๖๐

✓๒๕.โครงการก่อสร้างถนนคอนกรีตเสริมเหล็ก บ้านร่มเย็น หมู่ที่ ๑๙ สายทองถึงสูงประปา ถึงลาน คสล.สระน้ำ โสกหิน งบประมาณ ๔๘๐,๐๐๐ บาท

-ปริมาณงาน งานก่อสร้างถนนคอนกรีตเสริมเหล็ก ขนาดกว้าง ๔.๐๐ เมตร ยาว ๒๐๐.๐๐ เมตร หนา ๐.๑๕ เมตร พื้นที่ดำเนินการไม่น้อยกว่า ๘๐๐.๐๐ ตารางเมตร พร้อมป้ายประชาสัมพันธ์โครงการ ๑ ป้าย รายละเอียดตามแบบแปลนที่ อบต.โนนรัง กำหนด

วัตถุประสงค์ ๑.เพื่อแก้ไขปัญหาความเดือดร้อนของประชาชนด้านแหล่งน้ำเพื่อการอุปโภค บริโภค ให้ประชาชนมีน้ำใช้อย่างเพียงพอและทั่วถึง ฐานอำนาจ กม./ระเบียบ -พรบ.สภาตำบลฯ ม. ๖๗ (๑) (๒) ม.๖๘ (๑) (๓) (๗) (๘) -ระเบียบ มท.ว่าด้วยการเงินฯ ๒๕๔๗ แก้ไขถึง ๒๕๖๑ -หนังสือ มท.๐๘๐๘.๒/ว ๗๒๗๒ ลว ๒๖ ธ.ค.๖๐

✓๒๖.โครงการปรับปรุงระบบประปา บ้านหนองหัวนุรพา หมู่ที่ ๒๐ งบประมาณ ๒๐๐,๐๐๐ บาท

- ปริมาณงาน งานรื้อถอนท่อถึงสูงประปาเดิม ,งานก่อสร้างฐานรากพร้อมติดตั้งท่อถึงประปาแบบเข็มแป้น ขนาด ๑๒.๐๐ ลบ.ม. พร้อมต่อเชื่อมกับระบบประปาเดิม วางจ่ายน้ำท่อประปา พีวีซี ขนาด ๑๒ นิ้ว ยาว ๒๕๐.๐๐ เมตร พร้อมป้ายประชาสัมพันธ์โครงการ ๑ ป้าย รายละเอียดตามแบบแปลนที่ อบต.โนนรัง กำหนด

วัตถุประสงค์ ๑.เพื่อแก้ไขปัญหาความเดือดร้อนของประชาชนด้านการพัฒนาโครงสร้างพื้นฐาน ๒.เพื่อแก้ไขปัญหาความเดือดร้อนด้านสาธารณสุขภาค เพื่อให้ประชาชนได้ใช้น้ำสะอาดอย่างทั่วถึงและเพียงพอ ๓.เพื่อส่งเสริมและพัฒนาด้านเศรษฐกิจชุมชน

ฐานอำนาจ กม./ระเบียบ -พรบ.สภาตำบลฯ ม. ๖๗ (๑) (๒) ม.๖๘ (๑) (๓) (๗) (๘) -ระเบียบ มท.ว่าด้วยการเงินฯ ๒๕๔๗ แก้ไขถึง ๒๕๖๑ -หนังสือ มท.๐๘๐๘.๒/ว ๗๒๗๒ ลว ๒๖ ธ.ค.๖๐

✓๒๗.โครงการก่อสร้างถนนคอนกรีตเสริมเหล็ก บ้านหนองสว่าง หมู่ที่ ๒๑ - แยก ทข.นม.๔๐๔๗ งบประมาณ ๔๙๙,๐๐๐ บาท

-ปริมาณงาน งานเทคอนกรีตเสริมเหล็ก ขนาดกว้าง ๕.๐๐ เมตร ยาว ๑๗๕.๐๐ เมตร หนา ๐.๑๕ เมตร พื้นที่ดำเนินการรวมไม่น้อยกว่า ๘๗๕.๐๐ ตร.ม. พร้อมติดตั้งป้ายประชาสัมพันธ์โครงการ จำนวน ๑ ป้าย รายละเอียดตามแบบแปลนที่ อบต.โนนรัง กำหนด

วัตถุประสงค์ ๑.เพื่อแก้ไขปัญหาความเดือดร้อนของประชาชนด้านการพัฒนาโครงสร้างพื้นฐาน ๒.เพื่อความสะดวก รวดเร็ว ด้านการคมนาคม ๓.เพื่อส่งเสริมและพัฒนาด้านเศรษฐกิจชุมชน

ฐานอำนาจ กม./ระเบียบ -พรบ.สภาตำบลฯ ม. ๖๗ (๑) (๒) ม.๖๘ (๑) (๓) (๗) (๘) -ระเบียบ มท.ว่าด้วยการเงินฯ ๒๕๔๗ แก้ไขถึง ๒๕๖๑ -หนังสือ มท.๐๘๐๘.๒/ว ๗๒๗๒ ลว ๒๖ ธ.ค.๖๐

๒.แผนงานการรักษาความสงบภายใน ๒,๕๖๓,๐๐๐ บาท ✓

งานป้องกันและบรรเทาสาธารณภัย จัดซื้อครุภัณฑ์ยานพาหนะและขนส่ง งบประมาณ ๒,๕๖๓,๐๐๐ บาท

-เพื่อจัดซื้อรถบรรทุก (ดีเซล) ขนาด ๖ ตัน ๖ ล้อ

-ปริมาตรกระบอกสูบไม่ต่ำกว่า ๖,๐๐๐ ซีซี หรือกำลังเครื่องยนต์สูงสุดไม่ต่ำกว่า ๑๗๐ กิโลวัตต์

-แบบบรรทุกน้ำ

(๑) จุน้ำได้ไม่น้อยกว่า ๖,๐๐๐ ลิตร

(๒) น้ำหนักของรถรวมน้ำหนักบรรทุก ไม่ต่ำกว่า ๑๒,๐๐๐ กิโลกรัม



(๓) เป็นราคาพร้อมบีมและอุปกรณ์

วัตถุประสงค์ ๑. เพื่อเพิ่มศักยภาพด้านบริการชุมชนและสังคม ด้านการป้องกันและบรรเทาสาธารณภัย  
อาทิ ภัยแล้ง อัคคีภัย สำหรับประชาชนในเขตพื้นที่บริการ

ฐานอำนาจ กม./ระเบียบ -พรบ.สภาตำบลฯ ม. ๖๗ (๑) (๒) ม.๖๘ (๑) (๓) (๗) (๘) -ระเบียบ มท.ว่าด้วย  
การเงินฯ ๒๕๔๗ แก้ไขถึง ๒๕๖๑ -หนังสือ มท.๐๘๐๘.๒/ว ๗๒๗๒ ลว ๒๖ ธ.ค.๖๐

ลงชื่อ



(นายเสวียน สุทธิไชยา)

นายกองค์การบริหารส่วนตำบลโนนรัง

โครงการจ่ายขาด ประจำปีงบประมาณ พ.ศ. ๒๕๖๖

ครุภัณฑ์ยานพาหนะและขนส่ง

๒๘. รถบรรทุก (ดีเซล) ขนาด ๖ ตัน ๖ ล้อ

ปริมาตรกระบอกสูบไม่ต่ำกว่า ๖,๐๐๐ ซีซี หรือกำลังเครื่องยนต์สูงสุดไม่ต่ำกว่า ๑๗๐ กิโลวัตต์ แบบ  
บรรทุกน้ำ จุน้ำได้ไม่น้อยกว่า ๖,๐๐๐ ลิตร น้ำหนักของรถรวมน้ำหนักบรรทุก ไม่ต่ำกว่า ๑๒,๐๐๐ กิโลกรัม  
เป็นราคาปีมและอุปกรณ์ ราคา ๒,๕๖๓,๐๐๐ บาท ตามประกาศบัญชีราคามาตรฐานครุภัณฑ์ ประกาศ  
ธันวาคม ๒๕๖๔

$$\begin{array}{r} 10,212,000 + \\ 2,563,000 \\ \hline = 12,775,000 \end{array}$$



ลำดับ ที่	ประเภท/รายการ	หน่วยนับ	ราคาต่อหน่วย (รวมภาษีมูลค่าเพิ่ม) (บาท)	คุณลักษณะเฉพาะ สังเขป (หน้า)
8	ครุภัณฑ์ยานพาหนะและขนส่ง			
	ก. รถส่วนบุคคล			
8.1	รถนั่งส่วนบุคคล	คัน		
8.1.1	ปริมาตรกระบอกสูบไม่เกิน 1,300 ซีซี (Eco Car)		577,000	69
8.1.2	ปริมาตรกระบอกสูบ 1,400 - 1,600 ซีซี หรือกำลังเครื่องยนต์สูงสุดไม่ต่ำกว่า 70 กิโลวัตต์		740,000	69
8.1.3	ปริมาตรกระบอกสูบ 1,600 - 1,800 ซีซี หรือกำลังเครื่องยนต์สูงสุดไม่ต่ำกว่า 90 กิโลวัตต์		965,000	69
8.1.4	รถยนต์ไฟฟ้าแบบผสมหรือไฮบริด (HEV) ปริมาตรกระบอกสูบไม่เกิน 1,800 ซีซี และกำลังมอเตอร์ไฟฟ้าสูงสุดไม่ต่ำกว่า 50 กิโลวัตต์		939,000	69
8.2	รถบรรทุก (ดีเซล) ✓	คัน		
8.2.1	ขนาด 1 ตัน ปริมาตรกระบอกสูบไม่ต่ำกว่า 2,400 ซีซี หรือกำลังเครื่องยนต์สูงสุด ไม่ต่ำกว่า 110 กิโลวัตต์ ขับเคลื่อน 2 ล้อ			
	- แบบธรรมดา		575,000	70
	- แบบมีช่องว่างด้านหลังคนขับ (Cab)		713,000	70
	- แบบดับเบิลแค็บ		850,000	70
8.2.2	ขนาด 1 ตัน ปริมาตรกระบอกสูบไม่ต่ำกว่า 2,400 ซีซี หรือกำลังเครื่องยนต์สูงสุด ไม่ต่ำกว่า 110 กิโลวัตต์ ขับเคลื่อน 4 ล้อ			
	- แบบมีช่องว่างด้านหลังคนขับ (Cab)		879,000	70
	- แบบดับเบิลแค็บ		1,000,000	70
8.2.3	หลังคารถบรรทุก ขนาด 1 ตัน	หลัง		
	- หลังคาอะลูมิเนียม		23,000	71
	- หลังคาไฟเบอร์กลาสหรือเหล็ก		35,900	71

ชื่อครุภัณฑ์	คุณลักษณะเฉพาะสังเขป
<p style="text-align: center;"> <span style="border: 1px solid blue; border-radius: 50%; padding: 5px;">           8.2 รถบรรทุก (ดีเซล)         </span> </p>	<p>8.2.1 ขนาด 1 ตัน ขับเคลื่อน 2 ล้อ ปริมาตรกระบอกสูบไม่ต่ำกว่า 2,400 ซีซี หรือกำลังเครื่องยนต์สูงสุดไม่ต่ำกว่า 110 กิโลวัตต์</p> <ol style="list-style-type: none"> <li>1) แบบธรรมดา             <ol style="list-style-type: none"> <li>(1) มีน้ำหนักบรรทุกไม่ต่ำกว่า 1 ตัน</li> <li>(2) เป็นรถช่วงยาว</li> <li>(3) เป็นกระบะสำเร็จรูป</li> <li>(4) เป็นราคารวมเครื่องปรับอากาศ</li> </ol> </li> <li>2) แบบมีช่องว่างด้านหลังคนขับ             <ol style="list-style-type: none"> <li>(1) มีน้ำหนักบรรทุกไม่ต่ำกว่า 1 ตัน</li> <li>(2) มีช่องว่างด้านหลังคนขับสำหรับนั่งหรือเก็บของได้</li> <li>(3) เป็นกระบะสำเร็จรูป</li> <li>(4) เป็นราคารวมเครื่องปรับอากาศ</li> </ol> </li> <li>3) แบบดับเบิลแค็บ             <ol style="list-style-type: none"> <li>(1) เป็นกระบะสำเร็จรูป</li> <li>(2) ห้องโดยสารเป็นแบบดับเบิลแค็บ 4 ประตู</li> <li>(3) เป็นราคารวมเครื่องปรับอากาศ</li> <li>(4) ราคารวมภาษีสรรพสามิต</li> </ol> </li> </ol> <p>8.2.2 ขนาด 1 ตัน ชนิดขับเคลื่อน 4 ล้อ ปริมาตรกระบอกสูบไม่ต่ำกว่า 2,400 ซีซี หรือกำลังเครื่องยนต์สูงสุดไม่ต่ำกว่า 110 กิโลวัตต์</p> <ol style="list-style-type: none"> <li>1) แบบมีช่องว่างด้านหลังคนขับ             <ol style="list-style-type: none"> <li>(1) มีน้ำหนักบรรทุกไม่ต่ำกว่า 1 ตัน</li> <li>(2) มีช่องว่างด้านหลังคนขับสำหรับนั่งหรือเก็บของได้</li> <li>(3) เป็นกระบะสำเร็จรูป</li> <li>(4) เป็นราคารวมเครื่องปรับอากาศ</li> </ol> </li> <li>2) แบบดับเบิลแค็บ             <ol style="list-style-type: none"> <li>(1) เป็นกระบะสำเร็จรูป</li> <li>(2) ห้องโดยสารเป็นแบบดับเบิลแค็บ 4 ประตู</li> <li>(3) เป็นราคารวมเครื่องปรับอากาศ</li> <li>(4) ราคารวมภาษีสรรพสามิต</li> </ol> </li> </ol>



ชื่อครุภัณฑ์	คุณลักษณะเฉพาะสิ่งขบ
	<p>8.2.3 หลังคารถบรรทุก ขนาด 1 ตัน</p> <ul style="list-style-type: none"> <li>- หลังคาอลูมิเนียม เป็นโครงหลังคาเหล็ก คลุมด้วยอลูมิเนียม มีผ้าใบคลุมด้านข้าง มีที่นั่งสองแถว</li> <li>- หลังคาสำเร็จรูป ชนิดทำด้วยไฟเบอร์กลาสหรือเหล็ก มีช่องลมพร้อมกระจกเลื่อน ฝาท้ายเปิดแบบโซ้ค้อพ มีที่นั่งสองแถว พร้อมยางปูพื้น หรือชุดเบาะมาตรฐานนั่งพื้น</li> </ul> <p>8.2.4 ขนาด 2 ตัน 4 ล้อ ปริมาตรกระบอกลูบไม่ต่ำกว่า 2,700 ซีซี หรือกำลังเครื่องยนต์สูงสุดไม่ต่ำกว่า 75 กิโลวัตต์</p> <ol style="list-style-type: none"> <li>1) น้ำหนักของรถรวมน้ำหนักบรรทุก ไม่ต่ำกว่า 4,000 กิโลกรัม</li> <li>2) พร้อมกระบะ และเครื่องปรับอากาศ</li> </ol> <p>8.2.5 ขนาด 3 ตัน 6 ล้อ ปริมาตรกระบอกลูบไม่ต่ำกว่า 3,000 ซีซี หรือกำลังเครื่องยนต์สูงสุดไม่ต่ำกว่า 80 กิโลวัตต์</p> <ol style="list-style-type: none"> <li>1) น้ำหนักของรถรวมน้ำหนักบรรทุก ไม่ต่ำกว่า 5,000 กิโลกรัม</li> <li>2) พร้อมกระบะ และเครื่องปรับอากาศ</li> </ol> <p>8.2.6 ขนาด 4 ตัน 6 ล้อ ปริมาตรกระบอกลูบไม่ต่ำกว่า 4,000 ซีซี หรือกำลังเครื่องยนต์สูงสุดไม่ต่ำกว่า 105 กิโลวัตต์</p> <ol style="list-style-type: none"> <li>1) น้ำหนักของรถรวมน้ำหนักบรรทุก ไม่ต่ำกว่า 8,000 กิโลกรัม</li> <li>2) พร้อมกระบะ และเครื่องปรับอากาศ</li> </ol> <p>8.2.7 ขนาด 6 ตัน 6 ล้อ ปริมาตรกระบอกลูบไม่ต่ำกว่า 6,000 ซีซี หรือกำลังเครื่องยนต์สูงสุดไม่ต่ำกว่า 170 กิโลวัตต์</p> <ol style="list-style-type: none"> <li>1) แบบกระบะเหล็ก <ol style="list-style-type: none"> <li>(1) น้ำหนักของรถรวมน้ำหนักบรรทุก ไม่ต่ำกว่า 12,000 กิโลกรัม</li> <li>(2) พร้อมกระบะ และเครื่องปรับอากาศ</li> </ol> </li> </ol>

ชื่อครุภัณฑ์	คุณลักษณะเฉพาะสังเขป
8.3 รถบรรทุกขยะ	<p>2) แบบกระบะเทท้าย</p> <ol style="list-style-type: none"> <li>(1) ขนาดความจุไม่น้อยกว่า 4 ลูกบาศก์หลา</li> <li>(2) น้ำหนักของรถรวมน้ำหนักบรรทุก ไม่ต่ำกว่า 12,000 กิโลกรัม</li> <li>(3) พร้อมกระบะ และเครื่องปรับอากาศ</li> </ol> <p>3) แบบบรรทุกน้ำ</p> <ol style="list-style-type: none"> <li>(1) จุน้ำได้ไม่น้อยกว่า 6,000 ลิตร</li> <li>(2) น้ำหนักของรถรวมน้ำหนักบรรทุก ไม่ต่ำกว่า 12,000 กิโลกรัม</li> <li>(3) เป็นราคาพร้อมปั๊มและอุปกรณ์</li> </ol> <p>8.3.1 ขนาด 1 ตัน ปริมาตรกระบะบอกสูบไม่ต่ำกว่า 2,400 ซีซี หรือกำลังเครื่องยนต์สูงสุดไม่ต่ำกว่า 110 กิโลวัตต์ แบบเปิดข้างเทท้าย</p> <ol style="list-style-type: none"> <li>1) ตู้บรรทุกมูลฝอยมีขนาดความจุไม่น้อยกว่า 3 ลูกบาศก์เมตร หรือ 4 ลูกบาศก์หลา</li> <li>2) พื้นตัวถังทำด้วยแผ่นเหล็กอาบสังกะสี หนาไม่น้อยกว่า 2 มิลลิเมตร</li> <li>3) มีบานเลื่อนขึ้น - ลงได้ข้างละ 2 บาน</li> <li>4) มีประตูเปิด - ปิด ชนิดล็อกได้ 2 บาน</li> <li>5) ยกเทท้ายด้วยระบบไฮดรอลิก สามารถควบคุมได้จากห้องโดยสาร</li> <li>6) มีอุปกรณ์สัญญาณไฟ</li> </ol> <p>8.3.2 ขนาด 6 ตัน 6 ล้อ ปริมาตรกระบะบอกสูบไม่ต่ำกว่า 6,000 ซีซี หรือกำลังเครื่องยนต์สูงสุดไม่ต่ำกว่า 170 กิโลวัตต์</p> <ol style="list-style-type: none"> <li>1) แบบเปิดข้างเทท้าย <ol style="list-style-type: none"> <li>(1) ตู้บรรทุกมูลฝอย มีขนาดความจุไม่น้อยกว่า 10 ลูกบาศก์เมตร</li> <li>(2) ตัวถังทำด้วยเหล็กหนาไม่น้อยกว่า 3 มิลลิเมตร พื้นหนาไม่น้อยกว่า 4.50 มิลลิเมตร</li> <li>(3) รถรับน้ำหนักบรรทุกไม่ต่ำกว่า 6,000 กิโลกรัม และน้ำหนักของรถรวมน้ำหนักบรรทุก ไม่ต่ำกว่า 12,000 กิโลกรัม</li> </ol> </li> </ol>



สรุปโครงการจ่าย ประจำปีงบประมาณ 2566

ลำดับที่	ชื่อโครงการ	หมู่บ้าน	หมู่ที่	งบประมาณ
1	ก่อสร้างถนนคอนกรีตเสริมเหล็ก	โนนรัง	1	496,000
2	ก่อสร้างถนนคอนกรีตเสริมเหล็ก	หนองหว้า	2	496,000
3	ปรับปรุงคันคูสระน้ำหนองโปร่งลิง	หนองหว้า	2	159,000
4	ก่อสร้างรางระบายน้ำตัดสี่แยก บ้านนางหนูไกร	หนองหว้า	2	45,000
5	ปรับปรุงระบบประปาอบหมู่บ้าน	หนองโน	3	300,000
6	ก่อสร้างถนนคอนกรีตเสริมเหล็ก	โคกเพชร 1	4	291,000
7	ก่อสร้างถนนหินคลุก	โคกเพชร 2	4	203,000
8	ก่อสร้างถนนคอนกรีตเสริมเหล็ก	ทับรัก	5	384,000
9	ก่อสร้างถนนคอนกรีตเสริมเหล็ก	โนนหาด	6	498,000
10	ปรับปรุงถนน คสล. โดยการเสริมผิวจราจรแอสฟัลท์ติก	หนองทุ่ม	7	410,000
11	ก่อสร้างถนนคอนกรีตเสริมเหล็ก	หนองข่า	8	498,000
12	ก่อสร้างถนนคอนกรีตเสริมเหล็ก	ดงบัง	9	496,000
13	ปรับปรุงถนน คสล. โดยการเสริมผิวจราจรแอสฟัลท์ติก	เมืองยาง	10	484,000
14	ก่อสร้างถนนคอนกรีตเสริมเหล็ก	โคกสูง	11	475,000
15	ก่อสร้างถนนคอนกรีตเสริมเหล็ก	ใหม่ปฏิรูป	12	495,000
16	ก่อสร้างถนนคอนกรีตเสริมเหล็ก	ใหม่พัฒนา	13	495,000
17	ก่อสร้างถนนดินโดยการลงหินคลุกผิวจราจร	ใหม่พัฒนา	13	347,000
18	ก่อสร้างถนนคอนกรีตเสริมเหล็ก	หนองสะแก	14	291,000
19	ปรับปรุงถนนโดยการลงหินคลุกผิวจราจร	หนองสะแก	14	181,000
20	ก่อสร้างถนนคอนกรีตเสริมเหล็ก	ภูดินทอง	15	499,000
21	ก่อสร้างถนนคอนกรีตเสริมเหล็ก	หัวฝาย	16	497,000
22	ก่อสร้างถนนคอนกรีตเสริมเหล็ก	คอกควาย	17	499,000
23	ก่อสร้างรางระบายน้ำคอนกรีตเสริมเหล็ก หน้าวัด	หนองโก	18	334,000
24	ก่อสร้างรางระบายน้ำคอนกรีตเสริมเหล็ก บ้านนางมะลิ	หนองโก	18	160,000
25	ก่อสร้างถนนคอนกรีตเสริมเหล็ก	ร่มเย็น	19	480,000
26	ปรับปรุงระบบประปา	หนองหว้าบูรพา	20	200,000
27	ก่อสร้างถนนคอนกรีตเสริมเหล็ก	หนองสว่าง	21	499,000
	รวมงบประมาณโครงการก่อสร้าง			10,212,000

สรุปโครงการ จ่ายขาด ประจำปีงบประมาณ พ.ศ. 2566

๑. โครงการก่อสร้างถนนคอนกรีตเสริมเหล็ก บ้านโนนรัง หมู่ที่ ๑ จากแยกป่าช้า - เชื่อมหนองโน  
งบประมาณ ๔๙๖,๐๐๐ บาท
  - ปริมาณงาน งานก่อสร้างถนนคอนกรีตเสริมเหล็ก ขนาดกว้าง ๓.๐๐ เมตร ยาว ๒๘๐.๐๐ เมตร หนา ๐.๑๕ เมตร พื้นที่ดำเนินการไม่น้อยกว่า ๘๔๐.๐๐ ตารางเมตร พร้อมป้ายประชาสัมพันธ์โครงการ ๑ ป้าย รายละเอียดตามแบบแปลนที่ อบต.โนนรัง กำหนด
๒. โครงการก่อสร้างถนนคอนกรีตเสริมเหล็ก บ้านหนองหว้า หมู่ที่ ๒ ออกไปโป่งลิง(ต่อจากเดิม) งบประมาณ ๔๙๖,๐๐๐ บาท
  - ปริมาณงาน งานก่อสร้างถนนคอนกรีตเสริมเหล็ก ขนาดกว้าง ๔.๐๐ เมตร ยาว ๒๑๐.๐๐ เมตร หนา ๐.๑๕ เมตร พื้นที่ดำเนินการไม่น้อยกว่า ๘๔๐.๐๐ ตารางเมตร พร้อมป้ายประชาสัมพันธ์โครงการ ๑ ป้าย รายละเอียดตามแบบแปลนที่ อบต.โนนรัง กำหนด
๓. โครงการปรับปรุงคันคูสระน้ำหนองโป่งลิง บ้านหนองหว้า หมู่ที่ ๒ งบประมาณ ๑๕๙,๐๐๐ บาท
  - ปริมาณงาน งานขุดรื้อคันคูสระน้ำเดิม พร้อมบดอัดแน่น ขนาดกว้าง ๔.๐๐ เมตร ยาว ๓๐๐.๐๐ เมตร ปริมาณดินไม่น้อยกว่า ๖๗๕.๐๐ ลบ.ม. ลงหินคลุกผิวจราจร ขนาดกว้าง ๔.๐๐ เมตร ยาว ๓๐๐.๐๐ เมตร หนา ๐.๐๗ เมตร พร้อมติดตั้งป้ายประชาสัมพันธ์โครงการ จำนวน ๑ ป้าย รายละเอียดตามแบบแปลนที่ อบต.โนนรัง กำหนด
๔. โครงการก่อสร้างรางระบายน้ำตัดสี่แยก บ้านนางหนูไกร บ้านหนองหว้า หมู่ที่ ๒ งบประมาณ ๔๕,๐๐๐ บาท
  - ปริมาณงาน งานก่อสร้างรางระบายน้ำขนาด กว้าง ๐.๓๐ เมตร ยาว ๗.๐๐ เมตร ลึก ๐.๓๐ เมตร หนา ๐.๑๕ เมตร บ่อพักน้ำ คสล.ขนาด ๑ x ๑ เมตร จำนวน ๒ แห่ง พร้อมติดตั้งป้ายประชาสัมพันธ์โครงการ จำนวน ๑ ป้าย รายละเอียดตามแบบแปลนที่ อบต.โนนรัง กำหนด
๕. โครงการปรับปรุงระบบประปาอบหมู่บ้าน บ้านหนองโน หมู่ที่ ๓ งบประมาณ ๓๐๐,๐๐๐ บาท
  - ปริมาณงาน งานวางจ่ายน้ำท่อประปา พีวีซี ขนาด Ø ๓ นิ้ว ชั้น ๘.๕ ยาวรวม ๙๐๐.๐๐ เมตร งานรื้อถอนท่อถึงสูงประปาเดิม , งานก่อสร้างฐานรากพร้อมติดตั้งท่อถึงประปาแบบเข็มแปงู ขนาด ๑๕.๐๐ ลบ.ม. พร้อมต่อเชื่อมกับระบบประปาเดิม พร้อมป้ายประชาสัมพันธ์โครงการ ๑ ป้าย รายละเอียดตามแบบแปลนที่ อบต.โนนรัง กำหนด
๖. โครงการก่อสร้างถนนคอนกรีตเสริมเหล็กสาย บ้านโคกเพชร หมู่ที่ ๔ ตำบลโนนรัง ถึง บ้านบุตาหนา ตำบลตลาดไทร  
งบประมาณ ๒๙๑,๐๐๐ บาท
  - ปริมาณงาน งานก่อสร้างถนนคอนกรีตเสริมเหล็ก ขนาดกว้าง ๔.๐๐ เมตร ยาว ๑๒๐.๐๐ เมตร หนา ๐.๑๕ เมตร พื้นที่ดำเนินการไม่น้อยกว่า ๔๘๐.๐๐ ตารางเมตร พร้อมป้ายประชาสัมพันธ์โครงการ ๑ ป้าย รายละเอียดตามแบบแปลนที่ อบต.โนนรัง กำหนด
๗. งานปรับปรุงถนนโดยการลงหินคลุกผิวจราจร บ้านโคกเพชร หมู่ที่ ๔ สายแยกถนน คสล.ศาลปู่ตา เชื่อมถนนบ้านโคกเพชร-บ้านบุตาหนา งบประมาณ ๒๐๓,๐๐๐ บาท
  - ปริมาณงาน งานปรับเกรดพื้นทางเดิมพร้อมลงหินคลุกผิวจราจร ขนาดกว้าง ๓.๐๐ เมตร ยาว ๙๕๕.๐๐ เมตร หนา ๐.๐๗ เมตร หรือมีพื้นที่ดำเนินการไม่น้อยกว่า ๒,๘๖๕.๐๐ ตารางเมตร พร้อมป้ายประชาสัมพันธ์โครงการ ๑ ป้าย รายละเอียดตามแบบแปลนที่ อบต.โนนรัง กำหนด



๘. โครงการก่อสร้างถนนคอนกรีตเสริมเหล็ก บ้านทับรัก หมู่ที่ ๕ ภายในหมู่บ้านจากประปา - สามแยก (บ้าน อบต.นุชนาฏ) งบประมาณ ๓๘๔,๐๐๐ บาท
- ปริมาณงาน งานก่อสร้างถนนคอนกรีตเสริมเหล็ก ขนาดกว้าง ๔.๐๐ เมตร ยาว ๑๕๐.๐๐ เมตร หน้า ๐.๑๕ เมตร พื้นที่ดำเนินการไม่น้อยกว่า ๖๐๐.๐๐ ตารางเมตร พร้อมป้ายประชาสัมพันธ์โครงการ ๑ ป้าย รายละเอียดตามแบบแปลนที่ อบต.โนนรัง กำหนด
๙. โครงการก่อสร้างถนนคอนกรีตเสริมเหล็ก บ้านโนนหาด หมู่ที่ ๖ สายโนนหาด - สามแยกเมืองยาง (ต่อจากเดิม) งบประมาณ ๔๙๘,๐๐๐ บาท
- ปริมาณงาน งานถนนคอนกรีตเสริมเหล็ก ขนาดกว้าง ๕.๐๐ เมตร ยาว ๑๗๐.๐๐ เมตร หน้า ๐.๑๕ เมตร พื้นที่ดำเนินการรวมไม่น้อยกว่า ๘๕๐.๐๐ ตร.ม. พร้อมติดตั้งป้ายประชาสัมพันธ์โครงการ จำนวน ๑ ป้าย รายละเอียดตามแบบแปลนที่ อบต.โนนรัง กำหนด
- ๑๐.โครงการปรับปรุงถนนคลส.เป็นแอสฟัลท์ติกคอนกรีต บ้านหนองทุ่ม หมู่ที่ ๗ ซอยบ้านนายสมจิตร-ศาลาประชาคม งบประมาณ ๔๑๐,๐๐๐ บาท
- ปริมาณงานปูผิวจราจรแอสฟัลท์ติกคอนกรีต ช่วงที่ ๑. กว้าง ๔.๐๐ เมตร ยาว ๖๘.๐๐ เมตร หน้า ๐.๐๕ เมตร ปริมาณงานปูผิวจราจรแอสฟัลท์ติกคอนกรีต ช่วงที่ ๒. กว้าง ๔.๐๐ เมตร ยาว ๑๘๒.๐๐ เมตร หน้า ๐.๐๕ เมตร พื้นที่ดำเนินการรวมไม่น้อยกว่า ๑,๐๐๐.๐๐ ตร.ม. พร้อมติดตั้งป้ายประชาสัมพันธ์โครงการ จำนวน ๑ ป้าย รายละเอียดตามแบบแปลนที่ อบต.โนนรัง กำหนด
- ๑๑.โครงการก่อสร้างถนนคอนกรีตเสริมเหล็ก บ้านหนองข่า หมู่ที่ ๘ ถึงแยกแยกเมืองยาง -บ้านโนนหาด หมู่ที่ ๖ งบประมาณ ๔๙๘,๐๐๐ บาท
- ปริมาณงานถนนคอนกรีตเสริมเหล็ก ขนาดกว้าง ๔.๐๐ เมตร ยาว ๒๑๐.๐๐ เมตร หน้า ๐.๑๕ เมตร พื้นที่ดำเนินการรวมไม่น้อยกว่า ๘๔๐.๐๐ ตร.ม. พร้อมติดตั้งป้ายประชาสัมพันธ์โครงการ จำนวน ๑ ป้าย รายละเอียดตามแบบแปลนที่ อบต.โนนรัง กำหนด
๑๒. โครงการก่อสร้างถนนคอนกรีตเสริมเหล็ก บ้านดงบัง หมู่ที่ ๙ แยกมารศรี ไปนานางประยูร จันลอย งบประมาณ ๔๙๖,๐๐๐ บาท
- ปริมาณงานถนนคอนกรีตเสริมเหล็กยกระดับถนน ขนาดกว้าง ๓.๐๐ เมตร ยาว ๒๙๐.๐๐ เมตร หน้า ๐.๑๕ เมตร พื้นที่ดำเนินการไม่น้อยกว่า ๘๗๐.๐๐ ตารางเมตร พร้อมติดตั้งป้ายประชาสัมพันธ์โครงการ จำนวน ๑ ป้าย รายละเอียดตามแบบแปลนที่ อบต.โนนรัง กำหนด
๑๓. โครงการปรับปรุงถนนคลส.โดยการเสริมแอสฟัลท์ติกคอนกรีต บ้านเมืองยาง หมู่ที่ ๑๐ จากสี่แยกเมืองยาง-บ้านหัวฝาย งบประมาณ ๔๘๔,๐๐๐ บาท
- ปริมาณงานปูผิวจราจรแอสฟัลท์ติกคอนกรีต ช่วงที่ ๑. กว้าง ๔.๐๐ เมตร ยาว ๖๒.๐๐ เมตร หน้า ๐.๐๕ เมตร ปริมาณงานปูผิวจราจรแอสฟัลท์ติกคอนกรีต ช่วงที่ ๒. กว้าง ๔.๐๐ เมตร ยาว ๒๓๘.๐๐ เมตร หน้า ๐.๐๕ เมตร พื้นที่ดำเนินการรวมไม่น้อยกว่า ๑,๒๐๐.๐๐ ตร.ม. พร้อมติดตั้งป้ายประชาสัมพันธ์โครงการ จำนวน ๑ ป้าย รายละเอียดตามแบบแปลนที่ อบต.โนนรัง กำหนด
๑๔. โครงการก่อสร้างถนนคอนกรีตเสริมเหล็ก บ้านโคกสูง หมู่ที่ ๑๑ จากหนองสนวน - ที่สาธารณะประโยชน์ งบประมาณ ๔๗๕,๐๐๐ บาท
- ปริมาณงาน ถนนคอนกรีตเสริมเหล็ก ขนาดกว้าง ๔.๐๐ เมตร ยาว ๒๐๐.๐๐ เมตร หน้า ๐.๑๕ เมตร พื้นที่ดำเนินการรวมไม่น้อยกว่า ๘๔๐.๐๐ ตร.ม. พร้อมติดตั้งป้ายประชาสัมพันธ์โครงการ จำนวน ๑ ป้าย รายละเอียดตามแบบแปลนที่ อบต.โนนรัง กำหนด

๑๕. โครงการก่อสร้างถนนคอนกรีตเสริมเหล็ก บ้านใหม่ปฏิรูป หมู่ที่ ๑๒ จากสามแยกหน้ารร. - สี่แยกบ้านสุพล พรหม  
ไพร งบประมาณ ๔๙๕,๐๐๐ บาท

- ปริมาณงาน งานเทคอนกรีตเสริมเหล็ก ขนาดกว้าง ๔.๐๐ เมตร ยาว ๒๐๕.๐๐ เมตร หนา ๐.๑๕ เมตร  
พื้นที่ดำเนินการรวมไม่น้อยกว่า ๘๒๐.๐๐ ตร.ม. พร้อมติดตั้งป้ายประชาสัมพันธ์โครงการ จำนวน ๑ ป้าย รายละเอียด  
ตามแบบแปลนที่ อบต.โนนรัง กำหนด

๑๖. โครงการก่อสร้างถนนคอนกรีตเสริมเหล็ก บ้านใหม่พัฒนา หมู่ที่ ๑๓ ซอย ๔ (ซอยหน้าวัด) ตลอดสาย งบประมาณ  
๔๙๕,๐๐๐ บาท

- ปริมาณงาน งานเทคอนกรีตเสริมเหล็ก ขนาดกว้าง ๔.๐๐ เมตร ยาว ๒๐๕.๐๐ เมตร หนา ๐.๑๕ เมตร  
พื้นที่ดำเนินการรวมไม่น้อยกว่า ๘๒๐.๐๐ ตร.ม. พร้อมติดตั้งป้ายประชาสัมพันธ์โครงการ จำนวน ๑ ป้าย รายละเอียดตาม  
แบบแปลนที่ อบต.โนนรัง กำหนด

๑๗. โครงการก่อสร้างถนนดินโดยการลงหินคลุกผิวจราจร บ้านใหม่พัฒนา หมู่ที่ ๑๓ สายแยกลาดยางบ้านใหม่พัฒนา  
ถึงบ่อขยะ งบประมาณ ๓๔๗,๐๐๐ บาท

- ปริมาณงาน งานดินถมคันทาง ขนาดกว้างเฉลี่ย ๔.๐๐ เมตร ยาว ๕๐๐.๐๐ เมตร สูงเฉลี่ย ๑.๐๐ เมตร ลงหิน  
คลุกผิวจราจร ขนาดกว้างเฉลี่ย ๔.๐๐ เมตร ยาว ๕๐๐.๐๐ เมตร หนาเฉลี่ย ๐.๐๗ เมตร หรือมีพื้นที่ดำเนินการไม่  
น้อยกว่า ๒,๐๐๐.๐๐ ตร.ม. พร้อมเกรดเกลี่ยผิวจราจรให้เรียบร้อย พร้อมติดตั้งป้ายประชาสัมพันธ์โครงการ จำนวน  
๑ ป้าย รายละเอียดตามแบบแปลนที่ อบต.โนนรัง กำหนด

๑๘. โครงการก่อสร้างถนนคอนกรีตเสริมเหล็กสาย บ้านหนองสระแก หมู่ที่ ๑๔ จากสามแยกหน้าหนองน้ำชุมชนไปรอบ  
หมู่บ้าน งบประมาณ ๒๙๑,๐๐๐ บาท

- ปริมาณงาน งานก่อสร้างถนนคอนกรีตเสริมเหล็ก ขนาดกว้าง ๔.๐๐ เมตร ยาว ๑๒๐.๐๐ เมตร หนา ๐.๑๕  
เมตร พื้นที่ดำเนินการไม่น้อยกว่า ๔๘๐.๐๐ ตารางเมตร พร้อมป้ายประชาสัมพันธ์โครงการ ๑ ป้าย รายละเอียด  
ตามแบบแปลนที่ อบต.โนนรัง กำหนด

๑๙. งานปรับปรุงถนนโดยการลงหินคลุกผิวจราจร บ้านหนองสระแก หมู่ที่ ๑๔ สายสระหนองขุน ถึงเชื่อมถนน  
คสล.เดิม งบประมาณ ๑๘๑,๐๐๐ บาท

- ปริมาณงาน งานปรับเกรดพื้นทางเดิมพร้อมลงหินคลุกผิวจราจร ขนาดกว้างเฉลี่ย ๓.๐๐ เมตร ยาว ๘๗๕.๐๐ เมตร  
หนาเฉลี่ย ๐.๐๗ เมตร หรือมีพื้นที่ดำเนินการไม่น้อยกว่า ๒,๖๒๕.๐๐ ตารางเมตร พร้อมป้ายประชาสัมพันธ์  
โครงการ ๑ ป้าย รายละเอียดตามแบบแปลนที่ อบต.โนนรัง กำหนด

๒๐. โครงการก่อสร้างถนนคอนกรีตเสริมเหล็ก บ้านภูดินทอง หมู่ที่ ๑๕ ต่อจากเดิม งบประมาณ ๔๙๙,๐๐๐ บาท

- ปริมาณงาน งานเทคอนกรีตเสริมเหล็ก ขนาดกว้าง ๕.๐๐ เมตร ยาว ๑๗๐.๐๐ เมตร หนา ๐.๑๕ เมตร  
พื้นที่ดำเนินการรวมไม่น้อยกว่า ๘๕๐.๐๐ ตร.ม. พร้อมติดตั้งป้ายประชาสัมพันธ์โครงการ จำนวน ๑ ป้าย  
รายละเอียดตามแบบแปลนที่ อบต.โนนรัง กำหนด

๒๑. โครงการก่อสร้างถนนคอนกรีตเสริมเหล็ก บ้านหัวฝาย หมู่ที่ ๑๖ จากถนน คสล.เดิม เชื่อม ทล.๒๐๗๓  
งบประมาณ ๔๙๗,๐๐๐ บาท

- ปริมาณงาน งานก่อสร้างถนนคอนกรีตเสริมเหล็ก ขนาดกว้าง ๔.๐๐ เมตร ยาว ๒๑๐.๐๐ เมตร หนา ๐.๑๕  
เมตร พื้นที่ดำเนินการไม่น้อยกว่า ๘๔๐.๐๐ ตารางเมตร พร้อมป้ายประชาสัมพันธ์โครงการ ๑ ป้าย รายละเอียด  
ตามแบบแปลนที่ อบต.โนนรัง กำหนด



๒๒. โครงการก่อสร้างถนนคอนกรีตเสริมเหล็ก บ้านคอกควาย หมู่ที่ ๑๗ - บ้านหนองแวงน้อย ม.๑๒ ต.ตลาดไทร  
งบประมาณ ๔๙๙,๐๐๐ บาท

- ปริมาณงาน งานก่อสร้างถนนคอนกรีตเสริมเหล็ก ขนาดกว้าง ๔.๐๐ เมตร ยาว ๒๑๐.๐๐ เมตร หนา ๐.๑๕ เมตร พื้นที่ดำเนินการไม่น้อยกว่า ๘๔๐.๐๐ ตารางเมตร พร้อมป้ายประชาสัมพันธ์โครงการ ๑ ป้าย รายละเอียดตามแบบแปลนที่ อบต.โนนรัง กำหนด

๒๓. โครงการก่อสร้างรางระบายน้ำคอนกรีตเสริมเหล็ก บ้านหนองโก หมู่ที่ ๑๘ สายแยกลาดยาง ถึง วัดบ้านใหม่พัฒนา  
หนองโก งบประมาณ ๓๓๔,๐๐๐ บาท

- ปริมาณงาน งานก่อสร้างรางระบายน้ำขนาด กว้าง ๐.๔๐ เมตร ยาว ๑๓๐.๐๐ เมตร ลึก ๐.๔๐ เมตร หนา ๐.๐๗ เมตร วางท่อ คสล. Ø ๐.๖๐ เมตร จำนวน ๑๖.๐๐ ท่อน วางท่อ คสล. Ø ๑.๐๐ เมตร จำนวน ๑๔.๐๐ ท่อน พร้อมป้ายประชาสัมพันธ์โครงการ ๑ ป้าย รายละเอียดตามแบบแปลนที่ อบต.โนนรัง กำหนด

๒๔. โครงการก่อสร้างรางระบายน้ำคอนกรีตเสริมเหล็ก บ้านหนองโก หมู่ที่ ๑๘ สายแยกลาดยาง ถึง บ้านนายมะลิ  
ช่วยพิมาย งบประมาณ ๑๖๐,๐๐๐ บาท

- ปริมาณงาน งานก่อสร้างรางระบายน้ำขนาด กว้าง ๐.๔๐ เมตร ยาว ๑๕.๐๐ เมตร ลึก ๐.๔๐ เมตร หนา ๐.๐๗ เมตร วางท่อ คสล. Ø ๐.๔๐ เมตร จำนวน ๑๒๕.๐๐ ท่อน พร้อมป้ายประชาสัมพันธ์โครงการ ๑ ป้าย รายละเอียดตามแบบแปลนที่ อบต.โนนรัง กำหนด

๒๕. โครงการก่อสร้างถนนคอนกรีตเสริมเหล็ก บ้านร่มเย็น หมู่ที่ ๑๙ สายหอดึงสูงประปา ถึงลาน คสล. สระน้ำโสภหิน  
งบประมาณ ๔๘๐,๐๐๐ บาท

- ปริมาณงาน งานก่อสร้างถนนคอนกรีตเสริมเหล็ก ขนาดกว้าง ๔.๐๐ เมตร ยาว ๒๐๐.๐๐ เมตร หนา ๐.๑๕ เมตร พื้นที่ดำเนินการไม่น้อยกว่า ๘๐๐.๐๐ ตารางเมตร พร้อมป้ายประชาสัมพันธ์โครงการ ๑ ป้าย รายละเอียดตามแบบแปลนที่ อบต.โนนรัง กำหนด

๒๖. โครงการปรับปรุงระบบประปา บ้านหนองหว้าบุรพา หมู่ที่ ๒๐ งบประมาณ ๒๐๐,๐๐๐ บาท

- ปริมาณงาน งานรื้อถอนท่อถังสูงประปาเดิม ,งานก่อสร้างฐานรากพร้อมติดตั้งท่อถังสูงประปาแบบเข็มเปีย ขนาด ๑๒.๐๐ ลบ.ม. พร้อมต่อเชื่อมกับระบบประปาเดิม วางจ่ายน้ำท่อประปา พีวีซี ขนาด Ø ๒ นิ้ว ยาว ๒๕๐.๐๐ เมตร พร้อมป้ายประชาสัมพันธ์โครงการ ๑ ป้าย รายละเอียดตามแบบแปลนที่ อบต.โนนรัง กำหนด

๒๗. โครงการก่อสร้างถนนคอนกรีตเสริมเหล็ก บ้านหนองสรวง หมู่ที่ ๒๑ - แยก ทช.นม.๔๐๔๗  
งบประมาณ ๔๙๙,๐๐๐ บาท

- ปริมาณงาน งานเทคอนกรีตเสริมเหล็ก ขนาดกว้าง ๕.๐๐ เมตร ยาว ๑๗๕.๐๐ เมตร หนา ๐.๑๕ เมตร พื้นที่ดำเนินการรวมไม่น้อยกว่า ๘๗๕.๐๐ ตร.ม. พร้อมติดตั้งป้ายประชาสัมพันธ์โครงการ จำนวน ๑ ป้าย รายละเอียดตามแบบแปลนที่ อบต.โนนรัง กำหนด

รวมงบประมาณ ๑๐,๒๑๒,๐๐๐ บาท



แผนพัฒนาท้องถิ่น

( พ.ศ.๒๕๖๖ - พ.ศ.๒๕๗๐ )

แก้ไข

(ครั้งที่ ๔/๒๕๖๖)

องค์การบริหารส่วนตำบลโนนรัง

อำเภอชุมพวง

จังหวัดนครราชสีมา

## หลักการและเหตุผล

เนื่องด้วย องค์การบริหารส่วนตำบลโนนรัง ได้จัดทำแผนพัฒนาท้องถิ่น (พ.ศ. ๒๕๖๖ - ๒๕๗๐) เนื่องจากองค์การบริหารส่วนตำบลโนนรังมีความจำเป็นที่จะต้องแก้ไขแผนพัฒนาท้องถิ่น (พ.ศ. ๒๕๖๖ - ๒๕๗๐) ครั้งที่ ๔/๒๕๖๖ ให้ถูกต้องตามที่กระทรวงมหาดไทย โดยให้องค์การปกครองส่วนท้องถิ่นนำเหตุผลในแผนพัฒนาเศรษฐกิจและสังคมแห่งชาติ ฉบับที่ ๑๓ มาจัดทำรายละเอียดที่มีความสอดคล้องหรือเชื่อมโยงกับยุทธศาสตร์ชาติ ๒๐ ปี แผนพัฒนาจังหวัด/กลุ่มจังหวัด/ภาค ยุทธศาสตร์การพัฒนาขององค์การปกครองส่วนท้องถิ่นในเขตจังหวัด และยุทธศาสตร์องค์การปกครองส่วนท้องถิ่น ในส่วนที่ ๒ ยุทธศาสตร์ขององค์การปกครองส่วนท้องถิ่น และส่วนที่ ๓ การนำแผนพัฒนาท้องถิ่นไปสู่การปฏิบัติ โดยเป็นอำนาจของผู้บริหารท้องถิ่นในการดำเนินการตามระเบียบกระทรวงมหาดไทยว่าด้วยการจัดทำแผนพัฒนาขององค์การปกครองส่วนท้องถิ่น พ.ศ. ๒๕๔๘ และที่แก้ไขเพิ่มเติมข้อ ๒๑ มาดำเนินการโดยอนุโลมและให้ใช้เป็นการแก้ไขแผนพัฒนาท้องถิ่น ทั้งนี้ ให้ดำเนินการแล้วเสร็จภายใน ๑๒๐ วันนับแต่วันประกาศในราชกิจจานุเบกษา กรณี้องค์กรปกครองส่วนท้องถิ่นไม่อาจดำเนินการแล้วเสร็จตามเวลาที่กำหนดดังกล่าวให้ผู้บริหารท้องถิ่นดำเนินการตามที่เห็นสมควร และให้นำแนวทางการดำเนินงานตามหนังสือกระทรวงมหาดไทย ที่ มท ๐๘๑๐.๓/ว ๑๒๓๙ ลงวันที่ ๒๑ กุมภาพันธ์ ๒๕๖๕ มาเป็นแนวทางในการปฏิบัติด้วยรายละเอียดตามหนังสือกระทรวงมหาดไทย ที่ มท ๐๘๑๐.๓/ว ๖๐๘๖ ลงวันที่ ๑๙ สิงหาคม ๒๕๖๕ เรื่อง ชักซ้อมแนวทางปฏิบัติการใช้แผนพัฒนาท้องถิ่นขององค์การปกครองส่วนท้องถิ่นเพื่อจัดทำบริการสาธารณะหรือกิจกรรมสาธารณะ ปัจจุบันได้มีประกาศใช้แผนพัฒนาเศรษฐกิจและสังคมแห่งชาติ ฉบับที่ ๑๓ (พ.ศ. ๒๕๖๖ - ๒๕๗๐) ราชกิจจานุเบกษา เมื่อวันที่ ๑ พฤศจิกายน ๒๕๖๕

ดังนั้น เพื่อให้การแก้ไขโครงการพัฒนาในแผนพัฒนาท้องถิ่น (พ.ศ. ๒๕๖๖ - ๒๕๗๐) เป็นไปด้วยความถูกต้อง ตามระเบียบและหนังสือกระทรวงมหาดไทยดังกล่าว นายองค์การบริหารส่วนตำบลโนนรัง จึงอนุมัติแก้ไขแผนพัฒนาท้องถิ่น (พ.ศ. ๒๕๖๖ - ๒๕๗๐) ครั้งที่ ๒/๒๕๖๖ และดำเนินการประกาศใช้ต่อไป

รายละเอียดแผนพัฒนาท้องถิ่น (พ.ศ. ๒๕๖๖ - ๒๕๗๐) แก้ไข ครั้งที่ ๔/๒๕๖๖  
องค์การบริหารส่วนตำบลโนนรัง อำเภอชุมพวง จังหวัดนครราชสีมา

จากแผนพัฒนาท้องถิ่น (พ.ศ. ๒๕๖๖ - ๒๕๗๐)

ส่วนที่ ๒ ยุทธศาสตร์องค์กรปกครองส่วนท้องถิ่น

ข้อ ๑.๒ ร่างแผนพัฒนาเศรษฐกิจและสังคมแห่งชาติ ฉบับที่ ๑๓ (พ.ศ.๒๕๖๖-๒๕๗๐)

รายละเอียดแก้ไขใหม่ ดังนี้

ข้อ ๑.๒ แผนพัฒนาเศรษฐกิจและสังคมแห่งชาติ ฉบับที่ ๑๓ (พ.ศ. ๒๕๖๖ - ๒๕๗๐)

ในการจัดทำแผนพัฒนาท้องถิ่น ต้องมีความเชื่อมโยงของยุทธศาสตร์ในภาพรวม (Strategy linkage) ความเชื่อมโยงในเชิงยุทธศาสตร์ที่เชื่อมต่อกันเพื่อให้เกิดภาพรวม (Overview) การเชื่อมโยงจากจุดหนึ่งไปจุดหนึ่งในเชิงยุทธศาสตร์ โดยสามารถนำเข้าสู่รอยต่อที่เข้าหากันได้อย่างกลมกลืนแม้ว่าจะเรียกชื่อที่แตกต่างกันก็ตาม แต่ก็สามารถเดินทางไปด้วยกันได้ ในเชิงยุทธศาสตร์เป็นการเชื่อมโยงความสัมพันธ์ระหว่างยุทธศาสตร์ระดับมหภาคกับยุทธศาสตร์ขององค์กรปกครองส่วนท้องถิ่น ได้แก่ (๑) ยุทธศาสตร์ชาติ ๒๐ ปี (๒) แผนพัฒนาเศรษฐกิจและสังคมแห่งชาติ (๓) การกำหนดเป้าหมายการพัฒนาที่ยั่งยืน (Sustainable Development Goals: SDGs) (๔) แผนพัฒนาจังหวัด/กลุ่มจังหวัด/ภาค (๕) ยุทธศาสตร์การพัฒนาขององค์กรปกครองส่วนท้องถิ่นในเขตจังหวัด และ (๖) ยุทธศาสตร์ขององค์กรปกครองส่วนท้องถิ่น การกำหนดและการวิเคราะห์ความเชื่อมโยงองค์รวมที่นำไปสู่การพัฒนาท้องถิ่นจากยุทธศาสตร์ทุกระดับ มีความสัมพันธ์หรือเชื่อมโยงกันอย่างไร เพื่อให้การพัฒนาท้องถิ่นสอดคล้องกับยุทธศาสตร์ระดับมหภาคและยุทธศาสตร์ขององค์กรปกครองส่วนท้องถิ่นประกอบด้วย (๑) วิสัยทัศน์ (๒) ยุทธศาสตร์ (๓) เป้าประสงค์ (๔) ตัวชี้วัด (๕) ค่าเป้าหมาย (๖) กลยุทธ์ และ (๗) จุดยืนทางยุทธศาสตร์ ซึ่งองค์การบริหารส่วนตำบลท่าตลาด ได้จัดทำแผนพัฒนาท้องถิ่น (พ.ศ. ๒๕๖๖ - ๒๕๗๐) ที่มีความเชื่อมโยงของยุทธศาสตร์ดังกล่าว และเชื่อมโยงกับแผนพัฒนาเศรษฐกิจและสังคมแห่งชาติ ฉบับที่ ๑๓ ด้วย โดยนำจุดหมายในแผนพัฒนาเศรษฐกิจและสังคมแห่งชาติ ฉบับที่ ๑๓ มาจัดทำรายละเอียดที่มีความสอดคล้องหรือเชื่อมโยงกับยุทธศาสตร์ชาติ ๒๐ ปี แผนพัฒนาจังหวัด/กลุ่มจังหวัด/ภาค ยุทธศาสตร์การพัฒนาขององค์กรปกครองส่วนท้องถิ่นในเขตจังหวัด และยุทธศาสตร์องค์กรปกครองส่วนท้องถิ่น ซึ่งมารายละเอียดดังนี้

แผนพัฒนาเศรษฐกิจและสังคมแห่งชาติ ฉบับที่ ๑๓ (พ.ศ. ๒๕๖๖ - ๒๕๗๐) มีสถานะเป็นแผนระดับที่ ๒ ซึ่งเป็นกลไกที่สำคัญในการแปลงยุทธศาสตร์ชาติไปสู่การปฏิบัติ และใช้เป็นกรอบสำหรับการจัดทำแผนระดับที่ ๓ เพื่อให้การดำเนินงานของภาคีการพัฒนาที่เกี่ยวข้องสามารถสนับสนุนการบรรลุเป้าหมายตามยุทธศาสตร์ชาติตามกรอบระยะเวลาที่คาดหวังไว้ได้โดยพระราชบัญญัติสภาพัฒนาการเศรษฐกิจและสังคมแห่งชาติ พ.ศ. ๒๕๖๑ บัญญัติให้แผนพัฒนาเศรษฐกิจและสังคมแห่งชาติ ฉบับที่ ๑๒ มีผลบังคับใช้ถึงวันที่ ๓๐ กันยายน ๒๕๖๕ ส่งผลให้กรอบระยะเวลา ๕ ปีของแผนพัฒนาเศรษฐกิจและสังคมแห่งชาติ ฉบับที่ ๑๓ เริ่มต้น ณ วันที่ ๑ ตุลาคม ๒๕๖๕ ครอบคลุมปีงบประมาณ พ.ศ. ๒๕๖๖ - ๒๕๗๐ ซึ่งเป็นระยะ ๕ ปีที่สองของยุทธศาสตร์ชาติ ทั้งนี้ การจัดทำแผนพัฒนาฯ ฉบับที่ ๑๓ อยู่บนความตั้งใจที่จะให้แผนมีจุดเน้นและเป้าหมายของการพัฒนาที่เป็นรูปธรรมสามารถบ่งบอกทิศทางการพัฒนาที่ชัดเจนที่ประเทศควรมุ่งไปในระยะ ๕ ปี ถัดไป โดยเป็นผลที่เกิดจากกระบวนการสังเคราะห์ข้อมูลอย่างรอบด้าน ทั้งสถานะของทุนในมิติต่างๆ บทเรียนของการพัฒนาที่ผ่านมาตลอดจนการเปลี่ยนแปลงของปัจจัยและเงื่อนไขที่มีอิทธิพลต่อองค์ประกอบต่างๆ ของประเทศ รวมถึงการสนับสนุนให้ภาคีการพัฒนาทุกภาคส่วนเข้ามามีส่วนร่วมในการแลกเปลี่ยนความคิดเห็นอย่างกว้างขวางตั้งแต่ในขั้นตอนการกำหนดกรอบทิศทางของแผนไปจนถึงการยกร่างแผนนอกจากนี้ การจัดทำแผนพัฒนาฯ ฉบับที่ ๑๓ ยังอยู่ในช่วงเวลาที่ทั่วโลก รวมถึงประเทศไทยต้องเผชิญกับข้อจำกัดหลากหลายประการที่เป็นผลสืบเนื่องจากสถานการณ์การแพร่ระบาดของโควิด-๑๙ ซึ่งไม่เพียงแต่ก่อให้เกิดการเจ็บป่วยและเสียชีวิตของประชากร แต่ยังส่งผลให้เกิด



เงื่อนไขทางเศรษฐกิจและการดำเนินชีวิตของประชาชนทุกกลุ่ม นอกจากนี้ในระยะของแผนพัฒนาฯ ฉบับที่ ๑๓ ยังเป็นช่วงเวลาที่มั่นแนวโน้มของการพัฒนาของเทคโนโลยีอย่างก้าวกระโดด การเปลี่ยนแปลงสภาพภูมิอากาศที่มีความรุนแรงเพิ่มขึ้นการเป็นสังคมสูงวัยของประเทศไทยและหลายประเทศทั่วโลก ตลอดจนการเปลี่ยนแปลงด้านภูมิรัฐศาสตร์ระหว่างประเทศ ดังนั้น การขับเคลื่อนการพัฒนาประเทศท่ามกลางกระแสแนวโน้มการเปลี่ยนแปลงดังกล่าวจึงต้องให้ความสำคัญกับการเสริมสร้างความเข้มแข็งจากภายในให้สามารถเติบโตต่อไปได้อย่างมั่นคงท่ามกลางความผันแปรที่เกิดขึ้นรอบด้าน และคำนึงถึงผลประโยชน์ของประเทศทั้งทางเศรษฐกิจ สังคมและสิ่งแวดล้อมอย่างยั่งยืน

ในการกำหนดทิศทางของแผนพัฒนาฯ ฉบับที่ ๑๓ ให้ประเทศสามารถก้าวข้ามความท้าทายต่างๆ เพื่อให้ “ประเทศไทยมีความมั่นคง มั่งคั่ง ยั่งยืน เป็นประเทศพัฒนาแล้ว ด้วยการพัฒนาตามหลักปรัชญาของเศรษฐกิจพอเพียง” ตามเจตนารมณ์ของยุทธศาสตร์ชาติ ได้อาศัยหลักการและแนวคิด ๔ ประการ ดังนี้

๑. หลักปรัชญาของเศรษฐกิจพอเพียง
๒. การสร้างความสามารถในการ
๓. เป้าหมายการพัฒนาอย่างยั่งยืนของสหประชาชาติ
๔. การพัฒนาเศรษฐกิจชีวภาพ เศรษฐกิจหมุนเวียน เศรษฐกิจสีเขียว

เพื่อถ่ายทอดเป้าหมายหลักไปสู่ภาพของการขับเคลื่อนที่ชัดเจนในลักษณะของวาระการพัฒนาที่เอื้อให้เกิดการทำงานร่วมกันของหลายหน่วยงานและหลายภาคส่วนในการผลักดันการพัฒนาเรื่องใดเรื่องหนึ่งให้เกิดผลได้อย่างเป็นรูปธรรม แผนพัฒนาฯ ฉบับที่ ๑๓ จึงได้กำหนดจุดหมายการพัฒนา จำนวน ๑๓ หมุดหมาย ซึ่งเป็นการบ่งบอกถึงสิ่งที่ประเทศไทยปรารถนาจะ “เป็น” หรือมุ่งหวังจะ “มี” เพื่อสะท้อนประเด็นการพัฒนาที่มีลำดับความสำคัญสูงต่อการพลิกโฉมประเทศไทยสู่ “สังคมก้าวหน้า เศรษฐกิจสร้างมูลค่าอย่างยั่งยืน” โดยหมุดหมายทั้ง ๑๓ ประการ แบ่งออกได้เป็น ๔ มิติ ดังนี้

#### ๑. มิติภาคการผลิตและบริการเป้าหมาย ประกอบไปด้วย

- หมุดหมายที่ ๑ ไทยเป็นประเทศชั้นนำด้านสินค้าเกษตรและเกษตรแปรรูปมูลค่าสูง
- หมุดหมายที่ ๒ ไทยเป็นจุดหมายของการท่องเที่ยวที่เน้นคุณภาพและความยั่งยืน
- หมุดหมายที่ ๓ ไทยเป็นฐานการผลิตยานยนต์ไฟฟ้าที่สำคัญของโลก
- หมุดหมายที่ ๔ ไทยเป็นศูนย์กลางทางการแพทย์และสุขภาพมูลค่าสูง
- หมุดหมายที่ ๕ ไทยเป็นประตูการค้าการลงทุนและยุทธศาสตร์ทางโลจิสติกส์ที่สำคัญของ

ภูมิภาค

- หมุดหมายที่ ๖ ไทยเป็นศูนย์กลางอุตสาหกรรมอิเล็กทรอนิกส์อัจฉริยะและอุตสาหกรรม

ดิจิทัลของอาเซียน

#### ๒. มิติโอกาสและความเสมอภาคทางเศรษฐกิจและสังคม ประกอบไปด้วย

หมุดหมายที่ ๗ ไทยมีวิสาหกิจขนาดกลางและขนาดย่อมที่เข้มแข็ง มีศักยภาพสูง และสามารถแข่งขันได้

- หมุดหมายที่ ๘ ไทยมีพื้นที่และเมืองอัจฉริยะที่น่าอยู่ ปลอดภัย เติบโตได้อย่างยั่งยืน

หมุดหมายที่ ๙ ไทยมีความยากจนข้ามรุ่นลดลง และมีความคุ้มครองทางสังคมที่เพียงพอ

เหมาะสม

**๓. มิติความยั่งยืนของทรัพยากรธรรมชาติและสิ่งแวดล้อม**

หมวดหมู่ที่ ๑๐ ไทยมีเศรษฐกิจหมุนเวียนและสังคมคาร์บอนต่ำ

หมวดหมู่ที่ ๑๑ ไทยสามารถลดความเสี่ยงและผลกระทบจากภัยธรรมชาติและ การเปลี่ยนแปลงสภาพภูมิอากาศ

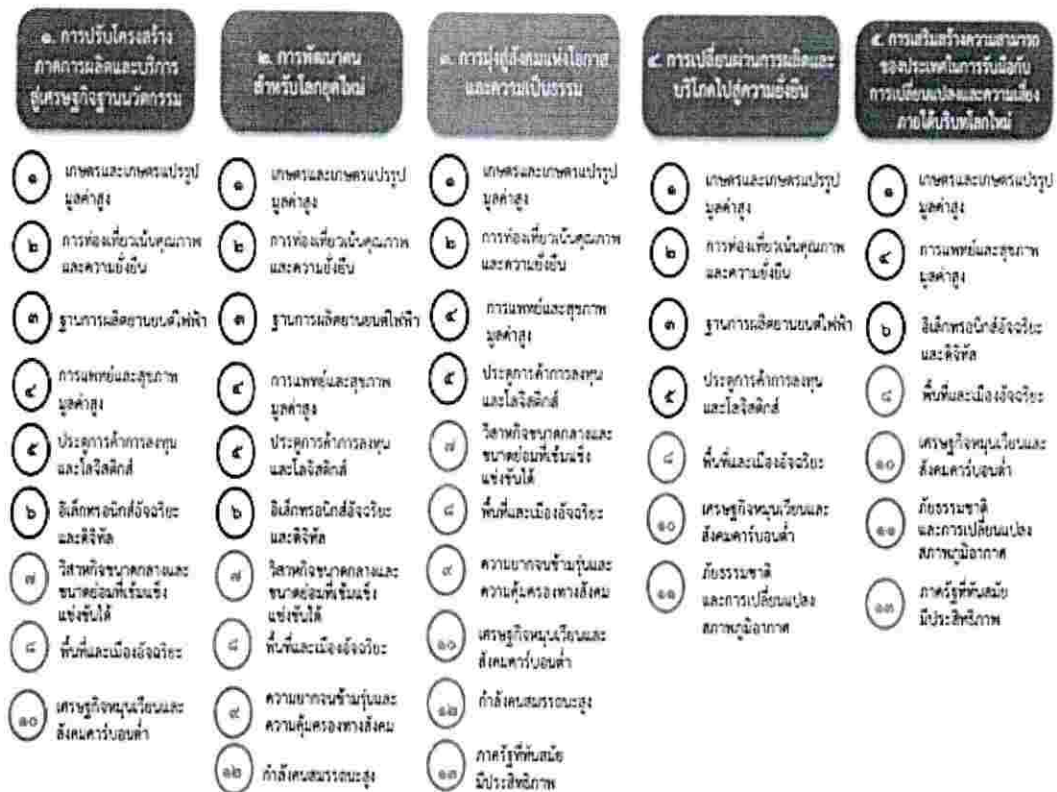
**๔. มิติปัจจัยผลักดันการพลิกโฉมประเทศ**

หมวดหมู่ที่ ๑๒ ไทยมีกำลังคนสมรรถนะสูง มุ่งเรียนรู้อย่างต่อเนื่อง ตอบโจทย์การพัฒนาแห่งอนาคต

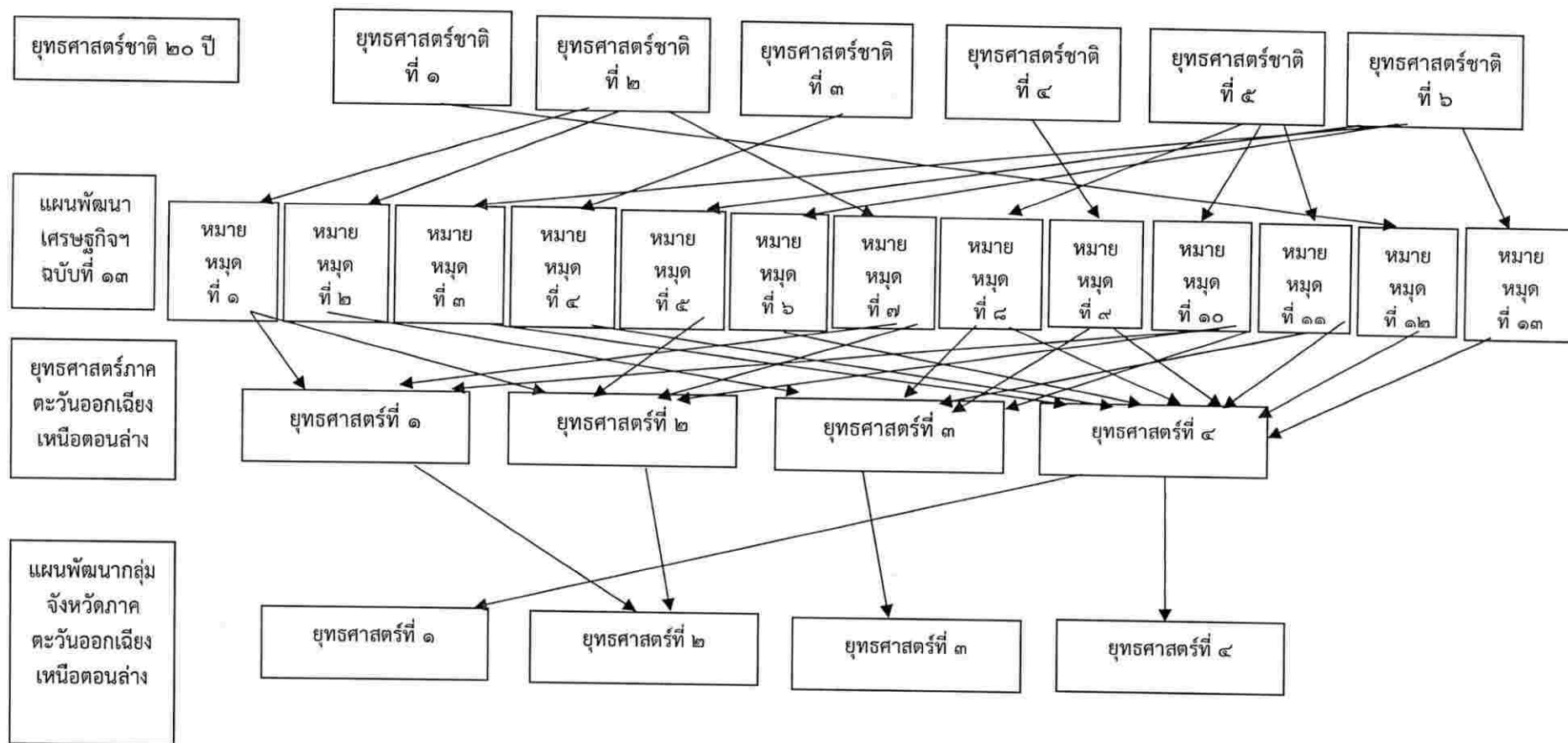
หมวดหมู่ที่ ๑๓ ไทยมีภาครัฐที่ทันสมัย มีประสิทธิภาพ และตอบโจทย์ประชาชน

ความเชื่อมโยงระหว่างหมวดหมู่การพัฒนากับเป้าหมายหลักแสดงไว้ในแผนภาพที่ ๓.๑ โดยหมวดหมู่ การพัฒนาที่กำหนดขึ้นเป็นประเด็นที่มีลักษณะเชิงบูรณาการที่ครอบคลุมการพัฒนาตั้งแต่ในระดับต้นน้ำจนถึงปลายน้ำ และสามารถนำไปสู่ผลพัฒนาทั้งในมิติเศรษฐกิจ สังคม ทรัพยากรธรรมชาติและสิ่งแวดล้อมไปพร้อมๆ กัน ทำให้หมวดหมู่แต่ละประการสามารถสนับสนุนเป้าหมายหลักได้มากกว่าหนึ่งข้อ นอกจากนี้การพัฒนาภายใต้แต่ละหมวดหมู่ไม่ได้แยกขาดจากกัน แต่มีการสนับสนุนหรือเอื้อประโยชน์ซึ่งกันและกัน

แผนภาพที่ ๓.๑ ความเชื่อมโยงระหว่างหมวดหมู่การพัฒนากับเป้าหมายหลัก

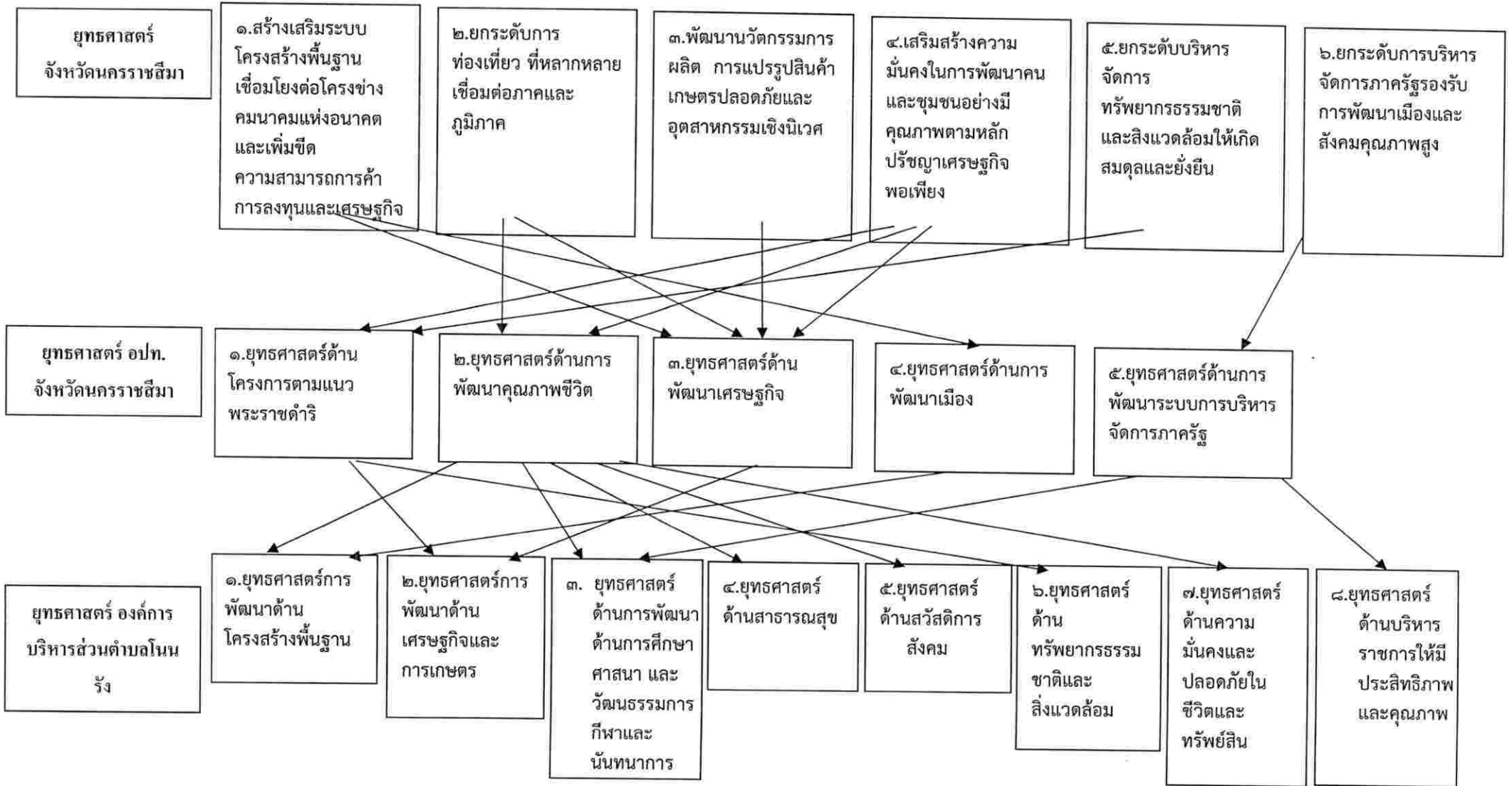


### ๒.๓ ความเชื่อมโยงของยุทธศาสตร์ในภาพรวม





(ต่อ)



ตารางยุทธศาสตร์ต่างๆ

ยุทธศาสตร์ อปท. (อบต.โนนรัง) (พ.ศ.๒๕๖๖-๒๕๗๐)	ยุทธศาสตร์ อปท. จังหวัดนครราชสีมา (พ.ศ.๒๕๖๖-๒๕๗๐)	ยุทธศาสตร์ จังหวัดนครราชสีมา (พ.ศ.๒๕๖๖-๒๕๗๐)	แผนพัฒนากลุ่มจังหวัด ภาคตะวันออกเฉียงเหนือ ตอนล่าง	ยุทธศาสตร์ภาค ตะวันออกเฉียงเหนือ ตอนล่าง (พ.ศ.๒๕๖๖-๒๕๗๐)	แผนเศรษฐกิจ ฉบับที่ ๑๓ (พ.ศ.๒๕๖๖-๒๕๗๐)	ยุทธศาสตร์ชาติ ๒๐ ปี (พ.ศ.๒๕๖๑-๒๕๘๐)
1.ยุทธศาสตร์การพัฒนา ด้านโครงสร้างพื้นฐาน	๑.ยุทธศาสตร์ด้านโครงการ ตามแนวพระราชดำริ	๑.สร้างเสริมระบบ โครงสร้างพื้นฐานเชื่อมโยง ต่อโครงข่ายคมนาคมแห่ง อนาคตและเพิ่มขีด ความสามารถการค้า การ ลงทุนและเศรษฐกิจ	๑.การพัฒนาระบบโลจิสติกส์ ให้เป็นศูนย์กลางโลจิสติกส์ เพื่อส่งเสริมการค้าการ ลงทุนทั้งในภาค ประเทศ และต่างประเทศ	๑.เพิ่มมูลค่าสินค้าประเภท ข้าวหอมมะลิ และ ผลิตภัณฑ์จากไหมตลอด ห่วงโซ่อุปทาน	หมุดหมายที่ ๑ ไทยเป็น ประเทศชั้นนำด้านสินค้า เกษตรและเกษตรแปรรูป มูลค่าสูง	๑. ด้านความมั่นคง
2.ยุทธศาสตร์การพัฒนา ด้านเศรษฐกิจและ การเกษตร	๒.ยุทธศาสตร์ด้านการ พัฒนาคุณภาพชีวิต	๒.ยกระดับการท่องเที่ยว ที่ หลากหลายเชื่อมต่อกภาค และภูมิภาค	๒.การส่งเสริมและยกระดับ นวัตกรรมแปรรูปการผลิต ที่เอื้อต่อการตลาดด้าน เกษตรและอุตสาหกรรมที่ เหมาะสมกับการลงทุนผลิต	๒.ส่งเสริมอุตสาหกรรม แปรรูปผลิตผลเกษตร(มัน สำปะหลัง อ้อย สับปะรด)เป็น พลังงานทดแทน	หมุดหมายที่ ๒ ไทยเป็น จุดหมายของการท่องเที่ยว ที่เน้นคุณภาพและความ ยั่งยืน	๒. ด้านการสร้าง ความสามารถในการ แข่งขัน

(ต่อ)

ยุทธศาสตร์ อปท. (อบต.โนนรัง) (พ.ศ.๒๕๖๖-๒๕๗๐)	ยุทธศาสตร์ อปท. จังหวัดนครราชสีมา (พ.ศ.๒๕๖๖-๒๕๗๐)	ยุทธศาสตร์ จังหวัดนครราชสีมา (พ.ศ.๒๕๖๖-๒๕๗๐)	แผนพัฒนากลุ่มจังหวัด ภาคตะวันออกเฉียงเหนือ ตอนล่าง	ยุทธศาสตร์ภาค ตะวันออกเฉียงเหนือ ตอนล่าง พ.ศ.(๒๕๖๖-๒๕๗๐)	แผนเศรษฐกิจ ฉบับที่ ๑๓ (พ.ศ.๒๕๖๖-๒๕๗๐)	ยุทธศาสตร์ชาติ ๒๐ ปี (พ.ศ.๒๕๖๑-๒๕๘๐)
๓. ยุทธศาสตร์ด้านการ พัฒนาทางการศึกษา ศาสนา และวัฒนธรรม การกีฬาและนันทนาการ	๓.ยุทธศาสตร์ด้านพัฒนา เศรษฐกิจ	๓.พัฒนานวัตกรรมการผลิต การแปรรูปสินค้า เกษตรปลอดภัยและ อุตสาหกรรมเชิงนิเวศ	๓.ยกระดับแหล่งท่องเที่ยว อารยธรรมขอม กีฬานันทนาการและเชิงนิเวศน์ สู่มาตรฐานสากล	๓.สร้างมูลค่าเพิ่มให้กับ ภาคธุรกิจท่องเที่ยวเชิง นิเวศและอารยธรรมขอม	หมุดหมายที่ ๓ ไทยเป็น ฐานการผลิตยานยนต์ไฟฟ้า ที่สำคัญของโลก	๓. ด้านการพัฒนาและ เสริมสร้างศักยภาพ ทรัพยากรมนุษย์
๔.ยุทธศาสตร์ด้าน สาธารณสุข	๔.ยุทธศาสตร์ด้านการ พัฒนาเมือง	๔.เสริมสร้างความมั่นคงใน การพัฒนาคน และชุมชน อย่างมีคุณภาพตามหลัก ปรัชญาเศรษฐกิจพอเพียง	๔.ยกระดับการพัฒนา คุณภาพชีวิตทั่วถึงและมีภูมิ คุ้มกันที่ดีอย่างยั่งยืนเพื่อ สุขภาวะที่ดีของกลุ่ม จังหวัดตามหลักปรัชญา เศรษฐกิจพอเพียง	๔.พัฒนา และปรับปรุง ระบบโครงสร้างพื้นฐาน ด้านโลจิสติกส์	หมุดหมายที่ ๔ ไทยเป็น ศูนย์กลางทางการแพทย์ และสุขภาพมูลค่าสูง	๔. ด้านการสร้างโอกาส และความเสมอภาคทาง สังคม
๕.ยุทธศาสตร์ด้านสวัสดิการ สังคม	๕.ยุทธศาสตร์ด้านการ พัฒนาระบบการบริหาร จัดการภาครัฐ	๕.ยกระดับบริหารจัดการ ทรัพยากรธรรมชาติและสิ่ง แวดล้อมให้เกิดสมดุลและ ยั่งยืน			หมุดหมายที่ ๕ ไทยเป็น ประตูการค้าการลงทุนและ ยุทธศาสตร์ทางโลจิสติกส์ที่ สำคัญของภูมิภาค	๕. ด้านการสร้างการเติบโต บนคุณภาพชีวิตที่เป็นมิตร กับสิ่งแวดล้อม



(ต่อ)

ยุทธศาสตร์ อปท. (อบต.โนนรัง) (พ.ศ.๒๕๖๖-๒๕๗๐)	ยุทธศาสตร์ อปท. จังหวัดนครราชสีมา (พ.ศ.๒๕๖๖-๒๕๗๐)	ยุทธศาสตร์ จังหวัดนครราชสีมา (พ.ศ.๒๕๖๖-๒๕๗๐)	แผนพัฒนากลุ่มจังหวัด ภาคตะวันออกเฉียงเหนือ ตอนล่าง	ยุทธศาสตร์ภาค ตะวันออกเฉียงเหนือ ตอนล่าง พ.ศ.(๒๕๖๖-๒๕๗๐)	แผนเศรษฐกิจ ฉบับที่ ๑๓ (พ.ศ.๒๕๖๖-๒๕๗๐)	ยุทธศาสตร์ชาติ ๒๐ ปี (พ.ศ.๒๕๖๑-๒๕๘๐)
๖.ยุทธศาสตร์ด้าน ทรัพยากรธรรมชาติและ สิ่งแวดล้อม	๖. ยุทธศาสตร์การพัฒนา ด้านการบริการสาธารณะ	๖.ยกระดับการบริหาร จัดการภาครัฐรองรับการ พัฒนาเมืองและสังคม คุณภาพสูง			หมุดหมายที่ ๖ ไทยเป็น ศูนย์กลางอุตสาหกรรม อิเล็กทรอนิกส์อัจฉริยะและ อุตสาหกรรมดิจิทัลของ อาเซียน	๖. ด้านการปรับสมดุลและ พัฒนาระบบการบริหาร จัดการภาครัฐ
๗.ยุทธศาสตร์ด้านความ มั่นคงและปลอดภัยในชีวิต และทรัพย์สิน					หมุดหมายที่ ๗ ไทยมี วิสาหกิจขนาดกลางและ ขนาดย่อมที่เข้มแข็ง มี ศักยภาพสูง และสามารถ แข่งขันได้	
๘.ยุทธศาสตร์ด้านบริหาร ราชการให้มีประสิทธิภาพ และคุณภาพ					หมุดหมายที่ ๘ ไทยมีพื้นที่ และเมืองอัจฉริยะที่น่าอยู่ ปลอดภัย เติบโตได้อย่าง ยั่งยืน	
					หมุดหมายที่ ๙ ไทยมีความ ยากจนข้ามรุ่นลดลง และมี ความคุ้มครองทางสังคมที่ เพียงพอ เหมาะสม	

(ต่อ)

ยุทธศาสตร์ อปท. (อบต.โนนรัง) (พ.ศ.๒๕๖๖-๒๕๗๐)	ยุทธศาสตร์ อปท.ในเขต จังหวัดนครราชสีมา (พ.ศ.๒๕๖๖-๒๕๗๐)	ยุทธศาสตร์ จังหวัดนครราชสีมา (พ.ศ.๒๕๖๖-๒๕๗๐)	แผนพัฒนามูลุมจังหวัด ภาคตะวันออกเฉียงเหนือ ตอนล่าง	ยุทธศาสตร์ภาค ตะวันออกเฉียงเหนือ ตอนล่าง พ.ศ.(๒๕๖๖-๒๕๗๐)	แผนเศรษฐกิจ ฉบับที่ ๑๓ (พ.ศ.๒๕๖๖-๒๕๗๐)	ยุทธศาสตร์ชาติ ๒๐ ปี (พ.ศ.๒๕๖๑-๒๕๘๐)
					หมวดหมู่ที่ ๑๐ ไทยมี เศรษฐกิจหมุนเวียนและ สังคมคาร์บอนต่ำ	
					หมวดหมู่ที่ ๑๑ ไทย สามารถลดความเสี่ยงและ ผลกระทบจากภัยธรรมชาติ และการเปลี่ยนแปลง สภาพภูมิอากาศ	
					หมวดหมู่ที่ ๑๒ ไทยมี กำลังคนสมรรถนะสูง มุ่ง เรียนรู้อย่างต่อเนื่อง ตอบ โจทย์การพัฒนา แห่งอนาคต	
					หมวดหมู่ที่ ๑๓ ไทยมี ภาครัฐที่ทันสมัย มี ประสิทธิภาพ และตอบ โจทย์ประชาชน	